



RAPPORT DE GESTION

Pour les exercices terminés les 31 août 2025 et 2024

Table des matières

PORTÉE DU RAPPORT DE GESTION.....	2
NATURE DES ACTIVITÉS	2
PERFORMANCE GLOBALE.....	2
PERSPECTIVES POUR 2026.....	3
QUESTIONS ENVIRONNEMENTALES, SOCIALES ET DE GOUVERNANCE	3
ALLIANCES RÉGIONALES	4
PORTEFEUILLE D'EXPLORATION	4
DÉPENSES D'EXPLORATION ET D'ÉVALUATION	6
RÉGION DE LA BAIE JAMES – MISES À JOUR D'EXPLORATION.....	9
RÉGION DU NUNAVIK – MISES À JOUR D'EXPLORATION.....	35
INFORMATION FINANCIÈRE SÉLECTIONNÉE.....	38
RÉSULTATS D'EXPLOITATION.....	38
AUTRES INFORMATIONS	39
FLUX DE TRÉSORERIE, SITUATION DE TRÉSORERIE ET FINANCEMENT	39
DONNÉES TRIMESTRIELLES	40
ARRANGEMENTS HORS BILAN.....	40
VALEUR COMPTABLE DES ACTIFS D'EXPLORATION ET D'ÉVALUATION.....	40
TRANSACTIONS ENTRE PARTIES LIÉES.....	41
ÉVÈNEMENT SUBSÉQUENT	41
RÉSUMÉ DES MÉTHODES COMPTABLES SIGNIFICATIVES	41
NOUVELLES NORMES COMPTABLES ET NORMES COMPTABLES MODIFIÉES.....	41
MÉTHODES COMPTABLES ET ESTIMATIONS CRITIQUES.....	42
RISQUE LIÉ AUX INSTRUMENTS FINANCIERS.....	42
RISQUES ET INCERTITUDES.....	42
INFORMATION SUR LES ACTIONS EN CIRCULATION.....	44
RENSEIGNEMENTS ADDITIONNELS ET INFORMATION CONTINUE	44
MISE EN GARDE CONCERNANT LES ÉNONCÉS PROSPECTIFS.....	44
INFORMATIONS CORPORATIVES.....	45

PORTÉE DU RAPPORT DE GESTION

Le rapport de gestion qui suit (le « rapport de gestion ») décrivant les activités et la situation financière d'Exploration Azimut inc. (« Azimut » ou la « Société ») pour les exercices financiers terminés les 31 août 2025 (« exercice 2025 ») et 2024 (« exercice 2024 ») devrait être lu en parallèle avec les états financiers annuels audités de la Société pour les exercices terminés à ces dates. Les présents états financiers ont été préparés conformément aux Normes internationales d'information financière (*International Financial Reporting Standards*) (les « normes comptables IFRS ») telles qu'elles sont publiées par le Bureau international des normes comptables (*International Accounting Standards Board*) (l'« IASB »). Le rapport de gestion et les états financiers sont disponibles sur SEDAR+ (www.sedarplus.ca) sous le profil d'émetteur d'Azimut et sur le site Web de la Société (www.azimut-exploration.com). À moins d'indication contraire, tous les montants sont en dollars canadiens, la devise fonctionnelle et de présentation de la Société.

NATURE DES ACTIVITÉS

Azimut est une société d'exploration minière canadienne cotée en bourse, avec une solide réputation en génération de cibles et en développement du partenariat. La Société combine une approche innovatrice exclusive utilisant l'analyse de données massives (AZtechMine^{MC}) avec une solide expertise en validation sur le terrain afin de gagner un avantage concurrentiel. Elle détient le plus grand portefeuille de projets d'exploration pour une variété de substances dans la province de Québec, reconnue comme l'une des meilleures juridictions minières au monde. La Société a avancé son projet phare, le projet aurifère Elmer détenu à 100 % dans le territoire d'Eeyou Istchee Baie-James (la « région de la Baie James »), jusqu'à l'étape des ressources initiales.

Azimut maintient une discipline financière rigoureuse et un bilan solide. Elle détient 14,9 millions de dollars en trésorerie et compte 100,5 millions d'actions émises et en circulation au 19 décembre 2025. La Société est cotée à la Bourse de croissance TSX (« TSXV ») sous le symbole AZM et ses titres sont négociés sur le marché OTCQX® sous le symbole AZMTF.

PERFORMANCE GLOBALE

Résumé des activités d'exploration du trimestre terminé le 31 août 2025 et des activités subséquentes :

- À Wabamisk, la Société a annoncé la découverte par prospection de la zone aurifère Rosa, caractérisée par des rainures à haute teneur et de l'or visible sur de multiples affleurements (CP du 28 août 2025). La cible a rapidement progressé jusqu'au stade du forage. Le premier programme de forage indique d'excellents résultats visuels, dont 11 forages avec de l'or natif (CP des 28 octobre et 18 novembre 2025). La Société a également réalisé des progrès considérables sur la zone Fortin (antimoine-or), avec l'annonce de résultats d'analyse pour 28 des 35 forages (4 584 m sur 5 890 m) forés dans le cadre de la deuxième phase de délimitation de cette zone (CP du 23 octobre 2025).
- À Kukamas, la Société et son partenaire KGHM International Ltd ont annoncé le lancement d'un programme de forage d'au moins 4 000 mètres (CP du 21 août 2025). La campagne de forage fait partie d'un programme d'exploration de 3,6 millions de dollars financé par le partenaire qui inclut également de la cartographie, de la prospection et le retraitement de données géophysiques (CP du 29 mai 2025). La campagne de forage a pour but d'étendre la zone Perseus et de tester de nouvelles cibles sur la propriété.

Faits saillants des activités financières et autres activités de l'entreprise pour le trimestre terminé le 31 août 2025 et des activités subséquentes :

- En juillet 2025, la Société a acquis une participation de 100 % dans 103 claims formant la propriété K2 en contrepartie d'un paiement de 120 000 \$ en espèces et de l'émission de 200 000 actions ordinaires de la Société.
- En novembre, la Société et son partenaire SOQUEM inc. ont annoncé la signature d'une convention d'achat et de vente avec Ressources PMET inc., en vertu de laquelle cette dernière fera l'acquisition d'une participation de 100 % dans la propriété Pikwa en émettant 420 958 actions à chacun des partenaires, ce qui représente une contrepartie totale de 3,1 millions de dollars (CP du 12 novembre 2025). Azimut conserve une redevance de 1,0 % du rendement net de fonderie (*net smelter return* ou « NSR ») sur la propriété. La transaction a été conclue le 28 novembre 2025.
- En décembre, les partenaires en coentreprise Azimut et SOQUEM ont annoncé la signature d'une lettre d'intention non contraignante visant à restructurer le projet Galinée, en vertu de laquelle Azimut vendrait sa participation de 50 % dans le projet à LiFT Power Ltd en contrepartie de 2 000 000 d'actions de LiFT. Azimut conservera une redevance de 1,4 % NSR sur la propriété (CP du 15 décembre 2025).
- La Société a déboursé 9,9 millions de dollars en dépenses sur ses actifs d'exploration et d'évaluation (les « actifs d'E&E ») durant l'exercice 2025.

PERSPECTIVES POUR 2026

Dans la région de la Baie James, Azimut poursuivra l'avancement de ses découvertes d'antimoine-or (zone Fortin), d'or (zone Rosa) et de lithium (zone-cible Lithos) à Wabamisk et Wabamisk Est, de son projet or-cuivre à Elmer et de sa découverte de nickel-EGP à Kukamas. Le projet de lithium Pilipas sera géré par le détenteur de l'option. Dans la région du Nunavik, Azimut fera progresser son évaluation technique des propriétés Rex-Duquet et Rex Sud, qui présentent un fort potentiel pour le cuivre et autres métaux stratégiques. Le **tableau 1** présente le statut actuel des propriétés de la Société et les programmes de travaux prévus pour 2026.

Azimut est particulièrement soucieuse d'adapter sa stratégie d'exploration pour répondre à la demande très forte liée à la transition vers une économie sobre en carbone, en mettant l'accent sur le nickel, le cuivre et le lithium. Les gouvernements provincial et fédéral considèrent le lithium comme un minéral critique en raison de son rôle pour notre sécurité économique et pour la transition énergétique. De plus, la découverte de minéralisations significatives en antimoine crée une opportunité pour Azimut d'accélérer l'évaluation de cette cible compte tenu de la pénurie d'approvisionnement actuelle pour ce métal stratégique.

Azimut a une stratégie de financement éprouvée qui consiste à tirer parti de ses investissements et de ses fonds grâce à une combinaison de partenariats négociés avec des entités gouvernementales et une sélection de partenaires du secteur privé pour soutenir ses progrès sur des propriétés spécifiques ainsi que son programme de développement annuel. De l'avis de la direction de la Société, cette stratégie permet de préserver et d'optimiser la valeur pour les actionnaires en fournissant une flexibilité financière, tout en limitant la dilution et en préservant le calendrier stratégique et l'accès au financement sur les marchés. En misant sur cette approche et sur la capacité éprouvée de la Société à lever des fonds supplémentaires en temps opportun—bien qu'il n'y ait aucune garantie qu'elle sera en mesure de le faire à l'avenir—la direction est confiante qu'elle dispose des ressources adéquates pour financer ses dépenses projetées ainsi que les passifs et les engagements de la Société pour au moins les 12 mois qui suivront l'exercice 2025.

Compte tenu des tendances et de la demande industrielle actuelle, Azimut continuera à modéliser le potentiel minéral dans différentes régions du Québec, dans le but de générer de nouveaux projets. La Société continuera également à rechercher de nouveaux partenaires pour les propriétés disponibles, afin de sauvegarder la valeur ajoutée à ses projets. La hausse récente de l'inflation, les conflits internationaux, les tensions géopolitiques, les pandémies, les désastres naturels et d'autres événements déstabilisants ont engendré une grande volatilité des prix des matières premières et des perturbations aux chaînes d'approvisionnement et aux plans de mise en œuvre de projets. Ce contexte pourrait continuer à générer des incertitudes opérationnelles pour la Société. Voir la rubrique *Risques et incertitudes* pour de plus amples détails.

QUESTIONS ENVIRONNEMENTALES, SOCIALES ET DE GOUVERNANCE

Azimut vise à créer de la valeur en découvrant d'importants gisements minéraux qui soutiendront un développement économique et social durable. Dans le cadre de son mandat environnemental, social et de gouvernance (« ESG »), la Société s'engage à mener ses activités d'exploration de façon sécuritaire tout en minimisant les impacts sur l'environnement et les communautés, en favorisant des relations harmonieuses avec les parties prenantes et en respectant les normes de l'industrie et la réglementation applicable. La gouvernance d'entreprise englobe des politiques claires visant à renforcer la sensibilisation et l'imputabilité. La Société respecte toutes les exigences de divulgation de la *Loi sur les mesures de transparence dans le secteur extractif* (LMTSE). Azimut s'efforce d'obtenir une certification par une tierce partie offrant une vérification crédible et une validation de ses pratiques d'affaires responsables.

Les mesures ESG spécifiques comprennent les éléments suivants :

- La Société offre des occasions d'emploi aux membres des communautés locales et s'efforce de développer des activités commerciales soutenues par les communautés d'accueil et les parties prenantes autochtones. Au cours de l'exercice 2025, la Société a dépensé 4,8 millions de dollars (6,2 millions de dollars – exercice 2024) pour acquérir des biens et des services dans la région de la Baie James, incluant des services de forage et de soutien logistique fournis par des entreprises et des résidents cris.
- La Société est l'un des membres fondateurs d'une initiative de restauration visant à nettoyer des sites d'exploration historiques au Nunavik.
- La Société envoie des lettres afin d'informer les communautés des activités d'exploration réalisées par la Société conformément aux lois provinciales et tient des séances d'information avec les parties prenantes en temps opportun.

ALLIANCES RÉGIONALES

ALLIANCE DE LA BAIE JAMES

En 2016, Azimut a signé une alliance stratégique de quatre ans avec SOQUEM inc. (« SOQUEM ») couvrant une superficie de 176 300 km² dans la région de la Baie James (l'« Alliance BJ »). Les quatre propriétés actuellement couvertes par l'alliance sont Munischiwan, Pikwa, Pontois et Desceliers, collectivement regroupées à la rubrique *SOQUEM – Alliance BJ* aux **tableaux 2 et 3**. Conformément aux modalités de l'entente, SOQUEM a acquis la participation d'Azimut dans ces propriétés en investissant 3 millions de dollars en travaux d'exploration sur quatre (4) ans, incluant du forage au diamant. En 2019, l'entente a été modifiée pour inclure une option de rachat permettant à Azimut de récupérer une participation de 50 % dans les propriétés en investissant un montant total de 3,3 millions de dollars en travaux d'exploration sur une période de trois (3) ans. En 2021, Azimut a honoré cette exigence et a regagné sa participation dans les quatre propriétés, qui sont devenues des projets en coentreprise à 50/50.

ALLIANCE DU NUNAVIK

En 2019, Azimut a signé une entente d'alliance stratégique avec SOQUEM dans la région du Nunavik pour un investissement total pouvant atteindre 40 millions de dollars, avec Azimut agissant à titre de gérant des travaux. La pandémie de COVID-19 a eu un impact significatif sur les activités au Nunavik, menant à un report des travaux de terrain, à la suspension des obligations financières de SOQUEM et à l'abandon de l'Alliance du Nunavik le 1^{er} octobre 2024. Voir les états financiers de l'exercice 2025 de la Société pour de plus amples détails. Les propriétés auparavant incluses dans l'Alliance du Nunavik présentent un important potentiel minéral et différentes possibilités sont examinées pour les faire progresser.

PORTEFEUILLE D'EXPLORATION

Au 19 décembre 2025, la Société détient un portefeuille d'exploration totalisant 14 833 claims au Québec (14 800 claims au 31 août 2025) formant vingt-neuf (29) propriétés; la Société détient une participation de 100 % dans vingt-trois (23) d'entre elles et une participation de 50 % dans les six (6) autres (**figure 1, tableau 1**). Elles sont résumées ci-dessous par région et par substance(s) ciblée(s) :

Baie James

- 12 propriétés pour l'or, l'or-antimoine ou l'or-cuivre (1 avec un potentiel pour le lithium)
- 9 propriétés pour le lithium ou avec double potentiel pour le lithium et l'or
- 3 propriétés pour les métaux de base (nickel, chrome, cuivre, cobalt)

Nunavik :

- 3 propriétés aurifères-polymétalliques
- 1 propriété pour le cuivre
- 1 propriété pour l'uranium

Le présent rapport de gestion décrit les progrès et les changements importants apportés au portefeuille de propriétés de la Société au cours des huit (8) derniers trimestres. Tous les nombres de claims, les superficies et les descriptions de propriétés dans les présentes sont à jour en date du présent rapport. Pour de plus amples détails sur des projets spécifiques, le lecteur est invité à consulter le site Web de la Société (www.azimut-exploration.com) et les documents déposés sur SEDAR+ (www.sedarplus.ca) sous le profil d'émetteur de la Société.

Azimut suit les pratiques courantes de l'industrie en ce qui a trait aux protocoles d'assurance-qualité et de contrôle de la qualité (« AQ/CQ ») pour ses programmes d'analyse (voir les communiqués pertinents pour de plus amples détails). Le lecteur est avisé que les échantillons choisis sont de nature sélective et il est improbable qu'ils soient représentatifs des teneurs moyennes.

Jean-Marc Lulin (géo.), président et chef de la direction d'Azimut et une personne qualifiée (« PQ ») en vertu du *Règlement 43-101 sur l'information concernant les projets miniers* (le « Règlement 43-101 »), a révisé les données techniques divulguées dans les présentes.

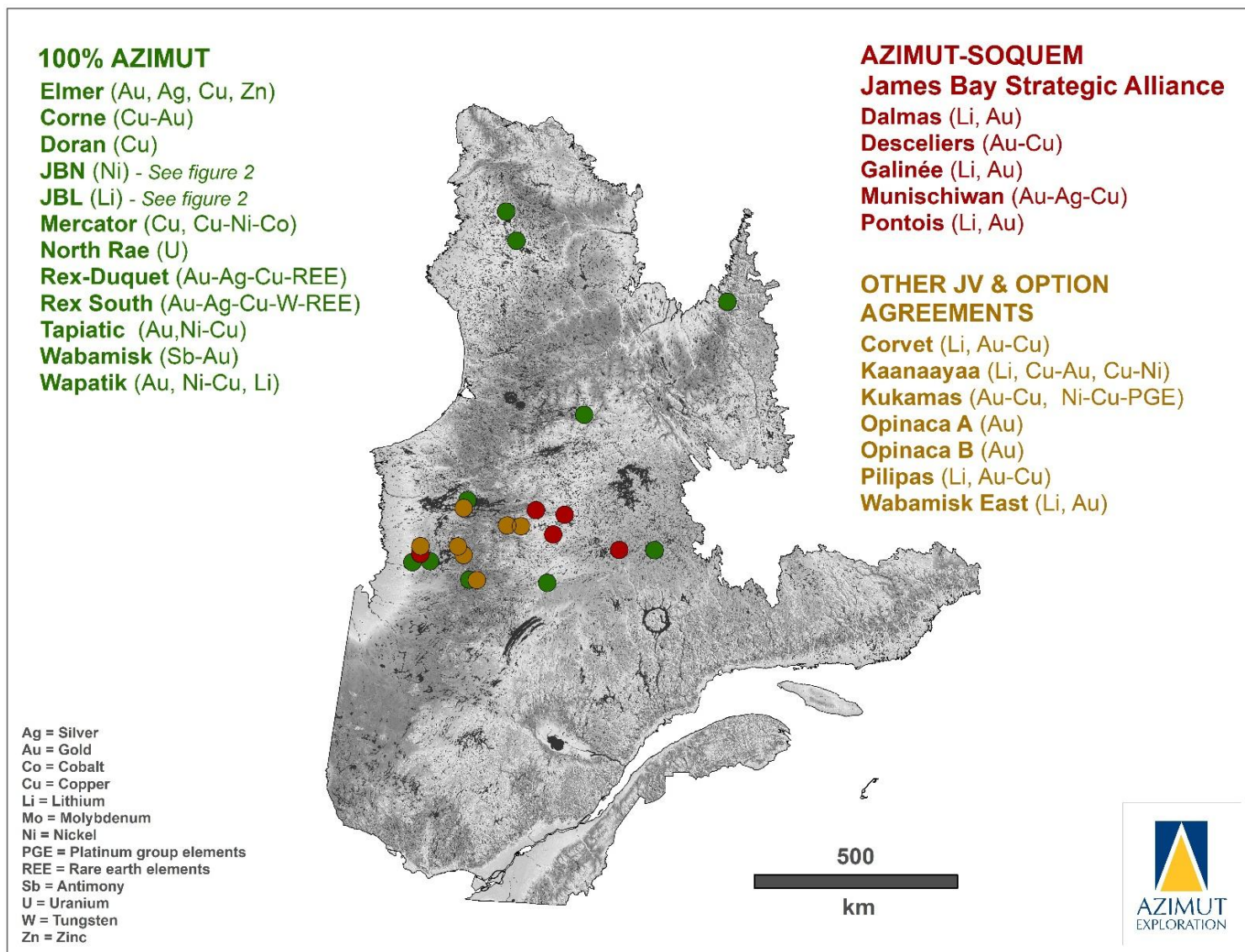


Figure 1 : Carte montrant les propriétés d'exploration du portefeuille d'Azimut au Québec (au 19 décembre 2025).

DÉPENSES D'EXPLORATION ET D'ÉVALUATION

Durant l'exercice 2025, Azimut a déboursé 9,9 millions de dollars en dépenses (8,1 millions de dollars – exercice 2024) sur ses actifs d'E&E. La plupart des dépenses ont été engagées dans la région de la Baie James, pour explorer les propriétés Wabamisk, Elmer et JBN. Le **tableau 2** présente de façon détaillée les dépenses de la Société pour les travaux réalisés sur ses actifs d'E&E au cours de l'exercice 2025.

Tableau 1 : Principales propriétés du portefeuille d'Azimut (au 19 décembre 2025)

RÉGION DE LA BAIE JAMES							
Propriété	Substances ciblées ⁽¹⁾	Claims	Superficie (km ²)	Participation indivise	Coentreprise ou option ⁽²⁾	Statut actuel ⁽¹⁾	Programmes de travaux prévus en 2026 ⁽¹⁾
Corvet	Li, Au-Cu	877	451,2	100 %	Option à Rio Tinto se terminant le 31 déc. 2025	Évaluation technique	Traitement de données
Dalmas	Li, Au	120	61,3	50 %	50 % SOQUEM	Évaluation technique	Programme à déterminer Financé à 50 %
Desceliers	Au-Cu	271	140,7	50 %	50 % SOQUEM	Évaluation technique	Traitement de données
Elmer	Au-Ag-Cu-Zn	658	346,6	100 %	-	ERM, nouvelles cibles identifiées	Décapage mécanique, prospection, géophysique aéroportée, possiblement forage
Galinée	Li, Au	649	335,0	50 %	50 % SOQUEM	Cibles identifiées	-
JBL	Li	2 098	1 089,0	100 %	-	Évaluation technique	Programme à déterminer
JBN	Ni	2 973	1 549,6	100 %	-	Évaluation technique	Géophysique aéroportée, prospection, traitement de données
Kaanaayaa	Li, Cu-Au, Cu-Ni	421	216,4	100 %	Option à Rio Tinto se terminant le 31 déc. 2025	Évaluation technique	Traitement de données
Kukamas	Ni-Cu-EGP, Au-Cu	665	337,8	100 %	Option à KGHM	Évaluation technique	Cartographie, prospection, forage Financé par le partenaire
Munischiwan	Au-Ag-Cu, Li	167	87,6	50 %	50 % SOQUEM	Cibles identifiées	Traitement de données Financé à 50 %
Pilipas	Li, Au-Cu	135	70,7	100 %	Option à Ophir	Évaluation technique	Programme à déterminer Financé par le partenaire
Pontois	Li, Au	226	115,1	50 %	50 % SOQUEM	-	Programme à déterminer Financé à 50 %
Wabamisk	Sb-Au, Au	670	354,8	100 %	-	Évaluation technique	Forage, prospection, décapage mécanique, essais métallurgiques
Wabamisk Est	Li, Au	205	108,5	100 %	Option à Rio Tinto se terminant le 31 déc. 2025	Cibles identifiées	Décapage mécanique, possiblement forage
Wapatik	Au, Ni-Cu, Li	220	115,7	100 %	Option à Mont Royal terminée le 9 nov. 2024	Cibles identifiées	Programme à déterminer

Tableau 1 (suite) : Principales propriétés du portefeuille d’Azimut (au 19 décembre 2025)

RÉGION DU NUNAVIK							
Propriété	Substances ciblées ⁽¹⁾	Claims	Superficie (km ²)	Participation indivise	Coentreprise ou option ⁽²⁾	Statut actuel ⁽¹⁾	Programmes de travaux prévus en 2025 ⁽¹⁾
Doran	Cu	436	210,7	100 %	-	Évaluation technique	Prospection
Rex-Duquet	Cu-Au-Ag-ETR	649	277,2	100 %	Option à SOQUEM terminée le 1 ^{er} oct. 2024	Cibles prioritaires identifiées	Traitement de données, prospection (programme à déterminer)
Rex Sud	Cu-Au-Ag-W-ETR	473	205,4	100 %	Option à SOQUEM terminée le 1 ^{er} oct. 2024	Cibles prioritaires identifiées	Traitement de données, prospection (programme à déterminer)

⁽¹⁾ Abréviations et acronymes utilisés dans le présent rapport :

Éléments chimiques

Ag	argent	Mo	molybdène	Rh	rhodium
As	arsenic	Ni	nickel	Ru	ruthénium
Au	or	Os	osmium	Sb	antimoine
Bi	bismuth	Pb	plomb	Sn	étain
Co	cobalt	Pd	palladium	Ta	tantale
Cs	césium	EGP	éléments du groupe du platine	Te	tellure
Cu	cuivre	Pt	platine	W	tungstène
Ga	gallium	Rb	rubidium	Zn	zinc
Ir	iridium	Re	rhénium		
Li	lithium	ETR	éléments des terres rares		

Unités

g/t	gramme par tonne	Mt	million de tonnes
km	kilomètre	oz	once troy
m	mètre	t	tonne métrique

Autres abréviations

DDH (ou sondage)	forage au diamant
EM	électromagnétique
IOCG	minéralisation d’oxydes de fer-cuivre-or
PP	polarisation provoquée
JORC	Code australasien pour la divulgation des résultats d’exploration, des ressources minérales et des réserves de minerai
JV	coentreprise
SFL	sédiments de fonds de lacs
lettre d’intention	lettre d’intention
M et I	mesurées et indiquées
ERM	estimation des ressources minérales
MRNF	Ministère des Ressources naturelles et des Forêts (Québec)
Règlement 43-101	Règlement 43-101
EEP	évaluation économique préliminaire
CP	communiqué de presse
AQ/CQ	assurance qualité et contrôle de la qualité
PQ	personne qualifiée
Reconn.	étape de reconnaissance
RC	forage à circulation inverse
SMV	sulfures massifs volcanogènes

⁽²⁾ Partenaires en coentreprise et partenaires d’option :

Everton	Everton Resources Inc.
Hecla	Hecla Québec inc.
KGHM	KGHM International Ltd
Mont Royal	Mont Royal Resources Ltd
LiFT	LiFT Power Ltd
Ophir	Ophir Metals Corp. (anciennement Ophir Gold Corp.)
PMET	Ressources PMET inc.
Rio Tinto	Rio Tinto Exploration Canada Inc.
SOQUEM	SOQUEM inc.

Tableau 2 : Variation des actifs d'E&E – exercice 2025

Propriété minérale	Coûts d'acquisition		Coûts d'exploration							Crédit de droits remboursable pour perte et crédit d'impôt				Valeur comptable nette au 31 août 2025 \$
	Valeur comptable nette au 31 août 2024 \$	Claims et permis \$	Levés géochimiques \$	Levés géologiques \$	Levés géophysiques \$	Forage \$	Frais administratifs et autres \$	Amortissement des immobilisations corporelles \$	Coûts engagés durant la période \$	Paiements d'options \$	remboursable relatif aux ressources \$	Dépréciation \$	Reclassement \$	
Baie James														
Elmer (zone Patwon)	31 517 588	271 590	7 112	111 982	2 115	331 759	218 586	123 324	1 066 468	-	(289 161)	-	-	32 294 895
SOQUEM – Alliance BJ	324 340	11 471	-	743	-	2 516	-	-	14 730	-	(1 474)	-	-	337 596
Opinaca	-	3 580	-	3 421	-	-	-	-	7 001	-	(1 493)	-	-	5 508
Wabamisk (zone Rosa)	417 591	29 624	-	187 256	14 888	3 442	-	-	235 210	-	(89 739)	-	-	563 062
Autres	15 379	7 176	-	365	-	-	-	-	7 541	-	(134)	(22 786)	-	-
Total – Or	32 274 898	323 441	7 112	303 767	17 003	337 717	218 586	123 324	1 330 950	-	(382 001)	(22 786)	-	33 201 061
Mercator	293 856	64 584	14 566	110 622	-	-	-	-	189 772	-	(4 161)	(239 501)	-	239 966
Corne	144 488	-	6 713	-	-	-	-	-	6 713	-	-	(75 500)	-	75 701
JBN	704 918	210 622	5 740	167 731	1 155 718	-	463	-	1 540 274	-	(370 198)	(116 972)	-	1 758 022
JBL	1 069 732	3 170	8 506	77 955	-	-	-	-	89 631	-	(6 166)	(432 900)	-	720 297
Wapatik	10 230	40 480	-	10 075	-	7 839	(28)	-	58 366	-	(7 947)	-	-	60 649
Wabamisk – MCS (zone Fortin)	35 262	62 758	9 290	681 192	173 086	4 803 982	125 002	-	5 792 552	-	(2 673 648)	-	-	3 216 924
Dalmas-Galinée	2 743 063	33 992	84 766	8 369	-	78 701	-	-	205 828	-	(32 099)	-	-	2 916 792
SOQUEM – MCS	2 919 133	29 371	28 655	23 581	-	383	3 609	-	85 599	-	(19 631)	(967 132)	(1 550 000)	467 969
Autres – MCS	41 681	-	-	37 084	-	-	-	-	37 084	-	(16 689)	(43 111)	-	18 965
Total Baie James – MCS	7 962 363	444 977	158 236	1 116 609	1 328 804	4 890 905	129 046	-	8 068 577	-	(3 130 539)	(1 875 116)	(1 550 000)	9 475 285
Corvet & Kaanaayaa	-	-	-	-	-	-	315	-	315	-	-	-	-	315
Pilipas	6 800	-	-	300	-	2 825	-	-	3 125	(8 429)	(1 378)	-	-	118
Kukamas	55 976	-	-	-	-	(6 350)	32 957	-	26 607	(55 976)	-	-	-	26 607
Wabamisk Est	-	-	-	-	-	-	-	-	-	-	-	-	-	-
Total Baie James – MCS	-	-	-	-	-	-	-	-	-	-	-	-	-	-
Sous option	62 776	-	-	300	-	(3 525)	33 272	-	30 047	(64 405)	(1 378)	-	-	27 040
Total – Baie James	40 300 037	768 418	165 348	1 420 676	1 345 807	5 225 097	380 904	123 324	9 429 574	(64 405)	(3 513 918)	(1 897 902)	(1 550 000)	42 703 386
Nunavik – MCS														
Rex-Duquet	514 183	60 732	480	24 777	-	1 998	32 015	63 768	183 770	-	(27 430)	(41 952)	-	628 571
Rex Sud	465 467	51 246	480	17 477	1 880	1 073	51 727	139 917	263 800	-	(34 409)	(63 112)	-	631 746
Nantais	-	-	-	61	-	-	-	-	61	-	(27)	(34)	-	-
Doran	176 194	-	-	-	-	-	-	-	-	-	-	-	-	176 194
Total Nunavik – MCS	1 155 844	111 978	960	42 315	1 880	3 071	83 742	203 685	447 631	-	(61 866)	(105 098)	-	1 436 511
Autres – Or	-	-	-	-	-	-	-	-	-	-	-	-	-	-
Rae Nord	-	-	-	-	-	-	-	-	-	-	-	-	-	-
Total – Nunavik	1 155 844	111 978	960	42 315	1 880	3 071	83 742	203 685	447 631	-	(61 866)	(105 098)	-	1 436 511
Total – Actifs d'E&E	41 455 881	880 396	166 308	1 462 991	1 347 687	5 228 168	464 646	327 009	9 877 205	(64 405)	(3 575 784)	(2 003 000)	(1 550 000)	44 139 897

** MCS = minéraux critiques et stratégiques

RÉGION DE LA BAIE JAMES - MISES À JOUR D'EXPLORATION

Cette section présente des mises à jour sur les travaux d'exploration en cours sur les propriétés d'Azimut dans la région de la Baie James (**figure 2**, voir **tableau 1**), l'un des secteurs les plus actifs pour l'exploration aurifère au Canada depuis le début des années 2000, et faisant actuellement l'objet d'une vague d'exploration majeure pour le lithium. Les infrastructures majeures comprennent des routes principales et des routes d'accès permanentes, un vaste réseau hydroélectrique, des aéroports, une mine en production, et plusieurs projets de développement minier actifs.

Les projets notables pour le lithium dans la région comprennent le projet Shaakichiuwaanaan (anciennement Corvette) de Ressources PMET inc., qui renferme des ressources minérales consolidées totalisant 108,0 Mt à 1,40 % Li_2O et 166 ppm Ta_2O_5 de ressources indiquées et 33,4 Mt à 1,33 % Li_2O et 155 ppm Ta_2O_5 de ressources présumées, ce qui en fait la plus grande ressource de pegmatite lithinifère des Amériques et l'une des 10 plus grandes au monde. Le projet renferme aussi la plus grande ressource minérale de pegmatite riche en césium au monde, avec 0,69 Mt à 4,40 % Cs_2O de ressources indiquées et 1,70 Mt à 2,40 % Cs_2O de ressources présumées. Le projet Adina de Ressources Winsome ltée (ressources conformes au code du JORC : ressources indiquées de 61,4 Mt à 1,14 % Li_2O et ressources présumées de 16,5 Mt à 1,19 % Li_2O) constitue une autre découverte significative. Azimut détient plusieurs propriétés dans ces districts émergents pour le lithium.

D'autres projets miniers d'importance pour le lithium dans la région comprennent le gîte Galaxy d'Arcadium Lithium plc, la mine de lithium Whabouchi de Nemaska Lithium Inc., et le projet de lithium-tantale Rose de Critical Elements Lithium Corporation.

Les dépôts aurifères comprennent la mine Éléonore actuellement exploitée par Dhilmar Ltd (auparavant Newmont Corporation) et le projet Eau Claire de Fury Gold Mines Ltd (ressources M&I conformes au Règlement 43-101 de 6,393 Mt à 5,64 g/t Au pour 1 160 000 oz Au et ressources présumées de 5,445 Mt à 4,13 g/t Au pour 723 000 oz Au).

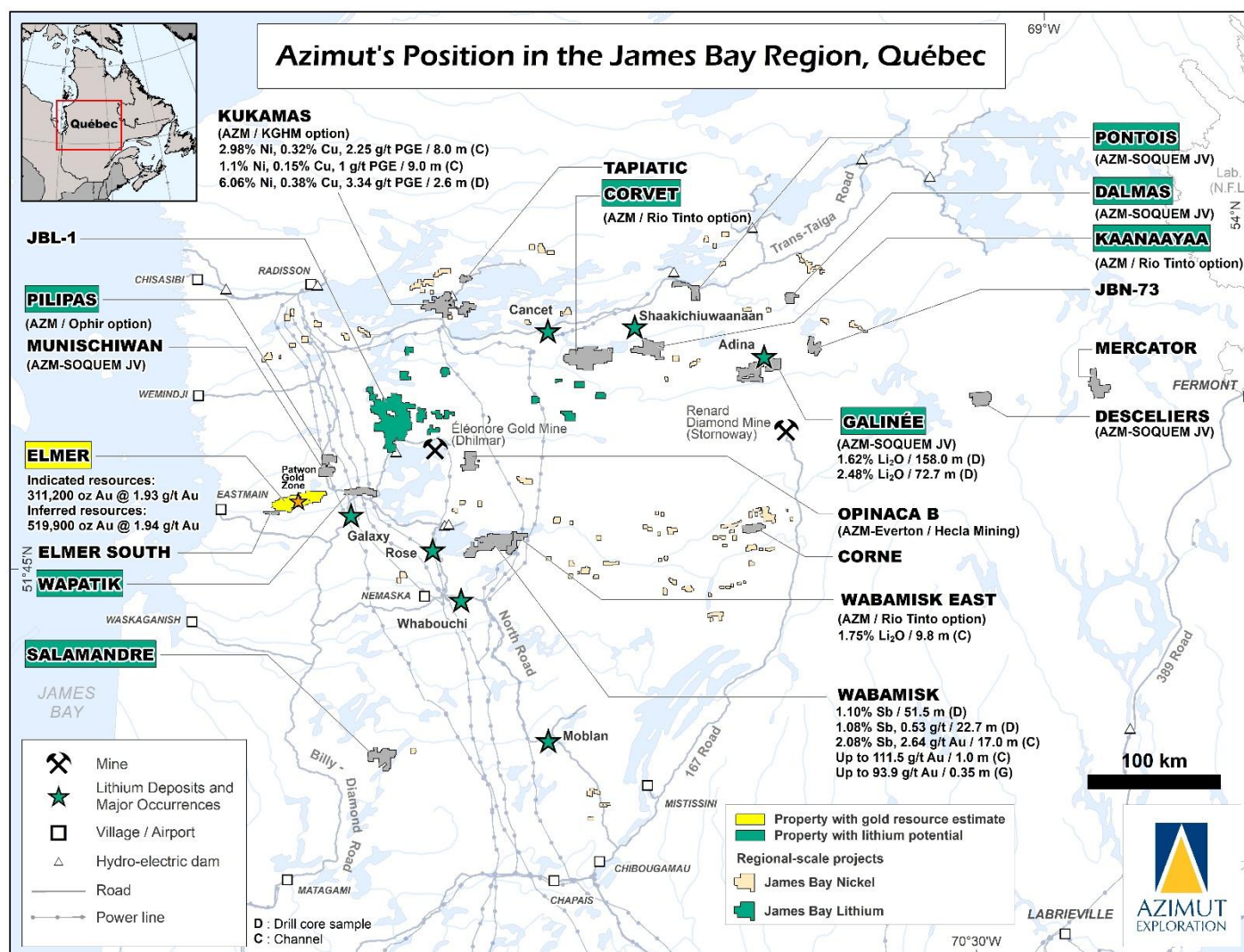


Figure 2 : Carte montrant le portefeuille de projets de la Société dans la région de la Baie James et les faits saillants au 19 décembre 2025.

ELMER (AU-AG-CU-ZN)

La propriété Elmer, détenue à 100 % par la Société, est le projet phare de la Société (**figure 2** et **Figure 3**). La Société a acquis la propriété adjacente K2 auprès de Dios Exploration Inc. (« Dios »), ce qui augmente l'étendue latérale d'Elmer de 7 kilomètres (**Figure 4**). Conformément aux dispositions de l'accord d'achat et de vente ferme conclu avec Dios (CP du 3 juillet 2025), la Société a acquis une participation de 100 % dans les 103 claims (54,3 km²) qui forment la propriété K2 en contrepartie d'un paiement de 120 000 \$ en espèces et de l'émission de 200 000 actions ordinaires de la Société. Dios conservera une redevance de 2,0 % NSR sur les claims K2, assujettie à un droit de rachat de 1,0 % NSR pour la somme de 3 000 000 \$.

L'ERM actuelle pour la **zone aurifère Patwon**, préparée par InnovExplo inc. conformément aux dispositions du Règlement 43-101, fait état de **311 200 onces à 1,93 g/t Au de ressources indiquées et 513 900 onces à 1,94 g/t Au de ressources présumées** (date d'effet au 14 novembre 2023; rapport technique daté du 4 janvier 2024). En se basant sur un prix de l'or de **1 800 \$ US l'once**, l'ERM servira de base pour une étude d'orientation (en cours) qui analysera différents scénarios de développement et de croissance (CP du 31 mars 2025). La tendance haussière pour l'or offre un contexte très favorable pour l'accélération du projet. **En effet, l'utilisation d'un prix de l'or de 2 160 \$ US l'once (le prix le plus élevé pris en considération dans l'étude de sensibilité) donne lieu à l'estimation suivante : 324 800 onces à une teneur de 1,76 g/t Au (ressources minérales indiquées) et 585 400 onces à une teneur de 1,68 g/t Au (ressources minérales présumées).** Dans ce cas (2 160 \$ US), la portion à ciel ouvert comporte 322 900 onces à 1,76 g/t Au de ressources indiquées et 363 600 onces à 2,04 g/t Au de ressources présumées.

Elmer est située à 5 kilomètres à l'ouest de la route Billy-Diamond (une route majeure asphaltée toutes saisons) et à 55 kilomètres d'Eastmain, une communauté crie sur la rive est de la Baie James. Elle procure une position de contrôle sur un corridor aurifère de 42 kilomètres de long connu comme le **corridor Elmer**, dans la ceinture de roches vertes sous-explorée de la Basse Eastmain. Collectivement, les propriétés Elmer et Wapatik couvrent une étendue latérale de 65 kilomètres de géologie favorable avec un fort potentiel pour des gîtes d'or encaissés dans des zones de cisaillement et associés à des intrusions.

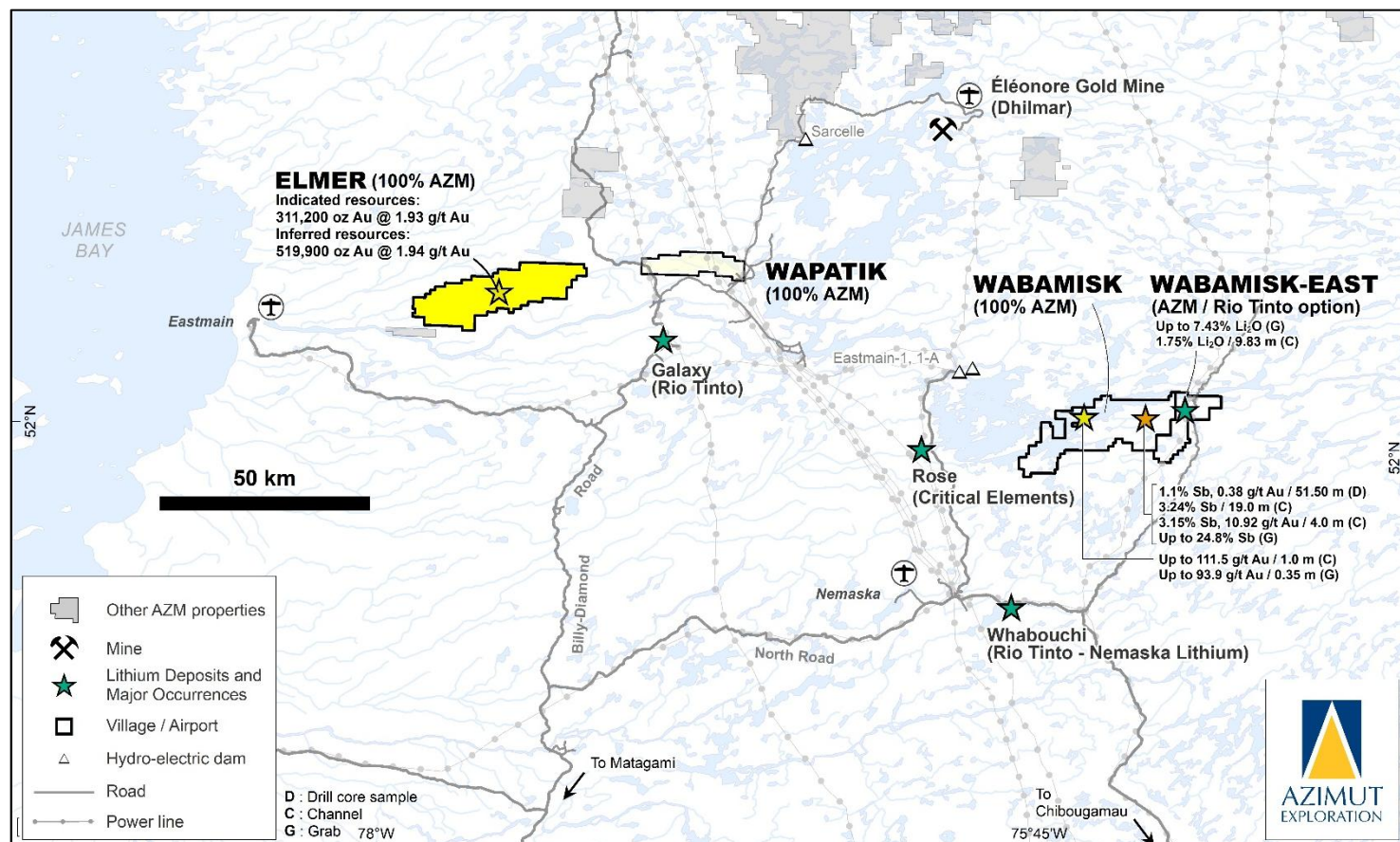


Figure 3 : Carte montrant l'emplacement de la propriété Elmer relativement à la propriété Wabamisk de la Société et à d'autres projets miniers détenus par des sociétés minières à proximité.

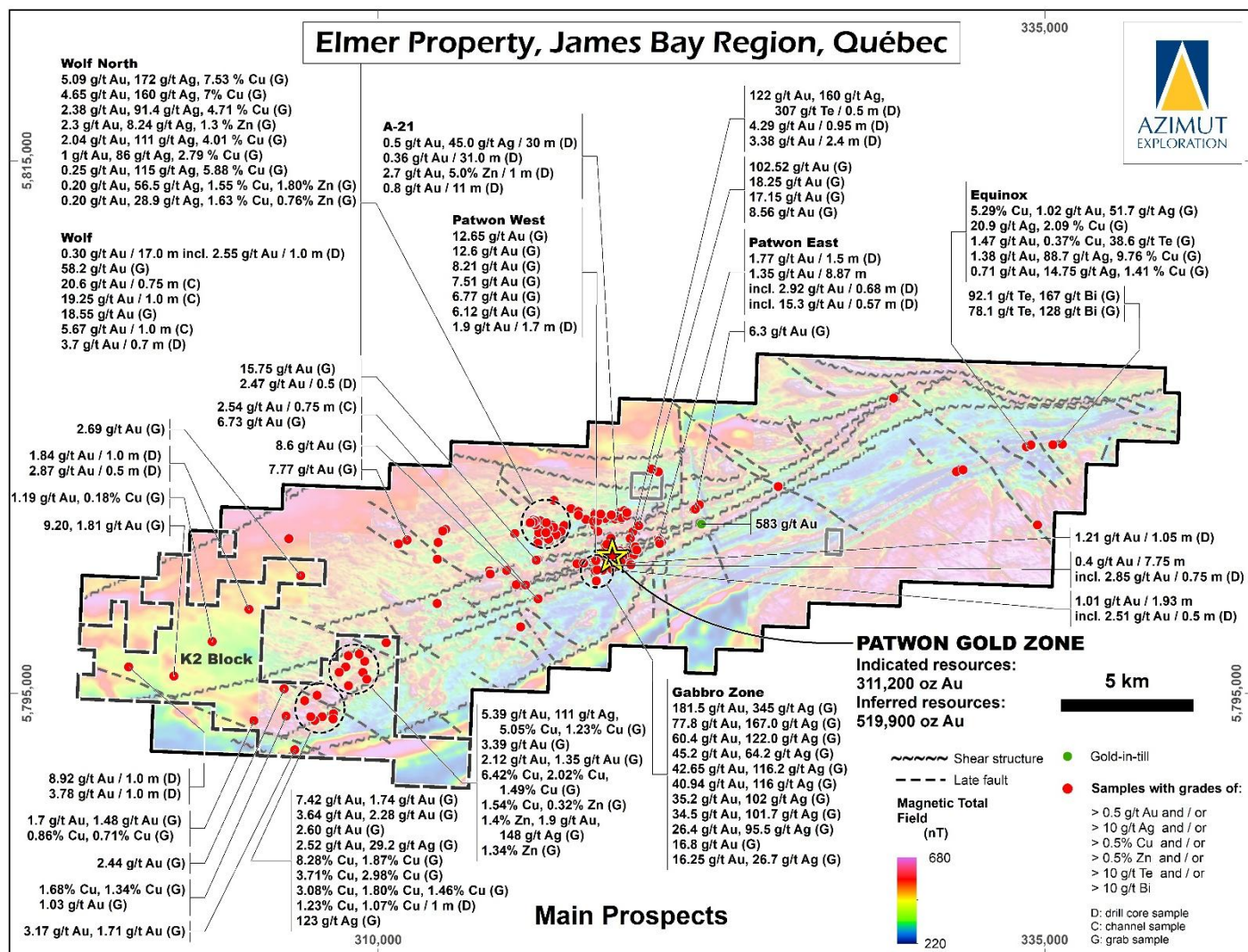


Figure 4 : Carte magnétique de la propriété Elmer montrant l'emplacement de la zone Patwon (l'ERM) et quelques résultats d'exploration historiques et récents sur les cibles d'exploration situées à proximité.

ERM et principales caractéristiques géologiques de Patwon

L'ERM de Patwon (**tableau 4; Figure 5, Figure 6, Figure 7**) comprend les ressources minérales citées ci-dessous en fonction de trois méthodes d'exploitation minière potentielles :

Ressources minérales en fosse à ciel ouvert, avec une teneur de coupure de 0,55 g/t Au :

Indiquées : 309 200 oz dans 4,97 Mt à une teneur de 1,93 g/t Au

Présumées : 310 700 oz dans 4,21 Mt à une teneur de 2,29 g/t Au

Ressources minérales souterraines en vrac, avec une teneur de coupure de 1,05 g/t Au :

Présumées : 163 700 oz dans 3,49 Mt à une teneur de 1,46 g/t Au

Ressources minérales souterraines sélectives, avec une teneur de coupure de 1,90 g/t Au :

Indiquées : 2 000 oz dans 0,022 Mt à une teneur de 2,83 g/t Au

Présumées : 39 500 oz dans 0,52 Mt à une teneur de 2,36 g/t Au

L'ERM est fondée sur environ 60 609 mètres de carottes de forage au diamant provenant de 167 sondages forés par la Société entre novembre 2019 et mars 2023. Les résultats ont été publiés dans de nombreux communiqués et dans les rapports de gestion antérieurs, et une liste complète des résultats est disponible sur le site Web de la Société (www.azimut-exploration.com).

La zone Patwon est actuellement définie sur une longueur de 600 mètres, de la surface jusqu'à une profondeur verticale de 860 mètres (900 m en aval-pendage), avec une épaisseur réelle moyenne estimée de 35 mètres et un pendage de 75° vers le nord. Les ressources exploitables par fosse sont définies de la surface jusqu'à une profondeur maximale de 376 mètres. Le modèle en 3D de la zone aurifère indique que Patwon reste ouvert latéralement ainsi qu'en profondeur. Du forage d'expansion à faible profondeur dans les extensions latérales pourrait permettre d'ajouter des ressources à l'ERM initiale.

Une analyse de sensibilité indique une faible variabilité de l'ERM selon différents scénarios quant au prix de l'or et à la teneur de coupure, soulignant la robustesse de la zone aurifère Patwon. Les résultats des tests métallurgiques préliminaires indiquent la présence d'or libre, non réfractaire, facilement récupérable en combinant un circuit gravimétrique et une lixiviation cyanurée conventionnelle. Les taux de récupération atteignent 94 %, avec des taux de récupération gravimétrique allant jusqu'à 37 % (CP du 21 novembre 2021).

La zone apparaît géométriquement simple, sans complexité interne du fait de plissement ou de dyke stérile recoupant la zone et créant potentiellement de la dilution interne. La minéralisation est principalement associée à trois séries de veines de quartz minéralisées contrôlées par des cisaillements, où la pyrite est le sulfure prédominant et où des grains d'or visibles sont fréquemment observés. Des traces de galène, de chalcopryrite et de molybdénite sont présentes. L'altération consiste en silice pénétrative accompagnée de séricite, carbonate, chlorite, feldspath, tourmaline et occasionnellement de fluorine.

Patwon est un système aurifère orogénique encaissé dans une séquence de 3 kilomètres d'épaisseur de volcanites felsiques avec des intrusions porphyriques, des volcanites mafiques, des conglomérats polygéniques et des filons-couches gabbroïques. Ce type de gisement présente un potentiel d'extension verticale d'échelle kilométrique. Un analogue géologique possible est la mine Goldex, détenue et exploitée par Agnico Eagle.

Tableau 4 : Zone aurifère Patwon – Estimation des ressources minérales (date d'effet le 14 novembre 2023)

Patwon Gold Project			
Bulk Underground Mineral Resource (at 1.05 g/t Au cut-off)			
Category	Tonnes	Grade	Ounces
	(t)	(g/t Au)	(oz Troy Au)
Indicated			
Inferred	3,496,000	1.46	163,700
Selective Underground Mineral Resource (at 1.9 g/t Au cut-off)			
Category	Tonnes	Grade	Ounces
	(t)	(g/t Au)	(oz Troy Au)
Indicated	22,000	2.83	2,000
Inferred	520,000	2.36	39,500
Open-Pit Mineral Resource (at 0.55 g/t Au cut-off)			
Category	Tonnes	Grade	Ounces
	(t)	(g/t Au)	(oz Troy Au)
Indicated	4,972,000	1.93	309,200
Inferred	4,212,000	2.29	310,700
Patwon Gold Project Total Resources			
Classification	Tonnes	Grade	Ounces
	(t)	(g/t Au)	(oz Troy Au)
Total Indicated	4 994 000	1.93	311,200
Total Inferred	8,228,000	1.94	513,900

Notes concernant l'estimation des ressources minérales de Patwon :

1. Ces ressources minérales ne sont pas des réserves minérales et leur viabilité économique n'a pas été démontrée. L'ERM suit les Normes de définitions de l'ICM (2014) et les Lignes directrices sur les pratiques exemplaires en matière d'estimation des ressources minérales et des réserves minérales de l'ICM (2019) qui sont actuellement en vigueur. Les résultats sont présentés sans dilution et sont considérés comme présentant des perspectives raisonnables d'extraction rentable à terme (« PRERT »).
2. Les personnes qualifiées (« PQs ») indépendantes aux fins de l'estimation des ressources minérales, tel que ce terme est défini dans le Règlement 43-101, sont Martin Perron, ing., Chafana Hamed Sako, géo., et Simon Boudreau, ing., tous d'InnovExplo inc. La date d'effet est le 14 novembre 2023.
3. L'estimation englobe six (6) domaines minéralisés et une (1) zone de dilution générés dans LeapFrog Geo et interpolés en utilisant LeapFrog Edge.
4. Des composites de 1,0 mètre ont été calculés au sein des zones minéralisées en utilisant la teneur du matériel adjacent lorsque celui-ci avait été analysé, ou une valeur de zéro lorsqu'il n'avait pas été analysé. Une teneur de coupure supérieure (étayée par analyse statistique) a été appliquée aux composites et a été établie entre 15,0 et 40,0 g/t Au pour les enveloppes à haute teneur, entre 0,2 et 12,5 g/t Au pour les enveloppes à plus basse teneur, et à 1,0 g/t Au pour l'enveloppe de dilution.
5. L'estimation a été effectuée en utilisant un modèle de sous-blocs dans LeapFrog Edge, où les dimensions des blocs étaient de 4 m x 4 m x 4 m (X,Y,Z) avec des sous-blocs de 1 m x 1 m x 1 m (X,Y,Z).
6. Les teneurs ont été interpolées en utilisant la méthode de l'inverse de la distance au carré (ID2) avec des limites rigides.
7. Des valeurs de densité de 2,76 à 2,8 g/cm³ ont été assignées à toutes les zones minéralisées.

8. Les ressources minérales ont été classées dans les catégories indiquées et présumées. Les ressources indiquées sont définies avec un minimum de trois (3) sondages dans les secteurs où l'espacement de forage est de moins de 20 mètres, et les ressources présumées avec deux (2) sondages dans les secteurs où l'espacement de forage est de moins de 40 mètres et où il y a une continuité raisonnable de la géologie et des teneurs.
9. L'ERM est localement délimitée à l'intérieur d'une fosse. Les ressources hors fosse respectent l'exigence de PRERT en appliquant à tous les blocs des volumes servant à les circonscrire (scénario d'extraction souterraine combinée en vrac et sélective par long trou) en utilisant le logiciel d'optimisation Deswik Mineable Shape Optimizer (DSO).
10. L'exigence de PRERT est satisfaite en ayant des teneurs de coupure basées sur des paramètres raisonnables pour des scénarios d'extraction en surface et souterraine, des largeurs minimales et des volumes servant à circonscrire les ressources. L'estimation est présentée pour des scénarios souterrains potentiels (réalisés dans DSO) sur une largeur minimale de 2 mètres pour des blocs de 20 à 24 mètres de hauteur par 16 à 20 mètres de longueur à une teneur de coupure de 1,05 g/t Au pour la méthode d'extraction en vrac par long trou et de 1,90 g/t Au pour la méthode d'extraction sélective par long trou. Les teneurs de coupure reflètent la géométrie actuellement définie et le pendage des enveloppes minéralisées. La composante potentiellement exploitable par fosse de l'ERM de 2023 est localement circonscrite par une surface optimisée dans le logiciel GEOVIA Whittle^{MC} en utilisant une teneur de coupure arrondie à 0,55 g/t Au. La teneur de coupure de surface a été calculée en utilisant les paramètres suivants : coût d'extraction minière = 3,55 \$ CA/t; coût d'extraction du mort-terrain = 2,49 \$ CA/t; coût de traitement = 22,00 \$ CA/t; frais G&A = 15,60 \$ CA/t; frais de vente = 5,00 \$ CA/t; prix de l'or = 1 800 \$ US/oz; taux de change USD/CAD = 1,30; angle de pente dans le mort-terrain = 30°; angle de pente dans le socle rocheux = 50°; et récupération à l'usinage = 94 %. L'ERM souterraine est basée sur le recours à deux méthodes d'extraction minière, dont le choix dépend de la largeur de la minéralisation. La teneur de coupure souterraine a été calculée en utilisant les paramètres suivants : coût d'extraction minière = 35,00 \$ CA/t (méthode en vrac par long trou) à 95,00 \$ CA/t (méthode sélective par long trou); coût de traitement = 22,00 \$ CA/t; frais G&A = 15,60 \$ CA/t; frais de vente = 5,00 \$ CA/t; prix de l'or = 1 800 \$ US/oz; taux de change USD/CAD = 1,30; et récupération à l'usinage = 94 %.
11. Les teneurs de coupure devraient être réévaluées à la lumière des futures conditions du marché (prix des métaux, taux de change, coûts d'exploitation minière, etc.).
12. Le nombre de tonnes métriques (tonnes) a été arrondi au millier près conformément aux recommandations du Règlement 43-101. Le contenu en métal est présenté en onces troy (tonnes x teneur / 31,10348) et arrondi à la plus proche centaine. Tout écart dans les totaux est attribuable au fait que les nombres ont été arrondis.
13. Les PQs n'ont connaissance d'aucun enjeu environnemental, lié aux permis, juridique, lié aux titres, fiscal, sociopolitique ou lié à la commercialisation, ou de tout autre enjeu pertinent qui n'est pas abordé dans le rapport technique et qui pourrait avoir une incidence importante sur l'estimation des ressources minérales.

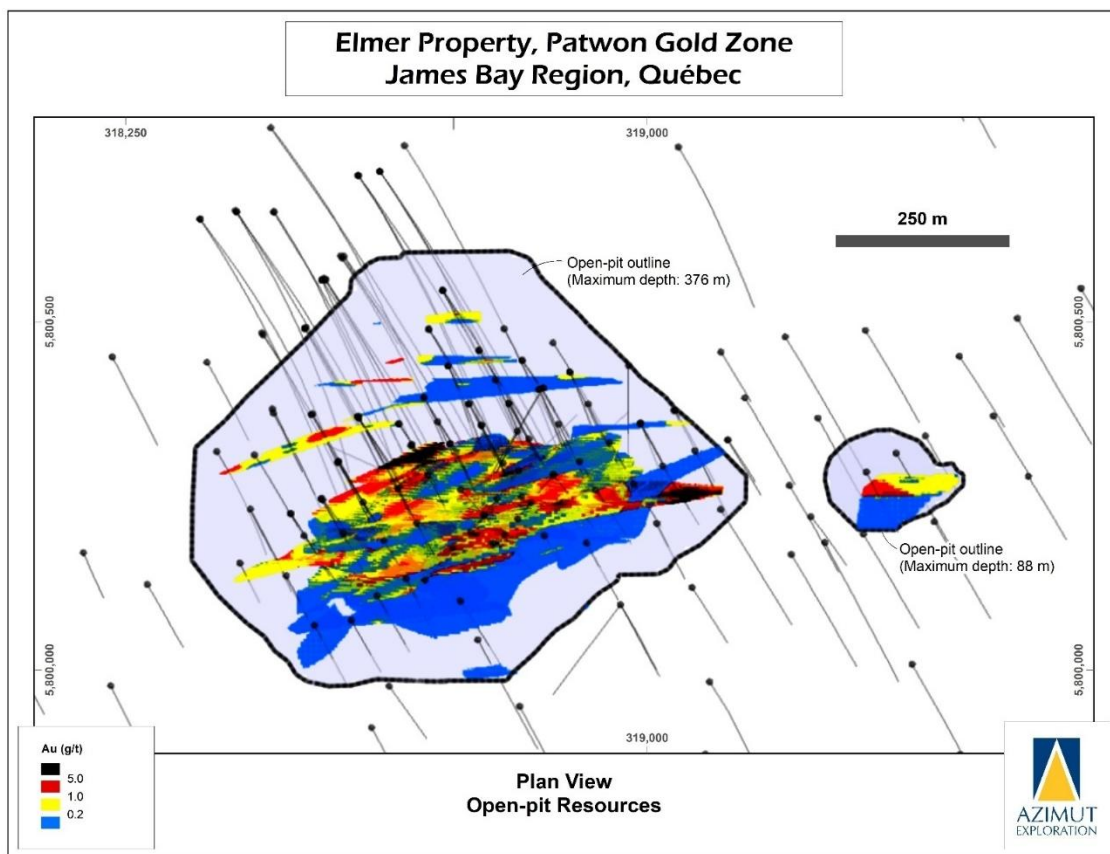


Figure 5 : Vue en plan des ressources minérales de Patwon montrant le tracé de potentielles fosses à ciel ouvert.

Cibles d'exploration

Le bloc K2, acquis de Dios, comprends 25 indices d'or et de cuivre-or-argent (CP du 3 juillet 2025). Les contextes minéralisés suivants ont été identifiés à K2 :

- Or et cuivre-or-argent dans des veines, des stockwerks et en remplissage de fractures au sein d'intrusions porphyriques felsiques;

- Minéralisation en or ou en cuivre-argent au sein de roches volcaniques felsiques cisailées;
- Minéralisation polymétallique (Cu-Ag-Au-Zn), potentiellement volcanogène, encaissée dans des unités volcaniques felsiques.

Le programme de terrain réalisé en 2024 dans d'autres secteurs de la propriété (680 échantillons choisis, réanalyse de 107 échantillons de tills et 16 trous de forage au diamant totalisant 3 532 m) a mis en évidence de nombreuses cibles sous-explorées de grande qualité qui pourraient contribuer à augmenter les ressources (CP du 31 mars 2025). La prospection a notamment entraîné :

- la découverte de vastes secteurs de minéralisation polymétallique (Wolf Nord, Equinox) avec des teneurs significatives en cuivre, zinc, tellure et bismuth (des substances sur la liste des minéraux critiques de Ressources naturelles Canada); et
- une meilleure définition des secteurs d'intérêt connus (zone Gabbro, Patwon Ouest, Boulder Lake).

Trois des principaux secteurs d'intérêt sont décrits ci-dessous et les résultats les plus significatifs pour tous les secteurs d'exploration sont présentés au **tableau 4**.

Wolf Nord renferme une minéralisation d'or-argent-cuivre-zinc encaissée dans des volcanites felsiques. Ce prospect met en évidence le potentiel de découvrir des sulfures massifs volcanogènes dans cette partie de la propriété. Il est situé à la limite nord d'un corridor polymétallique déjà connu mais sous-exploré de 12 kilomètres de long. Des travaux d'échantillonnage systématique en surface et des levés géophysiques au sol seront entrepris pour définir des cibles de forage.

La **zone Gabbro**, située au sud de la zone Patwon, présente fréquemment des teneurs élevées en or-argent-tellure associées à des veines de quartz de cisaillement et de tension (d'épaisseur centimétrique à métrique) dans un filon-couche gabbroïque, indiquant un environnement fertile qui sera exploré davantage latéralement.

Equinox est défini, de façon préliminaire, comme un corridor polymétallique d'au moins 2 kilomètres de long avec des minéralisations en or-argent-cuivre-tellure-bismuth associées à des veines de quartz de cisaillement et de tension dans des roches métasédimentaires. Cette zone est située près d'une intrusion felsique et d'une formation de fer. Des levés de géochimie de sol et/ou géophysiques au sol seront entrepris afin de définir des cibles de forage.

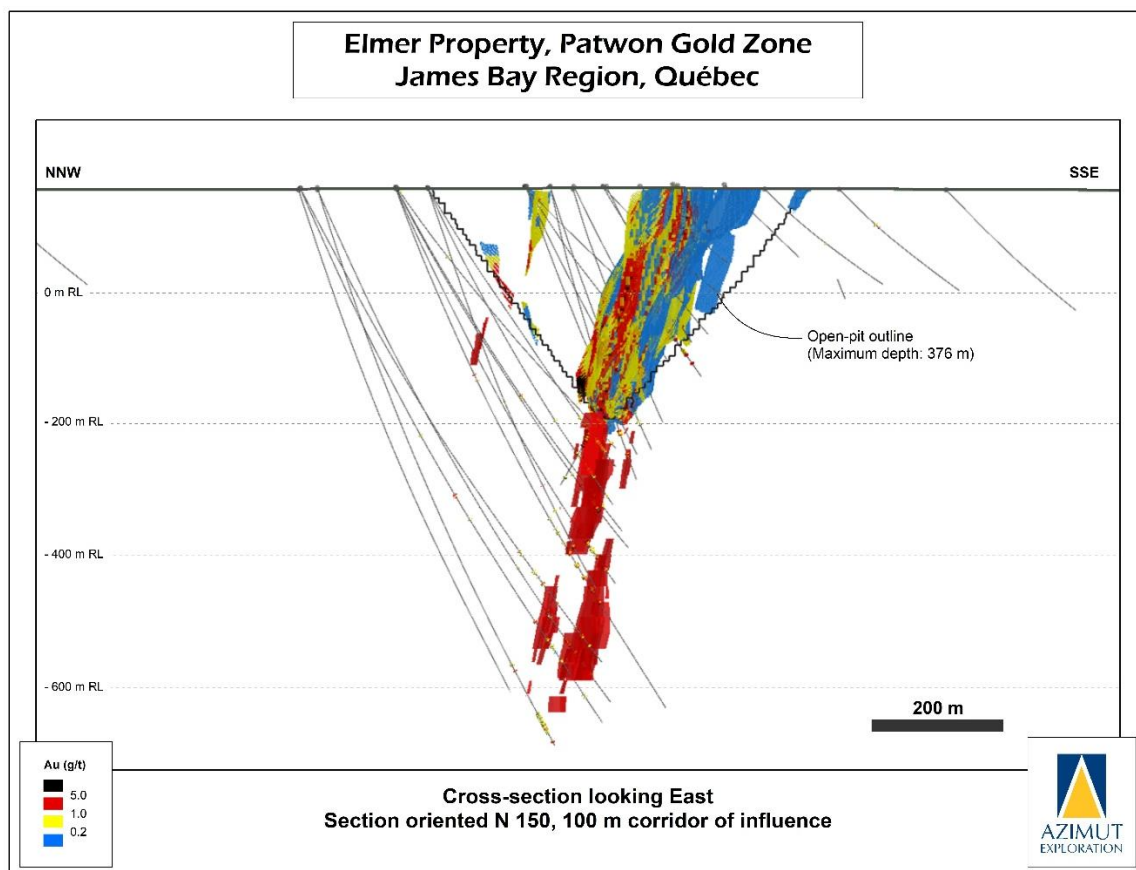


Figure 6 : Section transversale (vue vers l'est) des ressources minérales à Patwon montrant le tracé de la potentielle fosse à ciel ouvert.

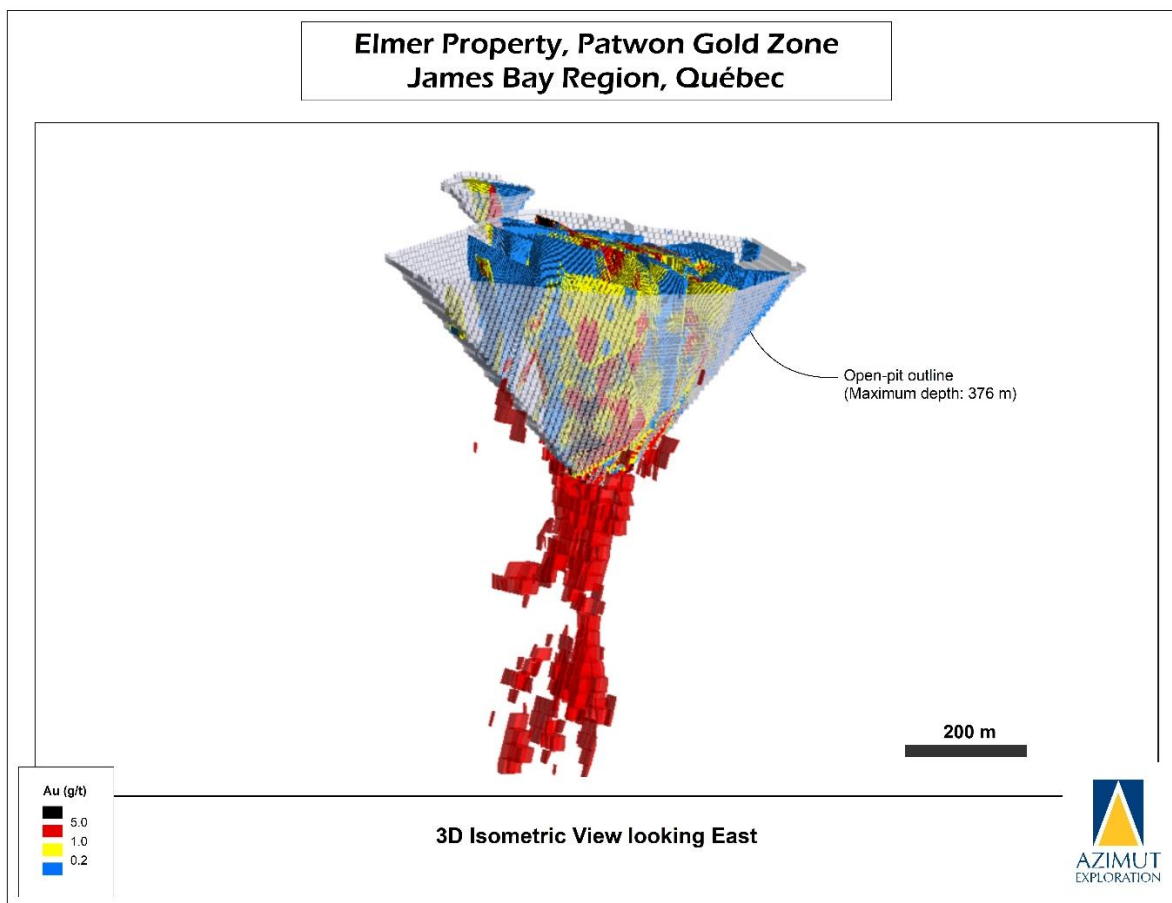


Figure 7 : Vue isométrique des ressources minérales à Patwon montrant le tracé de la potentielle fosse à ciel ouvert.

Tableau 4 : Meilleurs résultats de prospection sur les cibles d'exploration de la propriété Elmer (CP du 31 mars 2025)

Area	Significant results (all samples from outcrops)	Key features
Patwon West	16.1 g/t Au 9.26 g/t Au 6.79 g/t Au	<ul style="list-style-type: none"> - 15 grab samples - Extensional (Riedel-type) quartz veins hosted in intermediate volcanics
Wolf	<p>Wolf Zone 0.71 g/t Au, 0.36% Cu</p> <p>Wolf East 1.72 g/t Au, 10.7 g/t Ag, 0.9% Cu 0.49 g/t Au, 0.5% Cu</p> <p>Wolf North 5.09 g/t Au, 172 g/t Ag, 7.53% Cu, 670 g/t Bi 2.38 g/t Au, 91.4 g/t Ag, 4.71% Cu, 58.6 g/t Bi 2.30 g/t Au, 1.3% Zn 2.04 g/t Au, 111 g/t Ag, 4.01% Cu, 1060 g/t Bi 1.0 g/t Au, 86 g/t Ag, 2.79% Cu, 0.55% Zn, 384 g/t Bi 0.8 g/t Au, 37.1 g/t Ag, 0.82% Cu 0.52 g/t Au, 38.8 g/t Ag, 0.67% Cu, 2.26% Zn 0.25 g/t Au, 115 g/t Ag, 5.88% Cu, 38.1 g/t Bi 0.20 g/t Au, 56.5 g/t Ag, 1.55% Cu, 1.80% Zn 0.20 g/t Au, 28.9 g/t Ag, 1.63% Cu, 0.76% Zn</p>	<ul style="list-style-type: none"> - 8 grab samples - Mineralized gabbro; 1-2% Py - 12 grab samples - Shear and extensional quartz veins hosted in basalt; 1-2% Cp; hematite - 82 grab samples - Volcanogenic disseminated to semi-massive sulphides in felsic volcanics (mostly tuffs, possible exhalite horizon) - Strong alteration: sericite, biotite, chlorite, silicification - Py, Cp, Po, Sph, Gn, Bn - Supergene minerals: malachite, hydrozincite, sauconite

Tableau 4 (suite) : Meilleurs résultats de prospection sur les cibles d'exploration de la propriété Elmer (CP du 31 mars 2025)

Gabbro	<p>Gabbro Zone 181.5 g/t Au, 345 g/t Ag, 301 g/t Te 54.7 g/t Au, 88.7 g/t Ag, 94.7 g/t Te 45.2 g/t Au, 64.2 g/t Ag, 68.6 g/t Te 26.4 g/t Au, 95.5 g/t Ag, 67.7 g/t Te 16.25 g/t Au, 26.7 g/t Ag, 23.5 g/t Te 13.5 g/t Au, 17.4 g/t Ag, 21.4 g/t Te 7.24 g/t Au, 5.66 g/t Ag, 10.9 g/t Te 6.79 g/t Au, 7.16 g/t Ag, 11.4 g/t Te</p> <p>Gabbro East 9.62 g/t Au, 8.43 g/t Ag, 13.4 g/t Te 7.92 g/t Au, 8.70 g/t Ag, 11.3 g/t Te 5.66 g/t Au, 6.05 g/t Ag, 8.38 g/t Te</p> <p>Gabbro South 1.79 g/t Au, 1.11 g/t Ag, 5.91 g/t Te 1.60 g/t Au, 1.72 g/t Ag, 3.17 g/t Te</p>	<ul style="list-style-type: none"> - 42 grab samples - 25 samples with grades higher than 1.0 g/t Au, incl. 18 with higher than 3.0 g/t Au - Shear quartz veins, boudinaged, hosted in gabbro - Hematite, chlorite, carbonate alteration - Generally, low sulphide content (<1% Py), trace Cp and Po - 18 grab samples - 170 m east of the Gabbro Zone - Shear quartz veins in basalt - Low sulphide content (trace Py, Cp, Po) - 15 grab samples - 400 m south of the Gabbro Zone - 5-10% Py, trace Cp hosted in silicified intermediate to felsic volcanics
Boulder Lake	<p>1.84 g/t Au, 5.21 g/t Ag, 0.85% Cu, 20.4 g/t Te, 130.5 g/t Bi 1.01 g/t Au, 0.26% Cu 0.93 g/t Au, 6.07 g/t Ag, 1.48% Cu</p>	<ul style="list-style-type: none"> - 29 grab samples - Shear quartz veins with Cp in amphibolitic basalt - Hematite, sericite alteration
Equinox	<p>1.47 g/t Au, 0.37% Cu, 38.6 g/t Te, 388 g/t Bi 1.38 g/t Au, 88.7 g/t Ag, 9.76% Cu, 25.3 g/t Te, 287 g/t Bi 1.02 g/t Au, 51.7 g/t Ag, 5.29% Cu, 13.3 g/t Te, 445 g/t Bi 0.94 g/t Au, 0.55% Cu, 54.3 g/t Te, 1030 g/t Bi 0.71 g/t Au, 14.7 g/t Ag, 1.41% Cu, 36.2 g/t Te, 579 g/t Bi 0.53 g/t Au, 1.16% Cu, 13.15 g/t Te, 169.5 g/t Bi 0.46 g/t Au, 38.8 g/t Ag, 0.3% Cu, 26.32 g/t Te, 631 g/t Bi 0.22 g/t Au, 14.7 g/t Ag, 1.28% Cu, 13.2 g/t Te, 238 g/t Bi 20.9 g/t Ag, 2.09% Cu, 203 g/t Bi 92.1 g/t Te, 167 g/t Bi 78.1 g/t Te, 128 g/t Bi 60.0 g/t Te, 112.5 g/t Bi</p>	<ul style="list-style-type: none"> - 71 grab samples - Shear and extensional quartz veins in metasediments and basalt; proximal to iron formation, felsic intrusion and porphyritic dykes - Mineralization: Cp, Po, Py, trace Bn - Alteration: hematite, chlorite, biotite, epidote

Note that grab samples are selective by nature, unlikely to represent average grades, and may not represent true underlying mineralization.

Legend
Py: pyrite; Po: pyrrhotite; Cp: chalcopyrite; Bn: bornite; Sph: sphalerite; Gn: galena
Au: gold; Ag: silver; Cu: copper; Zn: zinc; Te: tellurium; Bi: bismuth

Tableau 5 : Résultats de forage au diamant sur les cibles d'exploration de la propriété Elmer (CP du 31 mars 2025)

Area and Drill Hole	Significant results	Key features
Wolf – A21		
ELM24-245	1.71 g/t Au over 3.0 m (from 196.0 m to 199.0 m) including 5.29 g/t Au over 0.85 m	Felsic tuff, felsic intrusion with 1% to 3% disseminated pyrite, sericite alteration.
ELM24-251	1.29 g/t Au over 1.5 m (from 113.5 m to 115.0 m)	Felsic intrusion, 10% quartz veins, 7% to 10% of finely disseminated pyrite.
Patwon East		
ELM24-253	0.67 g/t Au over 2.55 m (from 69.2 m to 71.75 m)	Quartz feldspar porphyry, 5-10% quartz veins, sericite alteration, 2% pyrite; contact with basalt.
ELM24-254	1.01 g/t Au over 1.5 m (from 263.5 m to 265 m) 0.77% Cu over 0.6 m (from 26.4 m to 27.0 m)	Basalt, trace pyrite, 1% quartz veins. Mafic volcanics or gabbro, 20% semi-massive pyrite with chalcopyrite in a carbonate vein.
Patwon West		
ELM24-257	1.85 g/t Au over 0.5 m (from 21.1 m to 21.6 m)	Felsic tuff, 2% quartz veins, 2% pyrite, sericite alteration.
Gabbro Zone		
ELM24-258	0.56 g/t Au over 1.5 m (from 27.5 m to 29.0 m)	Gabbro, 15% quartz veins, 1% pyrite, pyrrhotite, chlorite.

- Intervals presented as core lengths.
- No significant value in holes ELM24-243, -244, -246, -247, -248, -249, -250 (Wolf-A21 area); ELM24-252, -255 (Patwon East); ELM24-256 (Patwon West).

PILIPAS (LI, AU-CU)

La propriété Pilipas, détenue à 100 % par Azimut, est située le long de la route Billy-Diamond, à proximité de lignes hydroélectriques. Elle est adjacente et dans la continuité latérale de la propriété Munischiwan d'Azimut, détenue en coentreprise, et du projet Elmer Est de Corporation Métaux Précieux du Québec. La propriété présente un potentiel pour les pegmatites à lithium-césium-tantale (LCT) et de systèmes à cuivre-or associés à des intrusions et à des SMV. Géologiquement, elle se trouve dans la ceinture de roches vertes de la Basse Eastmain dans la Sous-province de La Grande.

Pilipas fait l'objet d'une entente d'option avec Ophir Metals Corp. (auparavant Ophir Gold Corp.; CP du 11 décembre 2023). Ophir peut acquérir jusqu'à 70 % d'intérêt dans la propriété en finançant des dépenses d'exploration de 4 millions de dollars sur trois (3) ans et en versant des paiements totalisant 6 000 000 actions d'Ophir et 100 000 \$ en espèces. Ophir est le gérant des travaux durant la phase d'option. Le minimum de dépenses prévu pour la première année, soit 400 000 \$, représente un engagement ferme d'exploration.

En juin 2024, Azimut et Ophir ont annoncé la découverte d'affleurements de pegmatite à spodumène lors du programme initial d'exploration en surface axé sur le lithium (CP des 25 juin et 7 août 2024). La pegmatite la plus importante, **HW1 (Figure 8)**, a présenté des teneurs allant **jusqu'à 3,47 % Li_2O** en échantillons choisis. Une autre pegmatite, **HW2**, indique des teneurs **jusqu'à 1,98 % Li_2O** . Une troisième, **HW3**, qui montre des valeurs significatives en césium et en lithium (**14,2 % Cs_2O** et 0,71 % Li_2O) dans un échantillon choisi, a fait l'objet d'un programme de suivi par échantillonnage en rainures vers la fin de 2024 afin de mieux évaluer la teneur et l'épaisseur de la minéralisation en césium (CP du 11 décembre 2024).

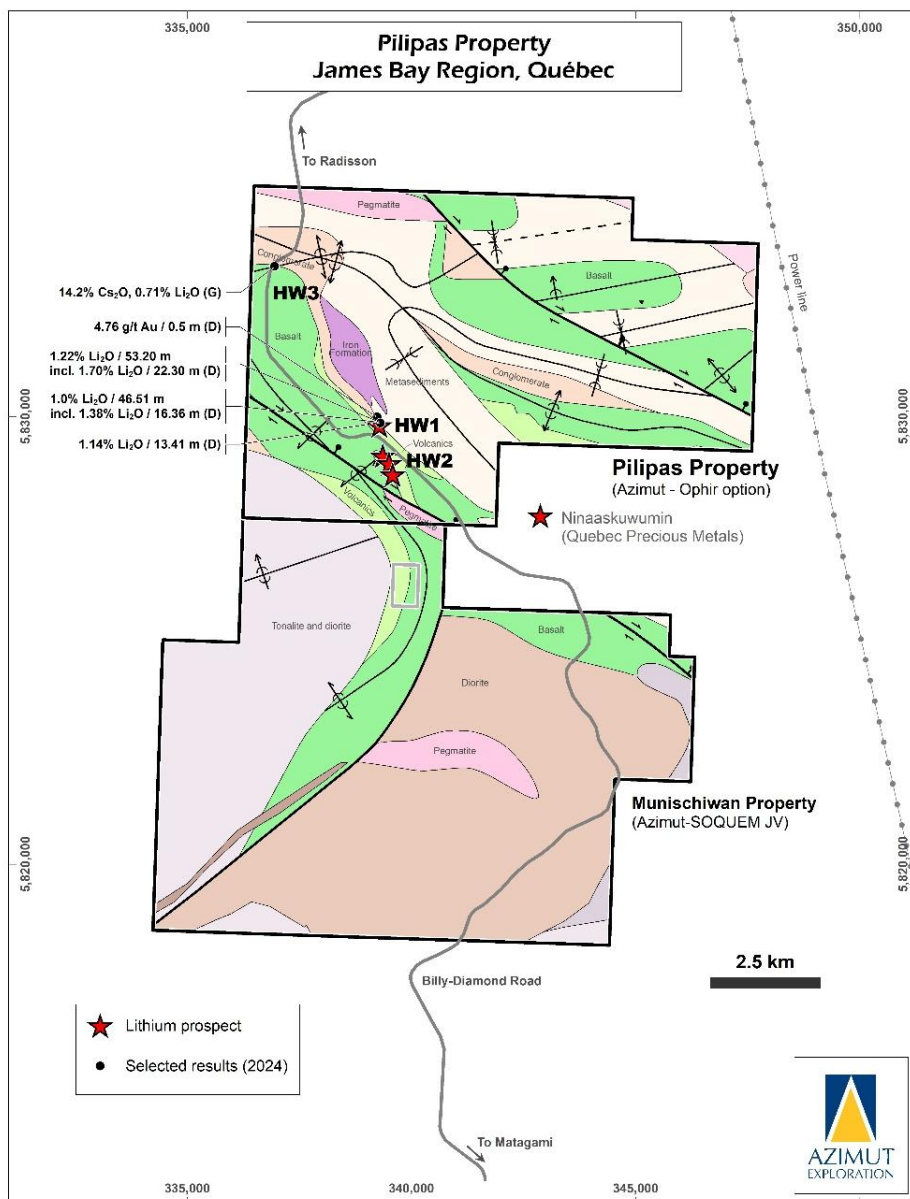


Figure 8 : Carte géologique de la propriété Pilipas montrant l'emplacement des affleurements de pegmatite à spodumène (indices de lithium).

Un programme de forage de 2 000 mètres a débuté vers la fin de l'été et les résultats pour 21 trous de forage au diamant ont été publiés le 11 décembre 2024. Le meilleur intervalle a livré une teneur de **1,22 % Li₂O sur 53,2 m, incluant 1,70 % Li₂O sur 22,3 m** (résultats d'analyse à venir pour 2 sondages). Dix-neuf (19) sondages ont été forés sur HW1 (2 655 m) et quatre (4) sur HW2 (410 m). Le programme a réussi à étendre la zone connue à **HW1** latéralement jusqu'à 300 mètres et verticalement jusqu'à 90 mètres. Les meilleurs résultats publiés sont les suivants (épaisseurs réelles indéterminées) :

- Forage PLP24-007 : **1,22 % Li₂O sur 53,20 m, incl. 1,70 % Li₂O sur 22,30 m**
- Forage PLP24-011 : **1,00 % Li₂O sur 46,51 m, incl. 1,38 % Li₂O sur 16,36 m**
- Forage PLP24-003 : **1,14 % Li₂O sur 13,41 m**
- Forage PLP24-019 : **4,76 g/t Au sur 0,5 m**

Au cours de l'exercice 2025, la Société a reçu 25 000 \$ en espèces et 1 000 000 actions d'Ophir à titre de paiement d'option (exercice 2024 : 20 000 \$ en espèces et 2 000 000 actions d'Ophir), pour un total cumulatif de 70 000 \$ et 4 000 000 actions en date du présent rapport.

WABAMISK (SB-AU)

La propriété Wabamisk (**Figure 3, Figure 9**) (39,5 km par 9,2 km) est un projet détenu à 100 % par la Société, situé à 13 kilomètres à l'est de la propriété aurifère Eau Claire (Fury Gold Mines Ltd), 42 kilomètres au nord-est du projet minier de lithium Whabouchi (Nemaska Lithium Inc.) et 70 kilomètres au sud de la mine d'or Éléonore (Dhilmar Ltd). D'importantes lignes de transmission électrique passent directement sur la propriété. La route du Nord, une route de gravier de 400 kilomètres qui relie la ville minière de Chibougamau à la route Billy-Diamond, passe 37 kilomètres plus au sud. La ville la plus proche est Nemaska, une municipalité de village cri, 55 kilomètres au sud-est.

En 2025, Azimut a constitué la propriété Wabamisk Est à partir de 200 claims de Wabamisk présentant un potentiel en lithium. dans le cadre d'une entente d'option révisée avec Rio Tinto. Wabamisk et Wabamisk Est couvrent ensemble une distance latérale de 51 kilomètres, procurant une position stratégique dans l'une des ceintures les plus prospectives de la région de la Baie James.

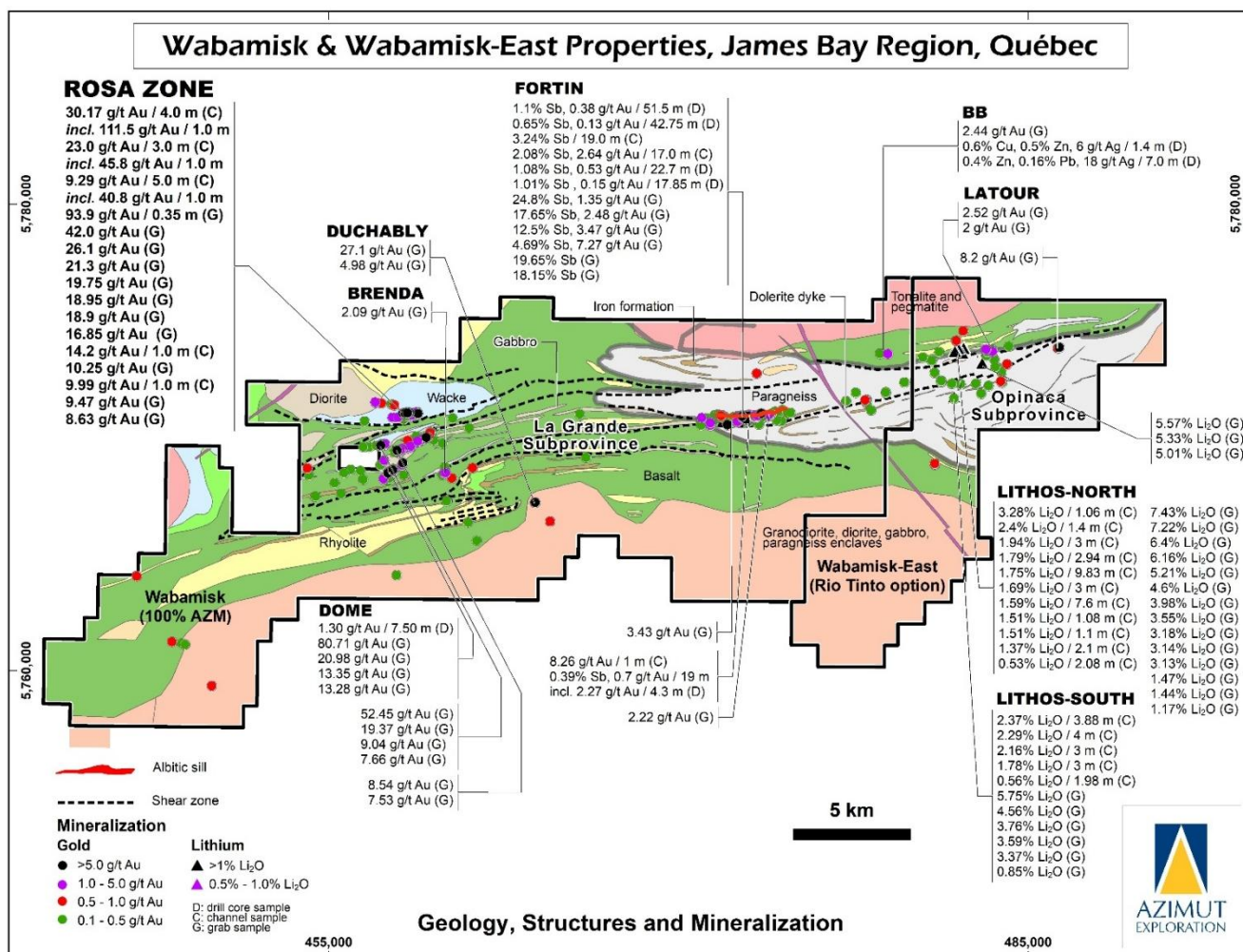


Figure 9 : Carte géologique des propriétés Wabamisk et Wabamisk Est montrant l'emplacement des zones Fortin et Rosa sur Wabamisk.

Huit (8) des claims de la propriété Wabamisk sont soumis à une redevance de 2,1 % NSR payable à Mines Virginia (1,4 %; aujourd'hui Exploration Osisko Baie James inc.) et SOQUEM (0,7 %), avec un droit de rachat de 1,05 % pour la somme de 350 000 \$.

Les progrès les plus notables d'Azimut sur la propriété Wabamisk sont la découverte en 2024 de la **zone Fortin à haute teneur en antimoine-or** et la découverte en 2025 de la **zone aurifère Rosa (Figure 9)**. Le contexte géologique et la signature géochimique de la propriété sont comparables à l'environnement de la mine d'or Éléonore.

Zone Fortin

La zone Fortin (**Figure 10**) ressort comme l'un des plus importants systèmes minéralisés en antimoine au Canada. Les travaux de forage réalisés jusqu'à présent définissent un corps enrichi en antimoine-or de 1,8 kilomètre de long reconnu jusqu'à une profondeur verticale de 250 mètres et qui demeure ouvert dans toutes les directions. La zone, de pendage de 70 à 75 degrés environ vers le sud, présente une épaisseur de 5 à 50 mètres (25 m en moyenne) considérant des intervalles de forage à des teneurs supérieures à 0,1 % Sb.

Ce vaste système est encaissé dans des roches métasédimentaires cisailées, au contact structural entre les sous-provinces archéennes d'Opinaca et de La Grande. Azimut poursuit la délimitation de la zone Fortin dans le contexte d'une pénurie mondiale en antimoine découlant des restrictions à l'exportation imposées par la Chine.

Zone Fortin – Résultats d'exploration

Depuis sa découverte par prospection en 2024, la Société a foré 86 sondages (12 286 m) sur la zone et sur les cibles environnantes. Les travaux de forage devraient reprendre au début de l'an prochain, avec un premier 5 000 mètres planifié pour augmenter l'étendue du corps minéralisé en profondeur et pour des forages intercalaires. La caractérisation minéralogique et des tests métallurgiques (incluant des essais de broyage et de flottation) progressent de façon satisfaisante.

Le communiqué de la Société du 23 octobre 2025 présentait les meilleurs résultats d'analyse obtenus pour 28 des 35 forages (4 584 m des 5 890 m) forés dans le cadre de la deuxième phase de délimitation (voir ci-dessous). Les résultats d'analyse restent à venir pour sept (7) sondages. Les résultats antérieurs de forage et de rainurage ont été divulgués dans les CP du 29 octobre 2024 et des 16 janvier, 22 mai et 9 juillet 2025.

Forage WS25-67	0,89 % Sb, 0,65 g/t Au sur 41,9 m (de 171,6 m à 213,5 m), incluant 1,05 % Sb, 1,88 g/t Au sur 13,5 m (de 174,0 m à 187,5 m), y compris 1,84 % Sb, 10,9 g/t Au sur 1,7 m (de 177,0 m à 178,7 m), et 1,27 % Sb sur 16,5 m (de 197,0 m à 213,5 m), y compris 2,69 % Sb sur 5,0 m (de 202,0 m à 207,0 m)
Forage WS25-85	0,73 % Sb sur 39,2 m (de 130,8 m à 170,0 m), incluant 0,98 % Sb, 0,15 g/t Au sur 17,0 m (de 148,0 m à 165,0 m), y compris 1,93 % Sb sur 2,0 m (de 135,0 m à 137,0 m), et 1,82 % Sb, 0,13 g/t Au sur 2,0 m (de 148,0 m à 150,0 m), et 1,16 % Sb, 0,12 g/t Au sur 3,0 m (de 154,0 m à 157,0 m), et 1,62 % Sb, 0,18 g/t Au sur 3,0 m (de 162,0 m à 165 m)
Forage WS25-86	0,56 % Sb sur 27,0 m (de 252,0 m à 279,0 m), incluant 1,40 % Sb, 0,16 g/t Au sur 7,0 m (de 253,0 m à 260,0 m), y compris 3,32 % Sb, 0,10 g/t Au sur 2,0 m (de 258,0 m à 260,0 m)
Forage WS25-72	1,07 % Sb sur 13,6 m (de 120,5 m à 134,1 m), incluant 3,12 % Sb, 0,14 g/t Au sur 2,0 m (de 126,0 m à 128,0 m)
Forage WS25-55	0,28 % Sb, 0,12 g/t Au sur 78,0 m (de 16,0 m à 94,0 m) 0,26 % Sb, 0,12 g/t Au sur 12,0 m (de 120,0 m à 132,0 m)
Forage WS25-65	0,57 % Sb sur 17,85 m (de 63,8 m à 81,65 m), incluant 1,13 % Sb, 0,12 g/t Au sur 2,15 m (de 79,5 m à 81,65 m)
Forage WS25-75	0,34 % Sb sur 18,05 m (de 177,1 m à 195,15 m), incluant 0,98 % Sb sur 3,35 m (de 186,15 m à 189,5 m)

En plus de l'antimoine, Fortin est aussi un système aurifère significatif avec des teneurs en or qui ne sont pas toujours corrélées aux teneurs en antimoine.

Forage WS25-61	0,06 % Sb, 6,60 g/t Au sur 1,3 m (de 89,7 m à 91,0 m)
Forage WS25-54	0,07 % Sb, 6,24 g/t Au sur 2,5 m (de 72,3 m à 74,8 m)
Forage WS25-73	0,10 % Sb, 4,50 g/t Au sur 1,3 m (de 61,0 m à 62,3 m)

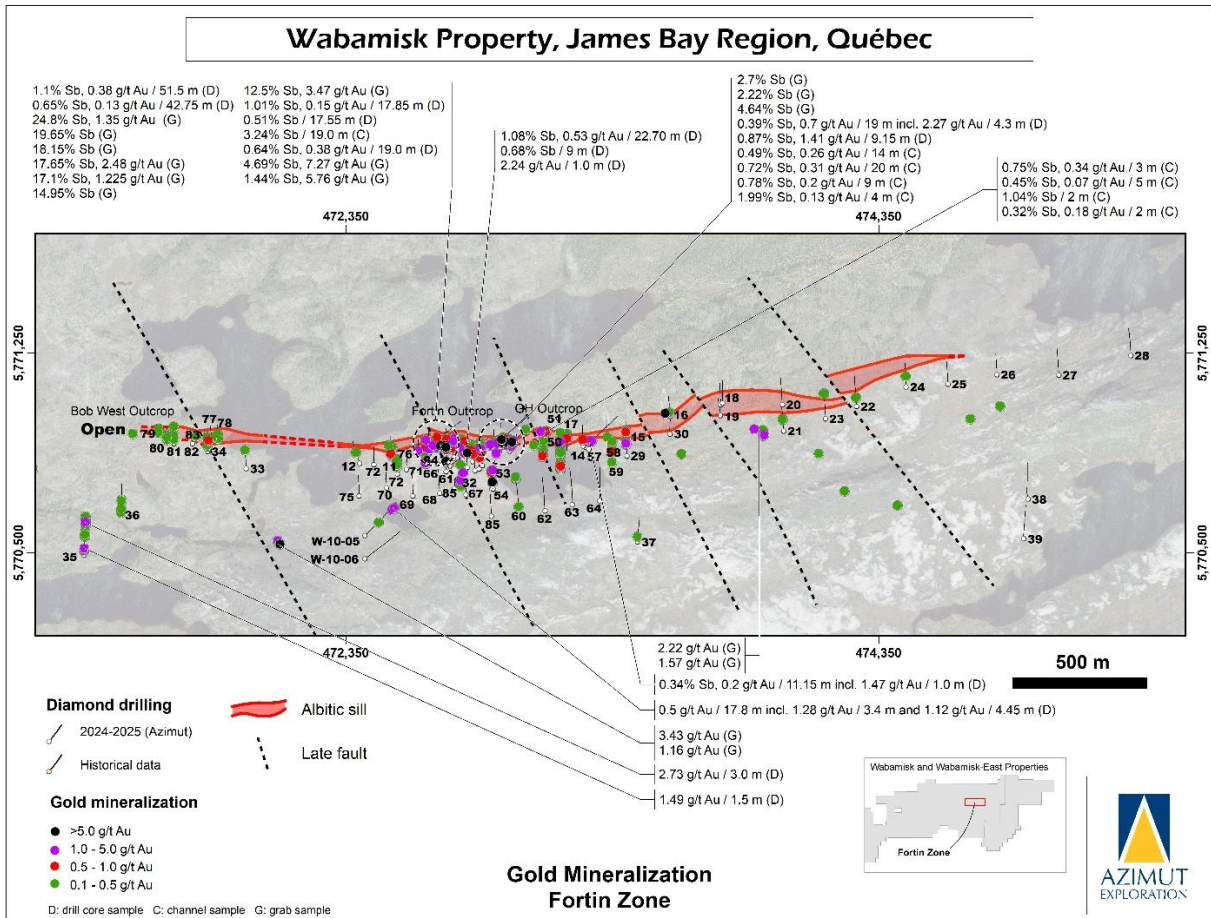
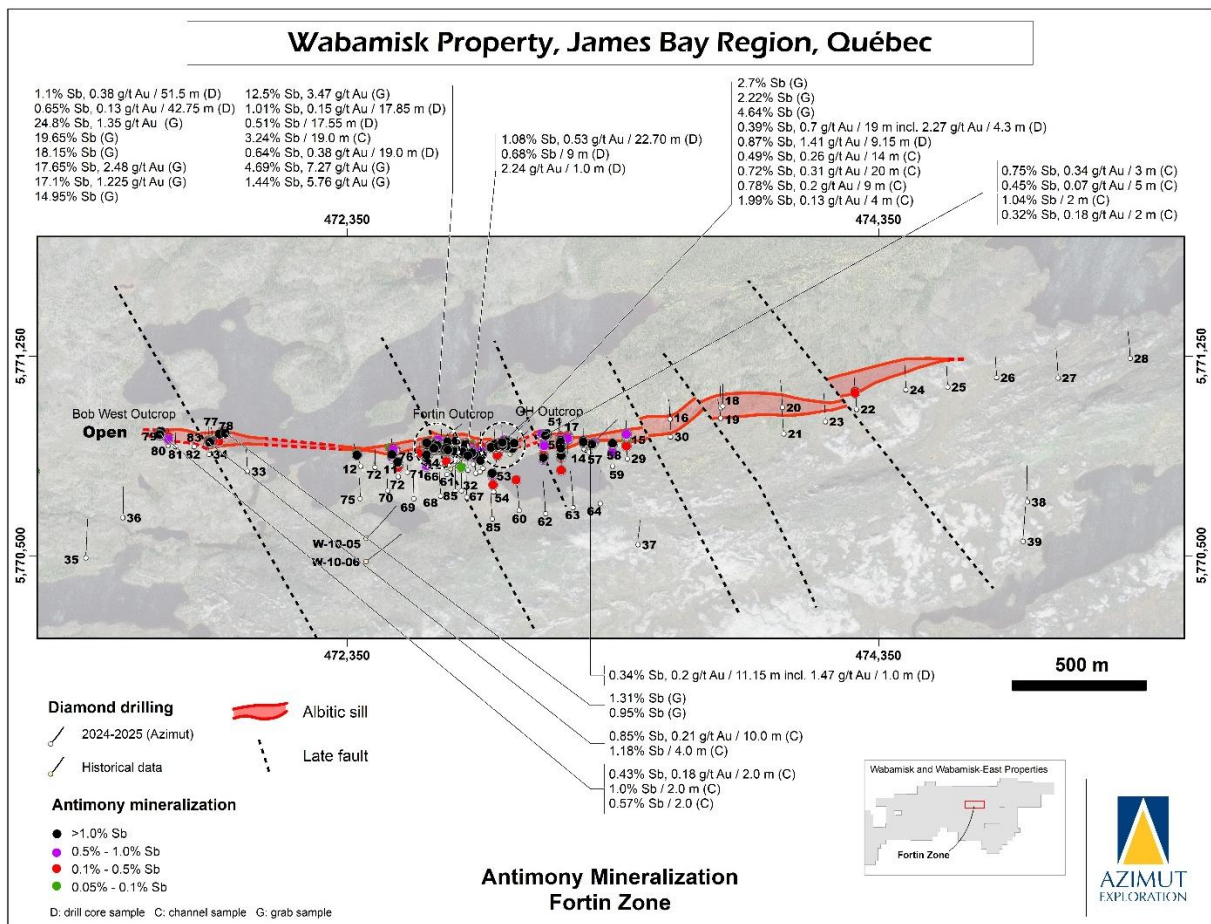


Figure 10 : Carte géologique de la propriété Wabamisk montrant la minéralisation d'antimoine et d'or de la zone Fortin.

Zone Fortin – Système minéralisé et contexte géologique

Le système minéralisé à antimoine-or est associé à une zone d'altération hydrothermale albitique massive et stratiforme (antérieurement décrite comme un sill porphyrique feldspathique), au sein d'une épaisse séquence métasédimentaire détritique. L'existence d'une très forte altération en albite, avec un remplacement progressif des roches encaissantes, est bien documentée. Cette altération est probablement contrôlée par la porosité initiale et la fracturation.

Le corps albitique massif (le « sill albitique ») a été recoupé par 77 forages sur une distance latérale de 2,65 kilomètres. Son épaisseur varie de quelques mètres à plus de 90 mètres. La continuité latérale plurikilométrique du sill albitique suggère une extension verticale d'échelle kilométrique.

Des sulfures d'antimoine (berthiélite : FeSb_2S_4 , gudmundite : FeSbS , stibnite : Sb_2S_3) sont associés à un réseau serré de veines de quartz et à des faciès bréchiques au sein du sill albitique et sont souvent associés à d'autres sulfures (arsénopyrite, pyrrhotite, pyrite). La séricite est le principal minéral d'altération, localement accompagné de chlorite, épidote et carbonate. La minéralisation massive à semi-massive est localisée le long du contact sud, cisailé et localement plissé, avec des roches encaissantes métasédimentaires moins altérées (principalement des siltstones). Le contact nord est aussi minéralisé, mais selon les résultats de forage obtenus jusqu'à présent, la minéralisation serait plus discontinue que le long du contact sud. Le réseau de veines de quartz est principalement subparallèle à la schistosité est-ouest. Le contraste rhéologique entre la zone albitique cassante et les roches métasédimentaires plus ductiles semble être l'un des contrôles clés de la minéralisation à l'échelle de la zone.

Les systèmes riches en antimoine sont plutôt inhabituels en contexte archéen au Québec. Le sill albitique minéralisé de la propriété Wabamisk se situe le long d'une limite tectonométamorphique majeure qui sépare la Sous-province volcanoplutonique de La Grande et la Sous-province métasédimentaire d'Opinaca. Cet environnement géologique a déjà été reconnu comme étant favorable pour l'or, comme en témoigne le gisement aurifère Éléonore. À Wabamisk, la zone riche en antimoine pourrait faire transition plus en profondeur vers une zone riche en or.

À propos de la pénurie d'approvisionnement en antimoine

L'antimoine est inscrit sur la liste des minéraux critiques des gouvernements du Canada et des États-Unis et de la Commission européenne. Trois pays accaparent près de 90 % de la production mondiale, estimée à 100 000 tonnes en 2024 : la Chine (60 %), le Tadjikistan (17 %) et la Russie (13 %). Aucune mine d'antimoine n'est actuellement en activité au Canada ni aux États-Unis. En août 2024, la Chine a imposé des restrictions sur les exportations d'antimoine, ce qui a entraîné une importante réduction des exportations en octobre et augmenté le risque de perturbations de l'approvisionnement et de nouvelles hausses de prix potentielles (source : USGS, *Antimony Commodity Summary*, janvier 2025).

Zone Rosa

La zone Rosa (**Figure 11**) a été découverte par prospection au cours de l'été 2025, environ 15 kilomètres à l'ouest de la zone Fortin. Plusieurs résultats à haute teneur en or le long d'un corridor est-ouest reconnu à partir d'affleurements sur 700 mètres de long, incluant d'impressionnantes observations d'or visible, ont conduit Azimut avancer rapidement cette cible à l'étape du forage. Le programme, prévu initialement pour 1 500 mètres, a finalement plus que doublé avec 3 633 mètres en 26 sondages suite à des observations visuelles encourageantes. Les résultats d'analyse restent à venir. Selon ces résultats, Azimut étendra sensiblement son programme de forage au début de l'an prochain. Deux foreuses, ainsi qu'un camp d'exploration pleinement opérationnel, sont déjà positionnés sur la propriété.

Rosa est un système de veines de quartz associé à une zone de cisaillement (veines de cisaillement et veines de tension) encaissé dans des roches métasédimentaires. Les résultats de surface et de levés de PP permettent de définir un corridor très favorable de 1,4 kilomètre par 200 mètres. La zone présente une épaisseur d'au moins 5 à 15 mètres en se basant sur le cisaillement et les veines de quartz, bien que ces épaisseurs n'aient pas encore été entièrement définies. Elle présente un fort pendage vers le sud et demeure ouverte dans toutes les directions.

La minéralisation est caractérisée par de faibles quantités de sulfures disséminés (pyrite, pyrrhotite, chalcoppyrite, arsénopyrite) variant de moins de 2 % à 5 %, dans les veines et l'encaissant altéré, avec localement des textures bréchiques. De l'or visible, incluant de l'or grossier, a été observé en association avec les veines de quartz à plus de dix (10) emplacements en surface sur une distance de 300 mètres (CP des 29 septembre et 28 octobre 2025). L'altération de la zone est caractérisée par de la tourmaline et de la chlorite, surtout en bordure des veines de quartz.

La Société a identifié de façon préliminaire un deuxième corridor aurifère subparallèle, avec une extension latérale de 300 mètres, situé environ 120 mètres au sud de Rosa. Ce corridor n'a pu être caractérisé par le levé de PP en raison de son emplacement près d'une ligne de rivage; le levé sera étendu au cours de l'hiver.

La zone Rosa est située dans une ceinture de roches vertes archéennes de la Sous-province volcanoplutonique de La Grande, à proximité de la limite tectonométamorphique avec la Sous-province métasédimentaire d'Opinaca.

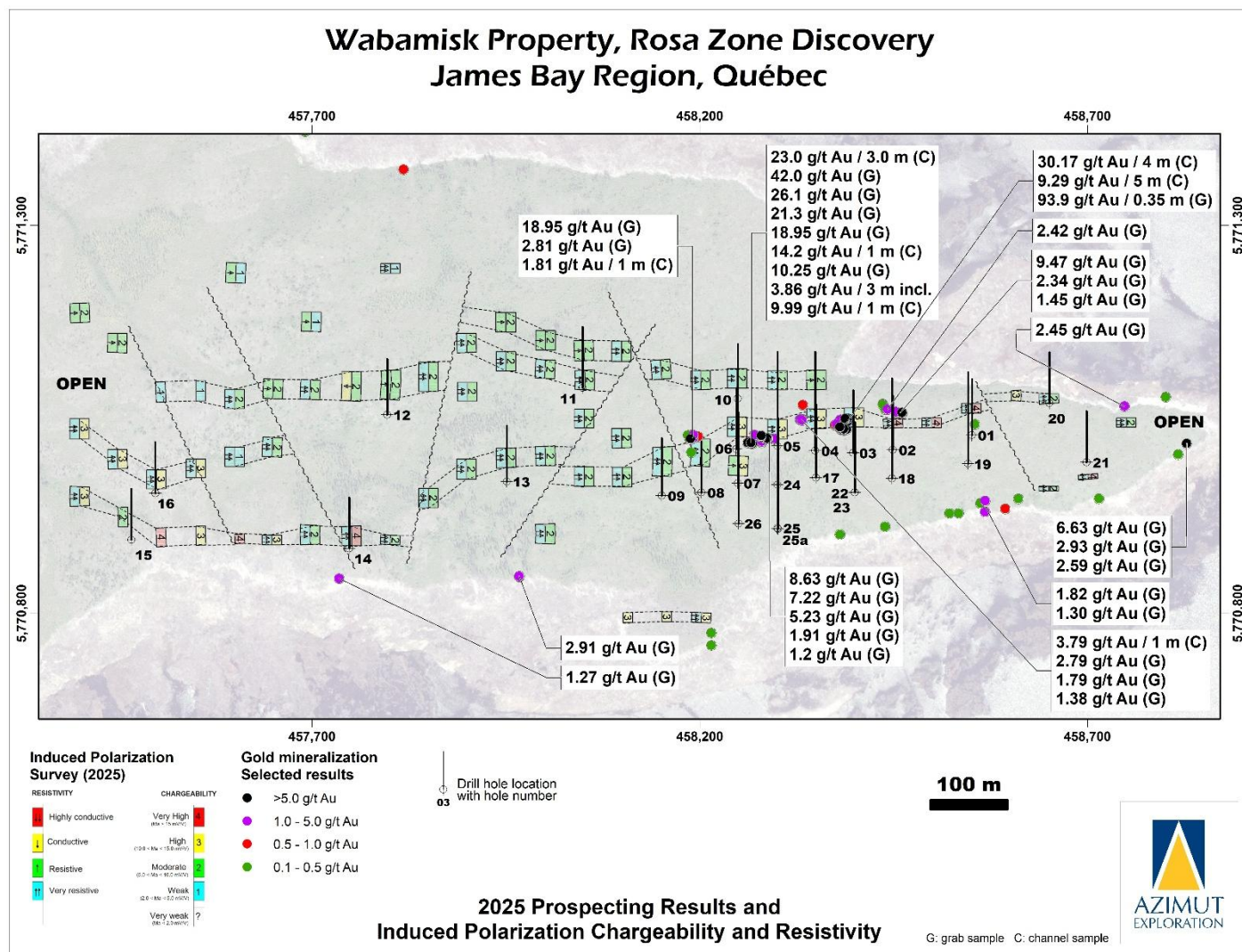


Figure 11 : Propriété Wabamisk montrant la zone aurifère Rosa avec les résultats de prospection et de PP.

Zone Rosa – Résultats d'exploration

Onze (11) des 26 forages présentent de l'or visible, associé à un réseau de veines de quartz centimétriques à décimétriques et aux roches métasédimentaires encaissantes. Considérées ensemble, les occurrences d'or visible en forage définissent, de façon préliminaire, une enveloppe orientée est-ouest de 200 mètres de long par 100 mètres de large. Tous les sondages avec de l'or visible ont été forés vers le nord à -45 ou -50 degrés.

Les observations d'or visible en forage ont été annoncées dans les CP du 28 octobre 2025 et du 18 novembre 2025, comme suit :

- Forage WR25-02 : Or visible à 57,07 m
- Forage WR25-03 : Or visible à 35,6 m; à 35,8 m; de 42,1 m à 42,2 m; et à 44,06 m
- Forage WR25-05 : Or visible à 17,5 m
- Forage WR25-06 : Or visible à 7,9 m
- Forage WR25-07 : Or visible à 25,75 m
- Forage WR25-17 : Or visible à 74,49 m
- Forage WR25-22 : Or visible de 87,15 m à 87,36 m; et à 91,85 m
- Forage WR25-23 : Or visible de 147,55 m à 147,6 m; et de 147,72 à 148,76 m
- Forage WR25-24 : Or visible à 71,73 m; à 73,79 m; et à 83,9 m
- Forage WR25-25a : Or visible de 142,79 m à 142,86 m
- Forage WR25-26 : **Fortement minéralisé. Or visible à 73,3 m; à 73,47 m; à 73,53 m; à 74,54 m; à 91,1 m; de 104,36 m à 104,43 m; de 105,45 m à 105,52 m; à 106,78 m; à 107,31 m; et à 109,36 m**

Pour l'instant, aucune relation ne peut être établie entre la présence d'or visible dans les carottes de forage et les résultats d'analyse (qui restent à venir). En attente de confirmation, les observations d'or visible semblent concorder avec les résultats aurifères obtenus dans des rainures en surface (CP du 28 octobre 2025), incluant :

23,0 g/t Au sur 3,0 m (intervalle ouvert), incl. 45,8 g/t Au sur 1,0 m et 21,2 g/t Au sur 1,0 m
3,79 g/t Au sur 2,0 m
30,17 g/t Au sur 4,0 m (intervalle ouvert), incl. 111,5 g/t Au sur 1,0 m et 7,54 g/t Au sur 1,0 m
9,29 g/t Au sur 5,0 m, incl. 40,8 g/t Au sur 1,0 m.
1,39 g/t Au sur 3,0 m
93,9 g/t Au sur 0,35 m

WABAMISK EST (LI)

La propriété Wabamisk Est (**Figure 3, Figure 12**) est un projet détenu à 100 % par Azimut où la principale substance d'intérêt est la minéralisation en lithium. Elle faisait auparavant partie de la propriété Wabamisk. Elle est stratégiquement située à 42 kilomètres au nord-est du gisement de lithium Whabouchi (Nemaska Lithium).

Le 24 juillet 2025, Azimut a annoncé la formation de la propriété Wabamisk Est dans le cadre de l'entente d'option révisée avec Rio Tinto visant à étendre et consolider les ententes d'option antérieures (CP du 10 juillet 2023) couvrant les propriétés Corvet et Kaanaayaa. En vertu de l'entente révisée, l'option de Rio Tinto sur la propriété Wabamisk Est s'applique uniquement au lithium et aux minéraux associés. Conformément aux modalités de l'entente, Rio Tinto peut acquérir une participation initiale de 50 % dans les trois propriétés d'Azimut en engageant des dépenses d'exploration de 25 millions de dollars et en faisant des paiements totalisant 1,7 million de dollars en espèces d'ici au 31 décembre 2028. Dans le cadre de la deuxième phase d'option, Rio Tinto peut acquérir une participation additionnelle de 20 % au cours des cinq (5) années suivantes en réalisant des travaux additionnels totalisant 60 millions de dollars. Rio Tinto a décidé de mettre fin à l'entente d'option le 31 décembre 2025, après avoir engagé des dépenses d'exploration cumulatives sur les trois propriétés totalisant 3 millions de dollars et versé des paiements cumulatifs totalisant 800 000 \$ en espèces.

Au cours de l'exercice 2025, la Société a engagé 6 000 \$ (montant nul – exercice 2024) en frais reliés aux claims et 220 000 \$ (montant nul – exercice 2024) en dépenses d'exploration pour des travaux de prospection et de décapage mécanique. Les montants ont été facturés à Rio Tinto.

Wabamisk Est couvre la **cible Lithos**, un vaste champ de pegmatites à spodumène identifié par Azimut en 2024. Des travaux de reconnaissance systématique réalisés sur le terrain cet été ont mis au jour un vaste système de pegmatites à spodumène, qui demeure ouvert dans toutes les directions. Il existe un bon potentiel pour découvrir davantage de pegmatites à spodumène masquées par le mort-terrain. Des travaux de décapage mécanique sont en cours afin d'agrandir les corps pegmatitiques déjà connus et mettre à jour plusieurs autres pegmatites à spodumène situées près de la surface dans un secteur favorable d'au moins 4 kilomètres carrés. L'objectif consiste à confirmer la continuité de la minéralisation sur une portion significative de cette superficie. Les faits saillants du programme de l'été sont indiqués ci-dessous (CP du 9 octobre 2025) :

- Au moins 86 affleurements distincts avec spodumène ont été identifiés et échantillonnés depuis la première vérification de terrain en 2024 d'un échantillon choisi historique isolé ayant livré une teneur de 0,34 % Li_2O .
- Des 109 échantillons choisis prélevés en 2025, 63 ont indiqué des teneurs supérieures à 0,5 % Li_2O :
 - 16 échantillons avec des teneurs entre 0,5 % et 1,0 % Li_2O ;
 - 18 échantillons avec des teneurs entre 1,0 % et 2,0 % Li_2O ; et
 - 29 échantillons avec des teneurs supérieures à 2,0 % Li_2O , jusqu'à un maximum de 6,93 % Li_2O .
- Des 195 échantillons prélevés au cours des deux campagnes de terrain (86 en 2024 et 109 en 2025), 110 ont indiqué des teneurs de plus de 1,0 % Li_2O , incluant 67 échantillons de plus de 2,0 % Li_2O .

Géométrie préliminaire du champ de pegmatite Lithos

À Lithos Nord, les corps de pegmatite présentent une orientation générale N-S (variant de N350° à N20°) et des pendages de 60° à 75° vers l'est. Ces corps ont des épaisseurs apparentes variables (de 10 à 50 m ou plus) et recoupent des métavolcanites mafiques cisailées orientées E-O. Ils forment un champ de corps intrusifs disposés en échelon le long d'un corridor E-O de 1,2 kilomètre de long par au moins 250 mètres de large (le « **corridor Lithium** »). D'autres orientations et pendages sont observés, y compris des pegmatites orientées E-O à pendages faibles.

À Lithos Sud, les corps de pegmatite présentent des orientations vers le nord et des pendages vers l'est, comparables à Lithos Nord. Les épaisseurs apparentes observées jusqu'à maintenant varient de 10 à 15 mètres, mais selon les observations préliminaires, les travaux de décapage en cours pourraient révéler des corps plus imposants. Ces pegmatites pourraient définir un deuxième corridor lithinifère orienté E-O.

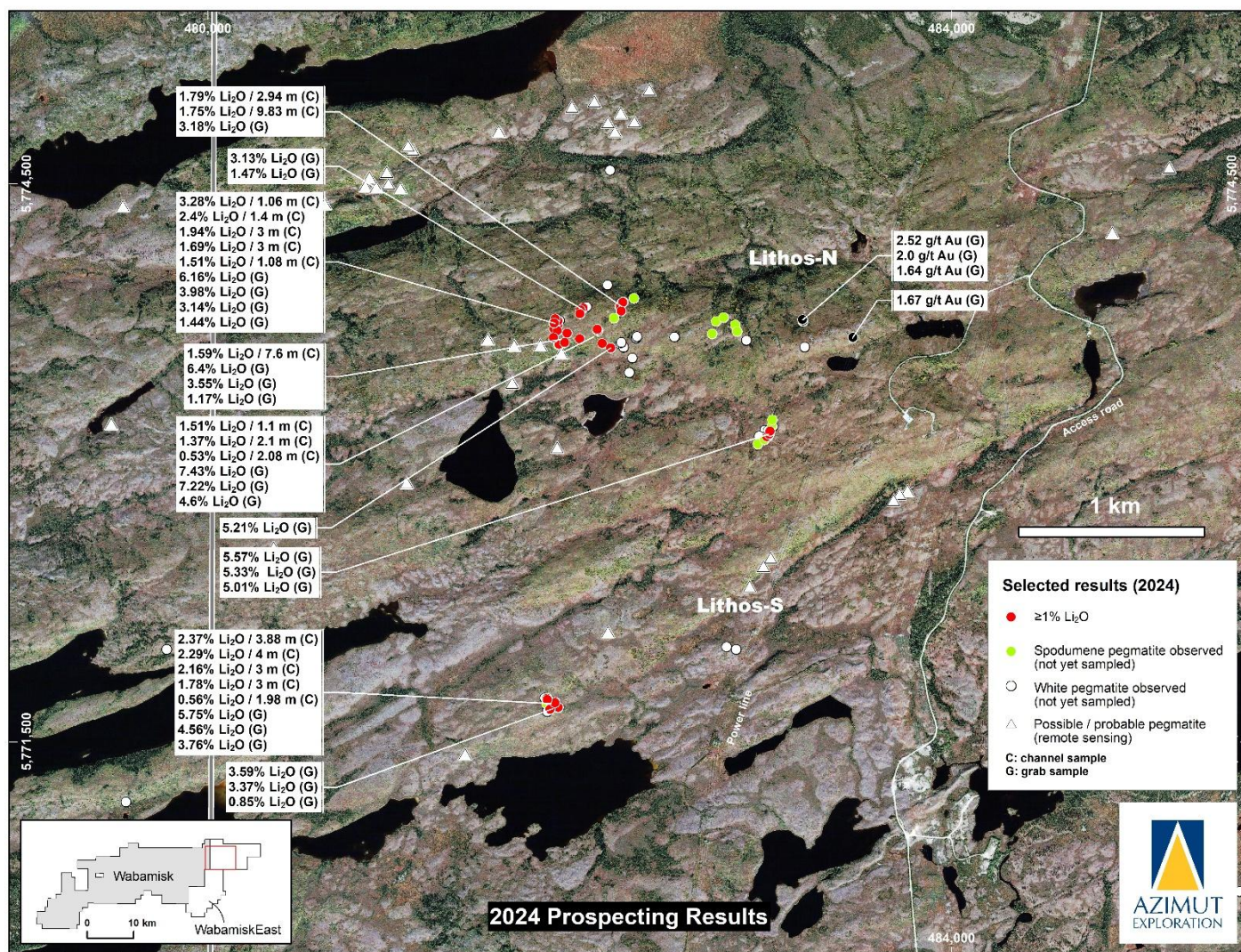


Figure 12 : Image satellitaire de la cible Lithos, un vaste champ de pegmatite à spodumène lithinifère dans la partie est de la propriété Wabamisk Est.

Les cristaux de spodumène sont généralement grossiers à très grossiers (jusqu'à 0,5 m), blanchâtres ou grisâtres à verdâtres, et sont accompagnés de quartz, feldspath blanc, muscovite, apatite et tourmaline noire. De la holmquistite (une amphibole caractéristique contenant du lithium) a été observée dans les roches encaissantes – principalement des métavolcanites mafiques et des roches métasédimentaires gneissiques – à proximité des pegmatites à spodumène.

GALINÉE (Li, Au)

Galinée (649 claims, 335 km²) est actuellement un projet en coentreprise à 50/50 entre Azimut et SOQUEM, géré par Azimut. La propriété, de 36 kilomètres de long, est située environ 50 kilomètres au nord-nord-ouest de la mine de diamant Renard (Stornoway Diamonds (Canada) Inc.) et à 60 kilomètres au sud de la route Transtaïga, une route régionale carrossable à l'année. La propriété est adjacente à la propriété Adina que Ressources Winsome Ltée (« Winsome ») a fait progresser au stade de l'évaluation économique préliminaire et de l'estimation des ressources minérales. La **Figure 14** montre l'emplacement du gîte Adina par rapport à la zone minéralisée de Galinée.

Le 15 décembre 2025, les partenaires ont annoncé la signature d'une lettre d'intention non contraignante visant à restructurer le projet Galinée, en vertu de laquelle Azimut vendra sa participation de 50 % à LiFT Power Ltd (« LiFT ») en contrepartie de 2 000 000 d'actions de LiFT et d'un paiement différé de 1 500 000 \$, payable en espèces ou en actions, à la réalisation d'une EEP sur la propriété ou après 18 mois, selon la première éventualité. Azimut conservera une redevance de 1,4 % NSR sur la propriété. En conséquence, Azimut deviendra un actionnaire important de LiFT et conservera une participation dans la consolidation par LiFT du district lithinifère émergent de Galinée-Adina grâce à la redevance NSR. Voir la rubrique *Évènement subséquent* pour de plus amples détails.

Les faits saillants d'exploration antérieurs annoncés par les partenaires en 2024 comprenaient une intersection majeure de **2,48 % Li₂O sur 72,7 m** dans le premier sondage du premier programme de forage au diamant à Galinée, qui a testé l'extension en aval-pendage du gîte Adina de Winsome, ainsi que d'autres intersections de forage encourageantes, à haute teneur et sur de grandes épaisseurs. Plusieurs larges intervalles de pegmatite à spodumène ont été recoupés lors de la deuxième phase de forage totalisant 3 200 mètres, permettant de mieux définir et d'étendre la zone à haute teneur en lithium à Galinée. Les intervalles les plus remarquables étaient : **1,62 % Li₂O sur 158,0 m**, **2,48 % Li₂O sur 72,7 m** et **2,68 % Li₂O sur 54,6 m**.

Voir le CP du 19 juin 2024 pour un résumé des résultats de forage significatifs issus des deux phases de forage. Les résultats indiquent que la zone de lithium connue présente une étendue latérale de 700 mètres, a une orientation générale est-ouest, demeure largement ouverte vers l'est et le sud sur la propriété et présente des variations en teneur et en épaisseur, ce qui est habituel pour ces types de corps pegmatitiques.

D'autres cibles importantes pour le lithium d'une longueur cumulative de 18 kilomètres ont été définies durant le programme de terrain de l'été 2024 par l'échantillonnage systématique du till et de la prospection (CP du 10 octobre 2024).

Au cours de l'exercice 2025, les partenaires en coentreprise ont engagé 292 000 \$ (4 999 000 \$ – exercice 2024) en dépenses d'exploration pour le forage et un levé de détail en SFL, et 60 000 \$ (10 000 \$ – exercice 2024) en frais reliés aux claims. Les montants ont été partagés à 50/50 entre Azimut et SOQUEM.

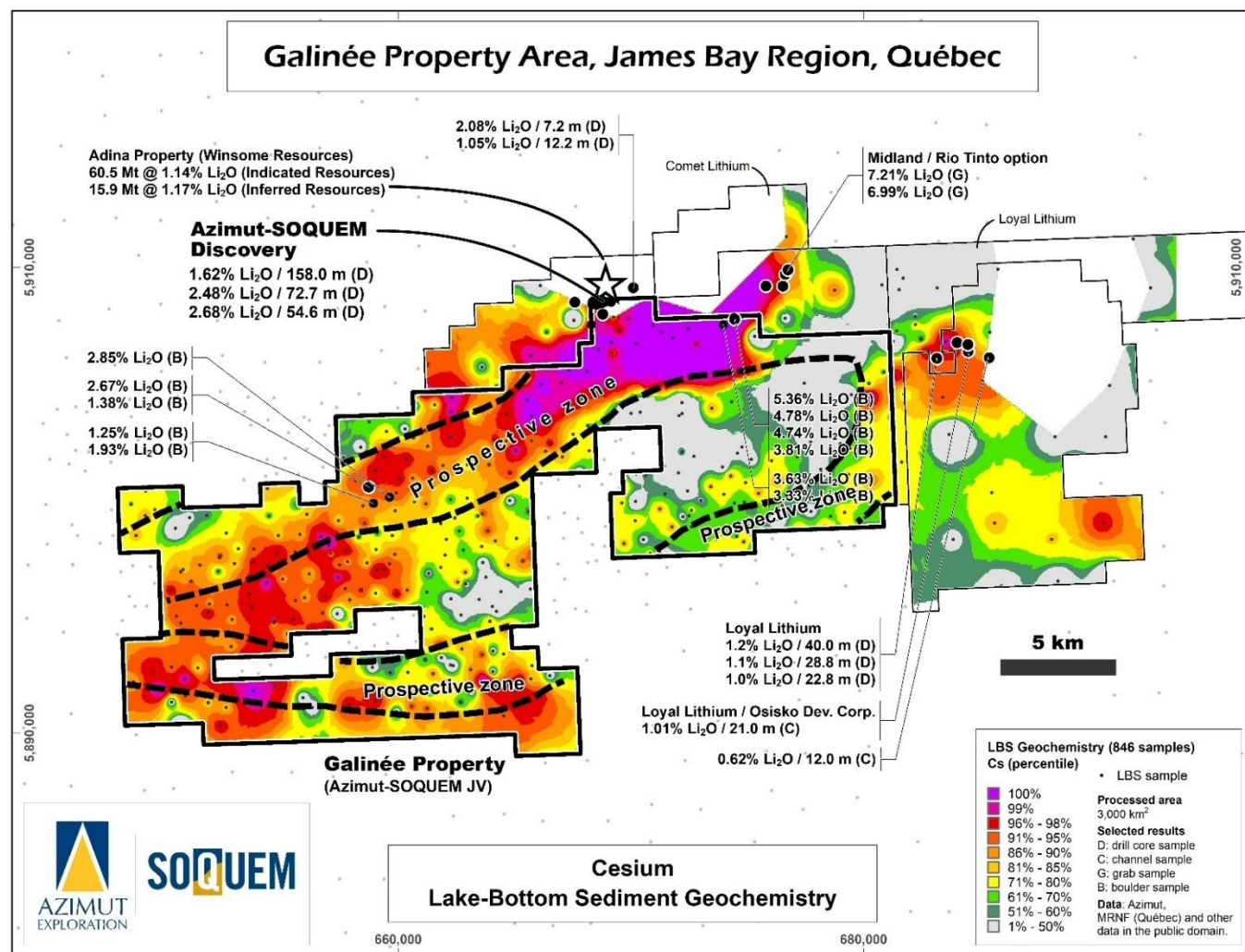


Figure 13 : Carte de la propriété Galinée montrant l'emplacement de la découverte de lithium par rapport aux ressources sur la propriété adjacente Adina (Ressources Winsome Ltée).

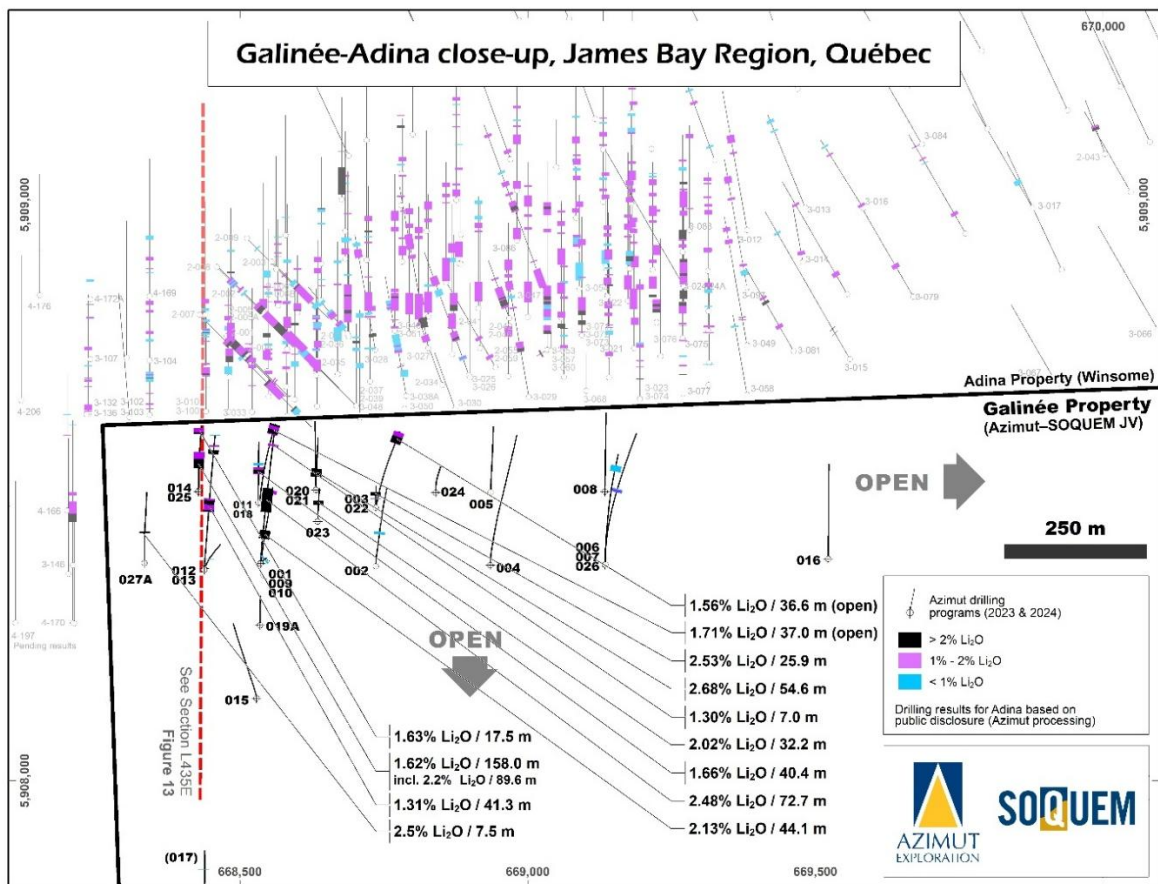


Figure 14 : Vue en plan montrant la trace des sondages sur la propriété Galinée (Azimut) et sur la propriété adjacente Adina (Ressources Winsome ltée).

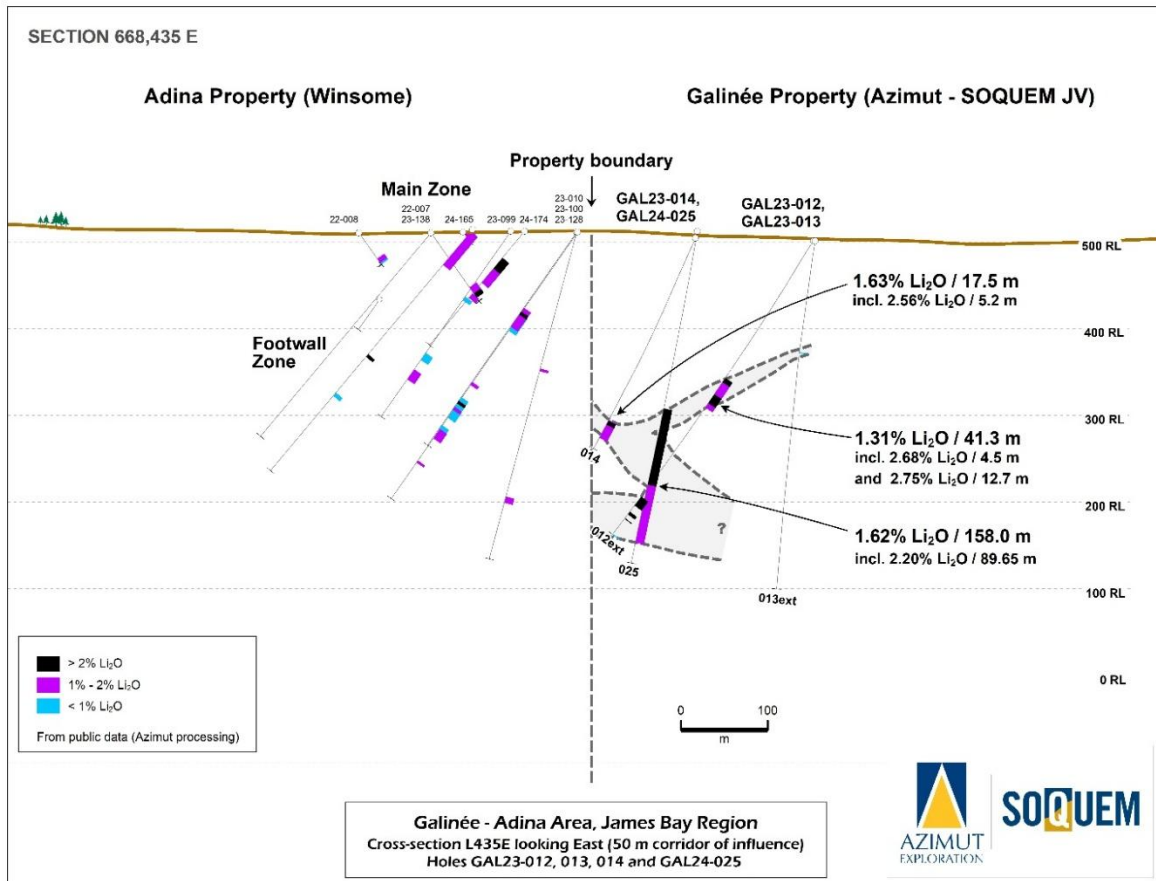


Figure 15 : Section transversale montrant les extensions interprétées des zones Adina (Ressources Winsome ltée) sur la propriété Galinée.

KUKAMAS (Ni-Cu-EGP, Au-Cu)

La propriété Kukamas, détenue à 100 % par la Société, couvre une étendue latérale cumulative de 41 kilomètres le long d'une ceinture de roches vertes très prospective dans un secteur qui bénéficie d'importantes infrastructures routières et énergétiques. Elle est située 4 kilomètres au nord de la route Transtaïga (au km 100) et de la piste d'atterrissage LG-3, le long d'une route d'accès menant à la centrale hydroélectrique LG-3. La ville la plus près est Radisson, à 80 kilomètres au nord-nord-ouest. La principale cible est la **zone Perseus**, un système minéralisé à haute teneur en nickel et en EGP associé à des volcanites de composition komatiitique (**Figure 16**).

Kukamas a été optionnée à KGHM International Ltd (« KGHM »), une filiale de KGHM Polska Miedź S.A, un important producteur international de cuivre et d'argent (CP du 8 décembre 2022). KGHM peut acquérir une participation initiale de 50 % dans la propriété en quatre (4) ans avec des dépenses d'exploration de 5 millions de dollars et en versant des paiements totalisant 250 000 \$ en argent à Azimut, ainsi qu'une participation additionnelle de 20 % avec un investissement supplémentaire d'au moins 4,2 millions de dollars et le dépôt d'une EEP.

Au cours de l'exercice 2025, la Société a engagé 3 602 000 \$ (697 000 \$ – exercice 2024) en dépenses d'exploration pour des levés géophysiques, de la cartographie, de la prospection et du forage, et 40 000 \$ (3 000 \$ – exercice 2024) en frais reliés aux claims. Les montants ont été facturés à KGHM. La Société a reçu un paiement d'option de 75 000 \$ en espèces (50 000 \$ – exercice 2024).

La découverte initiale de terrain, ainsi que les résultats de la première campagne de forage de 1 998 mètres ont été annoncés dans des CP datés des 23 septembre 2024, 20 janvier 2025 et 29 mai 2025. Azimut a réalisé d'autres travaux au cours de l'été dernier en préparation du nouveau programme de forage qui a débuté en août :

- Cartographie détaillée couvrant les séquences de komatiites dans le bloc de claims Est;
- Retraitement avancé des données magnétiques et électromagnétiques de type VTEM^{MC} Plus par Abitibi Géophysique; et
- Levé magnétique et électromagnétique de type VLF hélicoptère à très haute résolution par Novatem couvrant le secteur cartographié avec une grille de 3 kilomètres par 3,4 kilomètres survolée le long de lignes de vol espacées de 25 mètres pour un total de 455 kilomètres linéaires.

Les objectifs de la nouvelle phase de forage (CP du 21 août 2025) consistent à étendre la zone Perseus en profondeur et latéralement (2 200 m de forage) et à tester de nouvelles cibles (1 200 m de forage), principalement au nord de Perseus, suivant un corridor géologiquement et géophysiquement favorable de 1,6 kilomètre de long.

Résultats d'exploration

Les travaux de cartographie ont permis à l'équipe technique de faire des progrès considérables dans sa compréhension du contexte géologique. Au moins sept (7) coulées komatiitiques distinctes sur une distance latérale de 3 kilomètres en direction NNO, souvent en contact avec des formations de fer sulfurées, ont été cartographiées et forment un assemblage ultramafique d'au moins 300 mètres d'épaisseur. Cet assemblage volcanique (le « **complexe Perseus** ») peut être subdivisé en une épaisse zone effusive centrale et des coulées de laves relativement plus minces dans l'extension nord du complexe (« **Perseus Nord** »; **Figure 17**). Toute la séquence stratigraphique est à fort pendage et montre systématiquement une polarité vers l'ouest. Plusieurs fortes anomalies électromagnétiques hélicoptères (VTEM^{MC} Plus, VLF) sont corrélées à des coulées komatiitiques à proximité de roches métasédimentaires riches en sulfures le long du corridor Perseus Nord (1,6 kilomètre de long). Le contexte général sur Perseus Nord suggère clairement un potentiel de découverte d'autres zones comparables à Perseus.

La zone Perseus est caractérisée par au moins deux horizons de sulfures massifs superposés, associés à des unités komatiitiques se situant à différents niveaux dans la séquence de coulées. Un des horizons de sulfures massifs évolue en un faciès bréchique minéralisé (fragments de komatiites dans un ciment de sulfures), interprété comme étant un chenal formé à la base d'une coulée de lave. Au-dessus des horizons de sulfures massifs, les faciès minéralisés sont de texture matricielle ou en disséminé. Sous-jacent à l'un des horizons de sulfures massifs, un faciès de komatiite associant spinifex et sulfures (*interspinifex sulphides*), très rarement décrit mais diagnostique, a été observé.

Parmi les meilleurs résultats de forage et de rainurage provenant de la zone Perseus (les teneurs en EGP font référence à la somme des teneurs en Pt et en Pd) (CP des 29 mai et 20 janvier 2025) :

- Rainures :
 - 2,98 % Ni, 0,32 % Cu, 2,25 g/t EGP sur 8,0 m, incluant 3,74 % Ni, 0,41 % Cu, 2,82 g/t EGP sur 6,0 m
 - 1,10 % Ni, 0,15 % Cu, 1,02 g/t EGP sur 9,0 m, incluant 1,42 % Ni, 0,19 % Cu, 1,36 g/t EGP sur 6,0 m

• Forages :

- 1,64 % Ni, 0,11 % Cu, 1,12 g/t EGP sur 8,5 m incluant 3,55 % Ni, 0,19 % Cu, 2,19 g/t EGP sur 2,5 m; et 0,90 % Ni, 0,32 g/t EGP sur 9,05 m (forage KUK24-001)
- 8,42 % Ni, 0,55 % Cu, 7,25 g/t EGP sur 1,9 m (forage KUK24-002)
- 0,81 % Ni, 0,52 g/t EGP sur 24,2 m, incluant 1,63 % Ni, 0,14 % Cu, 1,61 g/t EGP sur 1,25 m; et 3,46 % Ni, 0,21 % Cu, 2,44 g/t EGP sur 0,75 m (forage KUK24-003)
- 6,06 % Ni, 0,38 % Cu, 3,34 g/t EGP sur 2,6 m, incluant 19,6 % Ni, 0,81 % Cu, 9,43 g/t EGP sur 0,75 m; et 3,18 % Ni, 0,15 % Cu, 1,17 g/t EGP sur 1,7 m (forage KUK24-007)

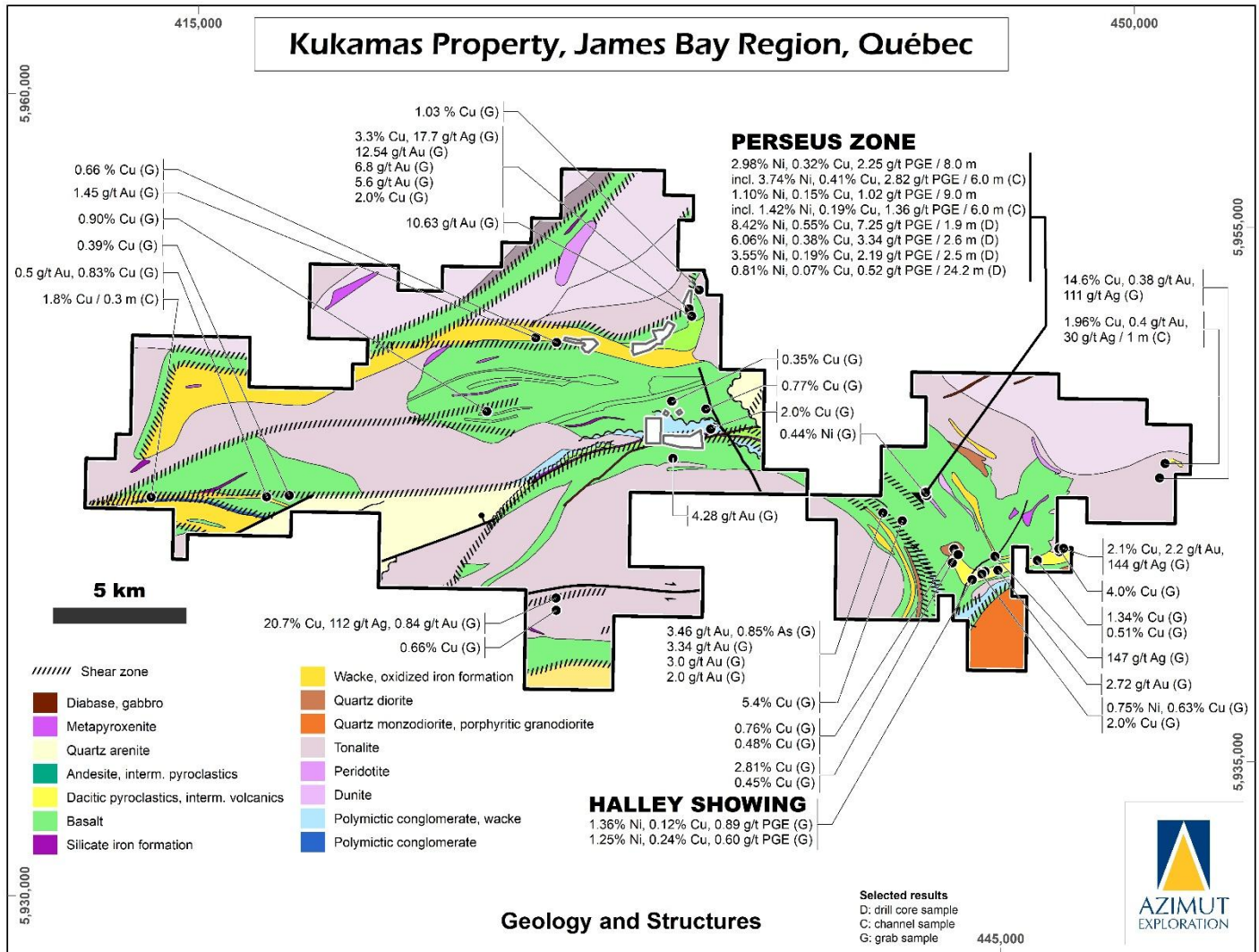


Figure 16 : Carte géologique de la propriété Kukamas montrant la zone Perseus ainsi que d'autres cibles.

À Perseus, les résultats à haute teneur en nickel (souvent >3 % Ni, jusqu'à 19,6 % Ni) sont fréquemment associés à des teneurs élevées en palladium, entre 1,16 g/t Pd et 12,15 g/t Pd, ainsi qu'à des teneurs élevées en platine allant jusqu'à 3,65 g/t Pt. Ces échantillons indiquent également des teneurs significatives pour les éléments plus rares de la série des EGP, jusqu'à 1,16 g/t Rh, 0,43 g/t Ir, 2,75 g/t Ru et 0,45 g/t Os, ce qui ajoute une valeur potentiellement significative à Perseus. Les teneurs en or et en tellure sont aussi anormales, avec des teneurs atteignant respectivement 1,13 g/t Au et 32,1 g/t Te.

Les caractéristiques de la zone (hautes teneurs en Ni, ratios Ni/Cu élevés souvent >10, ratios Pd/Pt élevés souvent >3) et le contexte lithologique (komatiites avec un contenu en MgO élevé atteignant 40 %) mettent en évidence un système fertile qui présente plusieurs similarités avec les gisements de nickel komatiitiques archéens de type Kambalda en Australie occidentale. Dans ce district, près de 22 gisements ont été découverts avec une production totale s'élevant à 51 Mt à 3,1 % Ni de 1976 à 2020, avec des lentilles sulfurées individuelles variant de 0,5 à 5,0 Mt.

Kukamas Property, Perseus Target Area James Bay Region, Québec

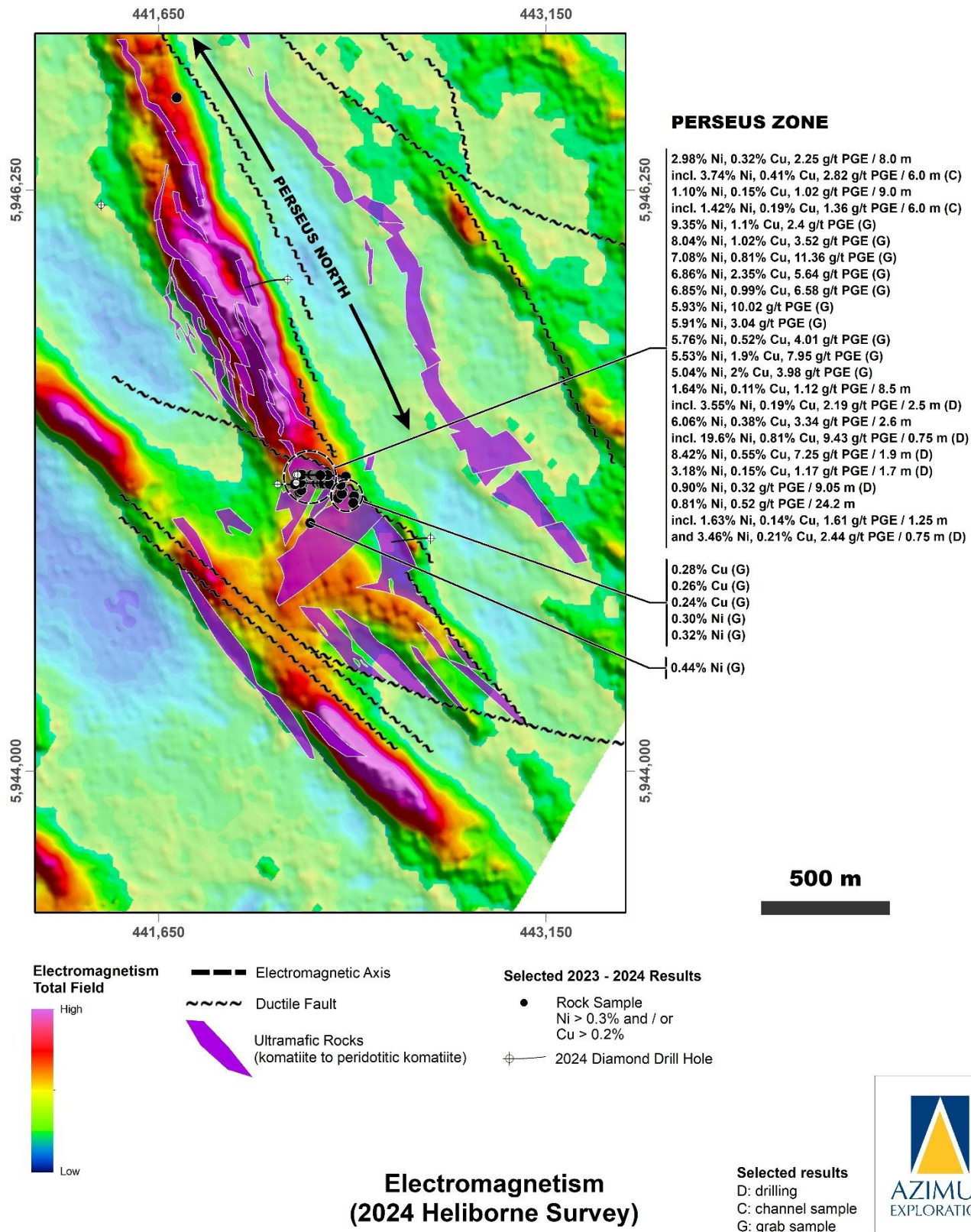


Figure 17 : Carte électromagnétique (levé hélicoptère de 2024) de la propriété Kukamas montrant la zone Perseus et le corridor Perseus Nord (CP du 21 août 2025)

PIKWA (Li, Au-Cu-Co-Mo)

La propriété Pikwa (**Figure 18**), antérieurement un projet en coentreprise à 50/50 avec SOQUEM, a été vendue à Ressources PMET inc. (« PMET ») (CP du 12 novembre 2025). En vertu de la convention, PMET a acquis une participation de 100 % dans la propriété en émettant 420 958 actions à Azimut et SOQUEM chacun, ce qui représente une contrepartie totale de 3,1 millions de dollars. Azimut et SOQUEM conservent chacun une redevance de 1,0 % NSR sur la propriété. La transaction a été conclue le 28 novembre 2025.

Pikwa se trouve dans la continuité latérale immédiate de la propriété Shaakichiuwaanaan de PMET, laquelle renferme le gîte de classe mondiale CV5-CV13. Les travaux d'exploration réalisés par Azimut et SOQUEM sur Pikwa ont confirmé la présence de spodumène sur des affleurements de pegmatite et la présence de cristaux de spodumène dans des échantillons de tills. Ces éléments suggèrent que le corridor de Shaakichiuwaanaan s'étend potentiellement sur Pikwa.

Au cours de l'exercice 2025, les partenaires en coentreprise ont engagé 74 000 \$ (683 000 \$ – exercice 2024) en dépenses d'exploration pour l'interprétation des données et 28 000 \$ (montant nul – exercice 2024) en frais reliés aux claims. Les montants ont été partagés à 50/50 entre Azimut et SOQUEM.

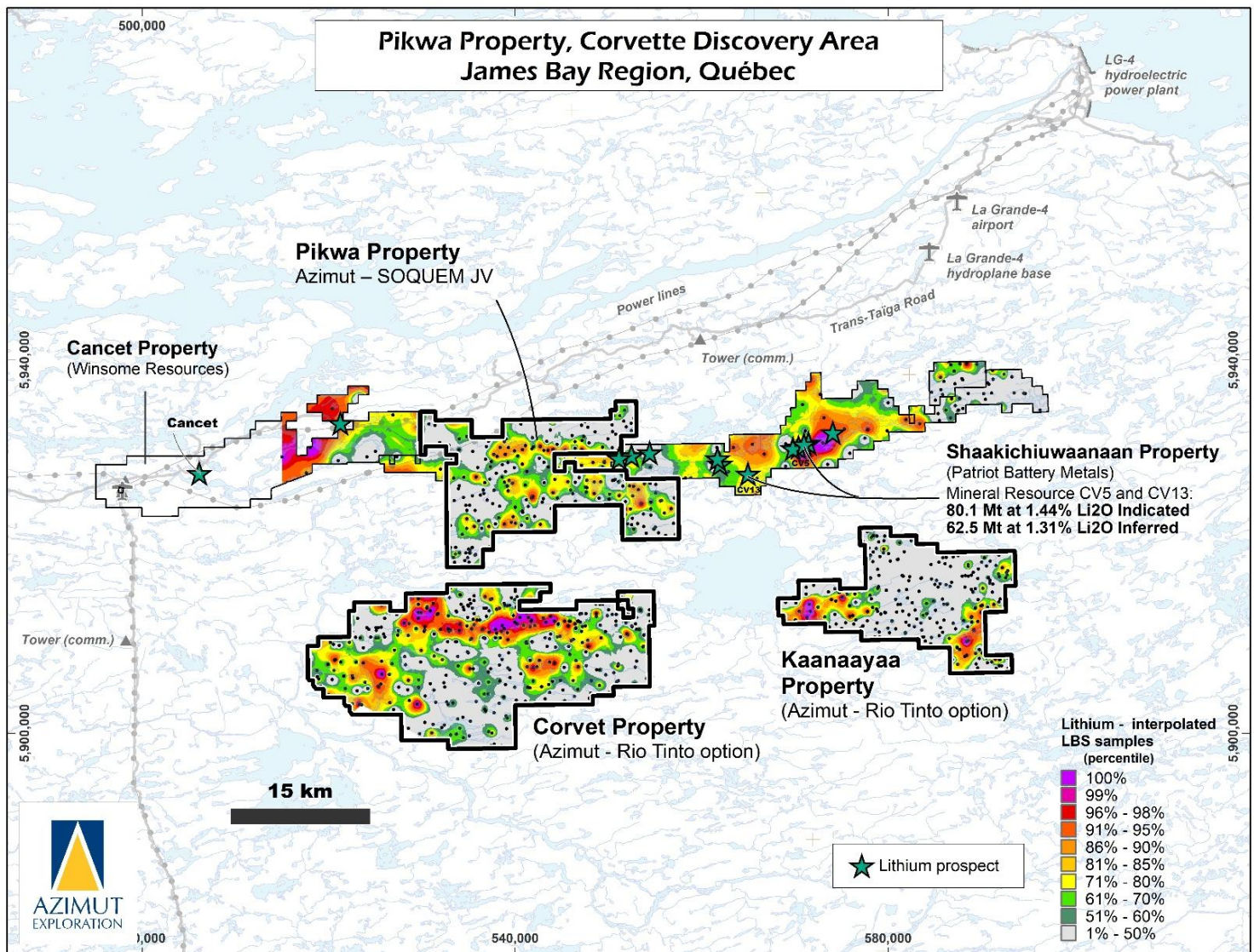


Figure 18 : Carte de la géochimie des sédiments de fonds de lacs montrant l'emplacement des propriétés Pikwa, Corvet et Kaanaayaa d'Azimut en lien avec la propriété Shaakichiuwaanaan de Ressources PMET inc., où d'importantes teneurs en lithium ont récemment été annoncées.

CORVET (Li, Au-Cu)

La propriété Corvet (**Figure 18**), détenue à 100 %, est située près de la route Transtaïga, environ 15 kilomètres au sud-ouest de la propriété Shaakichiuwaanaan de PMET, 55 kilomètres au sud-ouest de la piste d'atterrissage La Grande-4 et 225 kilomètres au sud-est de Radisson.

Corvet est sous option à Rio Tinto depuis 2023. En juillet 2025, Azimut a annoncé une entente d'option révisée visant à étendre et consolider les ententes de 2023 (CP du 24 juillet 2025). L'entente révisée couvre les propriétés Corvet, Kaanaayaa et Wabamisk Est. Conformément aux modalités de l'entente, Rio Tinto peut acquérir une participation initiale de 50 % dans les trois propriétés d'Azimut en engageant des dépenses d'exploration de 25 millions de dollars et en faisant des paiements totalisant 1,7 million de dollars en espèces d'ici au 31 décembre 2028. Dans le cadre de la deuxième phase d'option, Rio Tinto peut acquérir une participation additionnelle de 20 % au cours des cinq (5) années suivantes en réalisant des travaux additionnels totalisant 60 millions de dollars. Rio Tinto a décidé de mettre fin à l'entente d'option le 31 décembre 2025, après avoir engagé des dépenses d'exploration cumulatives sur les trois propriétés totalisant 3 millions de dollars et versé des paiements cumulatifs totalisant 800 000 \$ en espèces.

La cible d'exploration pour le lithium sur Corvet est représentée par une importante anomalie de lithium de 26 kilomètres de long dans les SFL combinée à de fortes signatures en Rb, Cs, Ga et Sn (CP du 23 janvier 2023). Le programme d'exploration de 2023 à Corvet et Kaanaayaa (1,5 million de dollars) comportait des levés LiDAR, hyperspectral à haute résolution et de photogrammétrie numérique, ainsi que de la prospection (176 échantillons choisis à Corvet). Les principales caractéristiques géologiques sont la présence de plusieurs intrusions granitiques entourées de roches métasédimentaires, et le fait que la propriété chevauche une limite tectonique majeure entre deux sous-provinces géologiques. En 2024, d'autres travaux de prospection ont été effectués et 133 échantillons de roches additionnels ont été prélevés. Des corps de pegmatite hautement différenciée ont été identifiés.

Au cours de l'exercice 2025, la Société a engagé 15 000 \$ (9 000 \$ – exercice 2024) en renouvellements de claims et 71 000 \$ (755 000 \$ – exercice 2024) en dépenses d'exploration pour des levés géophysiques et l'interprétation des données. Les montants ont été facturés à Rio Tinto.

KAANAAYAA (Li, Cu-Au, Cu-Ni)

La propriété Kaanaayaa, détenue à 100 % par la Société, est située quelques kilomètres au sud de la propriété Shaakichiuwaanaan de PMET (**Figure 18**), 35 kilomètres au sud de la route Transtaïga et de la ligne électrique adjacente, et 42 kilomètres au sud de l'aéroport LG-4.

Kaanaayaa est sous option à Rio Tinto depuis 2023. En juillet 2025, Azimut a annoncé une entente d'option révisée visant à étendre et consolider les ententes de 2023 (CP du 24 juillet 2025). L'entente révisée couvre les propriétés Corvet, Kaanaayaa et Wabamisk Est. Conformément aux modalités de l'entente, Rio Tinto peut acquérir une participation initiale de 50 % sur les trois propriétés d'Azimut en engageant des dépenses d'exploration de 25 millions de dollars et en faisant des paiements totalisant 1,7 million de dollars en argent d'ici au 31 décembre 2028. Dans le cadre de la deuxième phase d'option, Rio Tinto peut acquérir une participation additionnelle de 20 % au cours des cinq (5) années suivantes en réalisant des travaux additionnels totalisant 60 millions de dollars. Rio Tinto a décidé de mettre fin à l'entente d'option le 31 décembre 2025, après avoir engagé des dépenses d'exploration cumulatives sur les trois propriétés totalisant 3 millions de dollars et versé des paiements cumulatifs totalisant 800 000 \$ en espèces.

Le programme d'exploration de 2023 à Corvet et Kaanaayaa (1,5 million de dollars) comportait des levés LiDAR, hyperspectral à haute résolution et de photogrammétrie numérique, ainsi que de la prospection (147 échantillons choisis à Kaanaayaa). En 2024, des travaux de prospection additionnels ont permis de recueillir 217 échantillons choisis (204 en affleurements, 13 dans des blocs). Des corps de pegmatite hautement différenciée ont été identifiés et une analyse est en cours afin de définir des travaux de suivi potentiels.

Le potentiel de Kaanaayaa pour le lithium est étayé par l'analyse des données, son emplacement stratégique par rapport au district de lithium émergent, les anomalies de Li-Cs dans les SFL et la géologie favorable de la propriété caractérisée par la présence de plusieurs petites intrusions granitiques, mais potentiellement fertiles, qui se sont mises en place dans les roches métasédimentaires et les volcanites mafiques à intermédiaires (CP du 23 janvier 2023). La signature géochimique multiélémentaire de Kaanaayaa est comparable à celle du corridor Copperfield sur la propriété Pikwa, située 15 kilomètres au nord-ouest. Une propriété adjacente, détenue par Exploration Osisko Baie James inc. et Newmont Corporation, renferme plusieurs prospectus aurifères significatifs, notamment le prospect Marco (1,07 g/t Au sur 27,0 m et 10,1 g/t Au sur 5,2 m) et la zone Contact Ouest (11,82 g/t Au sur 4,7 m).

Au cours de l'exercice 2025, la Société a engagé 57 000 \$ (Nul \$ – exercice 2024) en renouvellement de claims et 85 000 \$ (613 000 \$ – exercice 2024) en travaux d'exploration pour un levé de détail de SFL, de la prospection, des levés géophysiques et l'interprétation des données. Les montants ont été facturés à Rio Tinto.

PONTOIS (Li, Au)

La propriété Pontois est un projet en coentreprise 50/50 avec SOQUEM, chevauchant la route Transtaïga (au km 316) plusieurs kilomètres au sud de la centrale hydroélectrique LG-4. Elle couvre une forte signature multiélémentaire (As-Sb-W) dans les

sédiments de fonds de lacs, dans un contexte géologique et structural favorable au sein de la ceinture de roches vertes sous-explorée de La Grande. Les travaux de prospection antérieurs d’Azimut ont mené à la découverte du **prospect Black Hole (6,02 g/t Au, 2,56 g/t Au et 0,90 g/t Au)**. L’or est encaissé dans des métavolcanites mafiques et des dykes contenant des veines de quartz et de la pyrite disséminée près du contact cisailé avec des roches métasédimentaires. L’argent et le tellure présentent aussi des valeurs anormales. Un levé magnétique hélicopté à haute résolution et un programme de prospection ont été réalisés en 2023. En 2024, 249 échantillons choisis ont été prélevés en affleurements ainsi que 107 échantillons de tills. Des pegmatites hautement différenciées ont été observées et échantillonnées. Le potentiel en lithium de la propriété est actuellement à l’étude.

Au cours de l’exercice 2025, les partenaires en coentreprise ont engagé 20 000 \$ (120 000 \$ – exercice 2024) en dépenses d’exploration pour l’interprétation des données et aucuns frais reliés aux claims (montant nul – exercice 2024). Les montants ont été partagés à 50/50 entre Azimut et SOQUEM.

JBL (Li)

L’évaluation du potentiel en lithium de la région de la Baie James réalisée par Azimut en 2022 a permis d’identifier plusieurs cibles non explorées pour le lithium avec des signatures comparables ou plus fortes que les gîtes de lithium connus dans la région. La Société a acquis plusieurs blocs de claims qui constituent le projet James Bay Lithium (« JBL ») (**figure 2**). La Société a abandonné plusieurs blocs de claims en 2025, aucuns travaux n’ayant été effectués sur ces claims; une charge de dépréciation a été comptabilisée à cet égard. Ces anomalies géochimiques montrent une bonne corrélation avec des pegmatites déjà connues et des granites hyperalumineux montrant des textures pegmatitiques. En 2024, de la prospection de reconnaissance a été effectuée dans de vastes secteurs d’intérêt, et 60 échantillons choisis ont été prélevés en affleurements. Des corps de pegmatite hautement différenciée ont été identifiés.

WAPATIK (Au, Ni-Cu, Li)

La propriété Wapatik (**Figure 19**), détenue à 100 % par la Société, est un projet de 25 kilomètres de long situé dans l’extension latérale de la propriété Elmer. Ensemble, les deux propriétés couvrent une étendue latérale de 67 kilomètres de géologie favorable dans une partie largement sous-explorée d’une ceinture de roches vertes archéenne. Le secteur bénéficie d’importantes infrastructures routières et énergétiques. La route vers la mine d’or Éléonore (Dhilmar Ltd) traverse l’extrémité est de la propriété, tandis que la route Billy-Diamond traverse l’extrémité ouest. Trois lignes électriques traversent aussi la propriété. Les programmes d’exploration à Wapatik étaient axés sur le nickel-cuivre et l’or, mais le potentiel en lithium de la propriété est aussi évalué et a fait l’objet d’un programme de prospection en 2023.

Wapatik était auparavant sous option à Mont Royal Resources Ltd, et Azimut était alors gérant des travaux dans le cadre des programmes d’exploration. Le 9 novembre 2024, Mont Royal a mis fin à l’option après avoir engagé des dépenses cumulatives de 2 621 000 \$ en travaux d’exploration pour du forage, un levé magnétique hélicopté, une étude structurale, un levé d’échantillonnage de tills et de la prospection, et versé des paiements cumulatifs totalisant 60 000 \$ en espèces.

Faits saillants d’exploration pour le Ni-Cu

Un premier programme de forage en 2023 a révélé une importante minéralisation en nickel-cuivre associée à l’**intrusion ultramafique W1**, de 900 mètres de long par 400 mètres de large, avec comme meilleur résultat un intervalle à **2,68 % Ni, 1,30 % Cu et 0,09 % Co sur 3,30 m**, l’un des meilleurs résultats de nickel-cuivre jamais obtenus dans la région de la Baie James (**Figure 19**; CP du 24 avril 2023). L’intrusion W1 a été interprétée comme un filon-couche synvolcanique plissé. La minéralisation a été délimitée sur une étendue latérale de 750 mètres et reste ouverte latéralement ainsi qu’en profondeur. L’intrusion est constituée de trois principales lithologies : périclote, pyroxénite et une phase gabbroïque tardive. Le système semble être constitué de deux horizons : un horizon basal le long ou près du contact avec les roches métasédimentaires ou les paragneiss, et un horizon intermédiaire au sein de l’intrusion ultramafique. L’**intrusion W2 (Figure 19)** présente une minéralisation comparable en surface.

La minéralisation en sulfures massifs à semi-massifs de l’intervalle du sondage 003 foré sur l’intrusion W1 comprend de la pentlandite, de la chalcopryrite et de la pyrrhotite en gros cristaux. La texture est bréchique, avec des fragments anguleux à subanguleux de roches ultramafiques et métasédimentaires. Elle est schématiquement positionnée à l’interface entre des roches intrusives ultramafiques au sommet et, en position basale, des roches foliées dominées par des roches métasédimentaires avec pyrrhotite.

Le programme de forage a été planifié à l’aide des résultats d’un levé EM au sol utilisant une technologie très réactive (« SQUID ») suivie d’une modélisation (**Figure 20**). Des levés EM en forage (Pulse-EM) ont été effectués durant la première phase afin d’élargir le rayon de recherche de chaque sondage et fournir de l’information sur l’extension possible de tout conducteur rencontré.

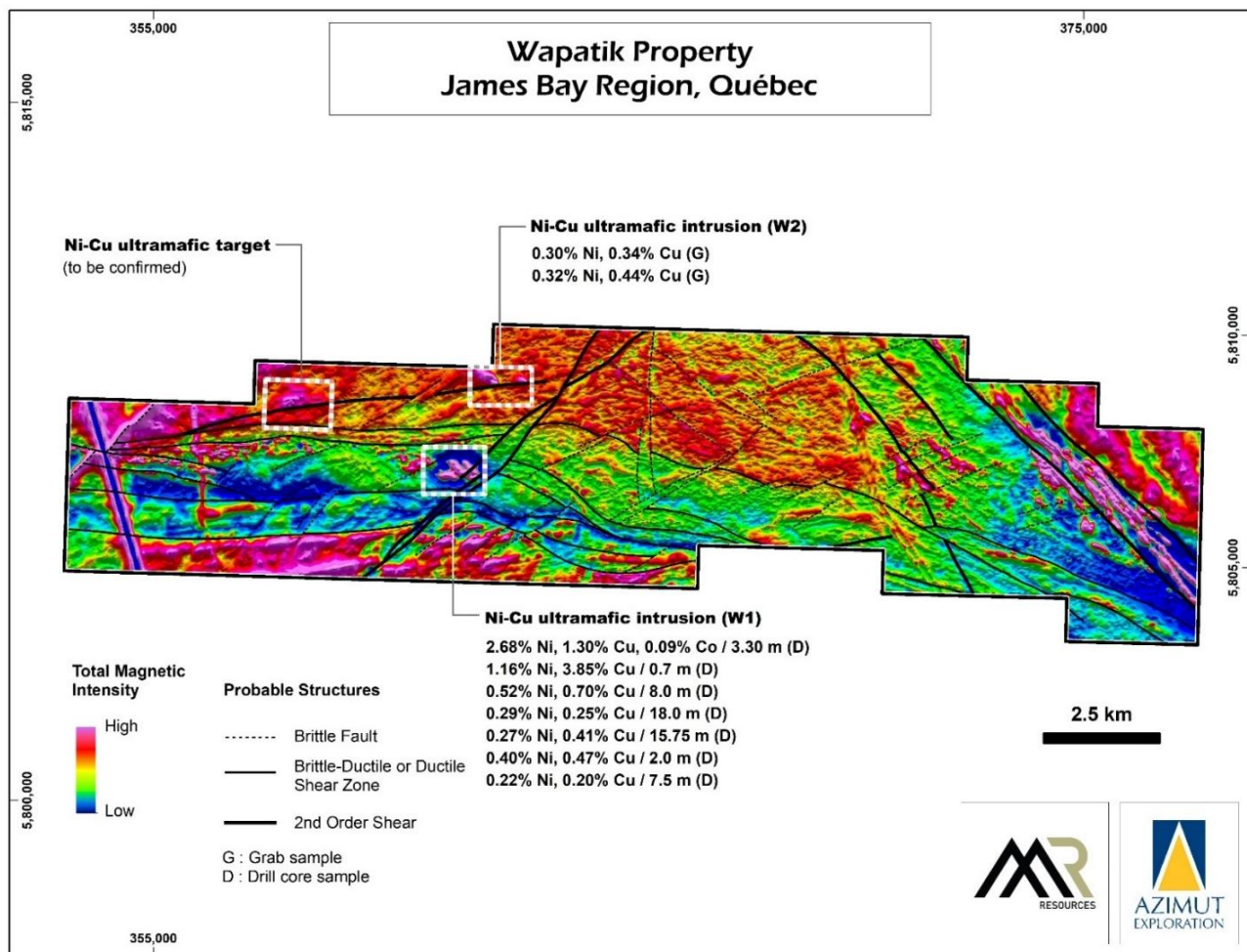


Figure 19 : Carte magnétique de la propriété Wapatik, montrant les structures interprétées et l'emplacement des intrusions W1 et W2.

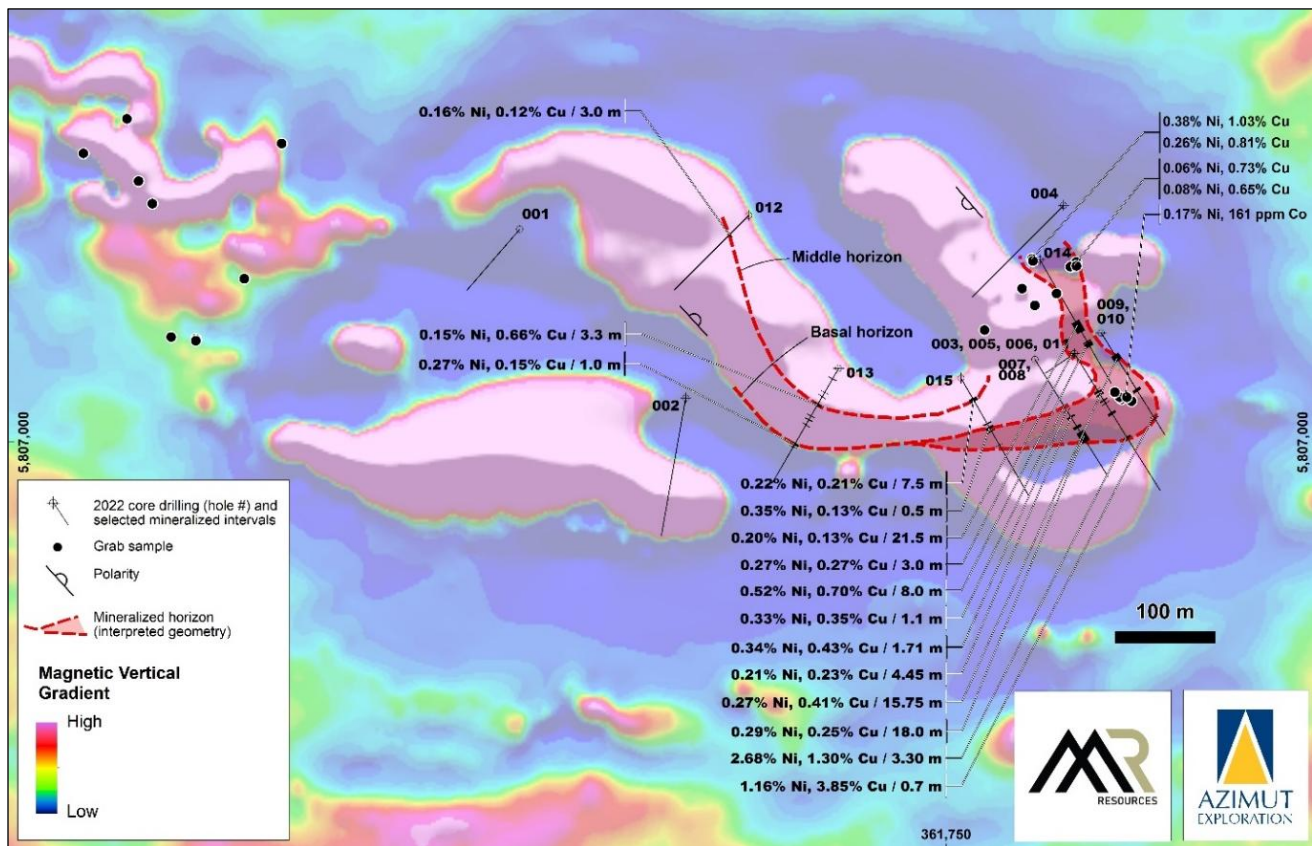


Figure 20 : Signature magnétique de l'intrusion ultramafique W1 sur la propriété Wapatik.

Faits saillants d'exploration pour l'or

Des cibles aurifères ont été définies en 2022 à la suite d'une évaluation couvrant l'ensemble de la propriété et impliquant un levé magnétique à haute résolution, une analyse de télédétection, une interprétation lithostructurale et un vaste levé de tills (comptes de grains d'or). L'analyse en suivi de la fraction des minéraux lourds du levé de tills a révélé, dans 22 échantillons, des valeurs de plus de 0,5 g/t Au, incluant 14 échantillons à >1,0 g/t Au et une valeur maximale de >30 g/t Au.

DALMAS (Li, Au)

La propriété Dalmas est un projet en coentreprise à 50/50 avec SOQUEM, situé 25 kilomètres au sud de la route Transtaïga. La propriété couvre une ceinture de roches vertes cisailées où l'on trouve une forte association géochimique en arsenic-bismuth-cuivre-antimoine dans les SFL. Azimut a fait de la prospection et de l'échantillonnage de tills dans le cadre de son évaluation de la propriété sur le terrain. La minéralisation aurifère encaissée dans des zones de cisaillement est le principal type de gîte ciblé. Le potentiel en lithium de la propriété est également à l'étude. En septembre 2024, de nouveaux travaux d'échantillonnage de till ont été effectués, et les résultats sont actuellement à l'étude.

Au cours de l'exercice 2025, les partenaires en coentreprise ont engagé 79 000 \$ (5 000 \$ – exercice 2024) en dépenses d'exploration pour un levé de détail de SFL, et 17 000 \$ (montant nul – exercice 2024) en frais reliés aux claims. Les montants ont été partagés à 50/50 entre Azimut et SOQUEM.

DESCELIERS (Au-Cu)

La propriété Desceliers est un projet en coentreprise 50/50 avec SOQUEM, située à 150 kilomètres à l'ouest de la route 389, une route provinciale qui s'étire sur 570 kilomètres de long entre la ville de Baie-Comeau et la ville minière de Fermont (Québec). Un programme conjoint (fédéral-provincial) d'amélioration de la route s'échelonnant sur une période de 10 ans est en cours. Desceliers couvre des roches archéennes de la Sous-province d'Opinaca et est caractérisée par une forte signature géochimique en Au-As-Cu-W dans les SFL, accompagnée de critères géophysiques favorables. La nature et la taille de son empreinte géochimique (une excellente association Au-Cu) et le manque d'exploration dans cette région rendent cette cible très attrayante. Les travaux réalisés jusqu'à présent ont permis de définir des cibles robustes, notamment pour la minéralisation de type IOCG et Ni-Cu magmatique.

Au cours de l'exercice 2025, les partenaires en coentreprise ont engagé 1 000 \$ (1 000 \$ – exercice 2024) en dépenses d'exploration pour l'interprétation des données et 34 000 \$ (14 000 \$ – exercice 2024) en frais reliés aux claims. Les montants ont été partagés à 50/50 entre Azimut et SOQUEM.

JBN (Ni)

Azimut a acquis environ 200 cibles pour le nickel dans la région de la Baie James depuis 2021, en utilisant une approche de ciblage régional rigoureuse et systématique. La Société a abandonné plusieurs blocs de claims en 2025, aucuns travaux n'ayant été effectués sur ces claims; une charge de dépréciation a été comptabilisée à cet égard. Les cibles sont maintenant couvertes par 86 blocs de claims détenus à 100 % par la Société, dont la plupart n'ont jamais été explorés, et qui forment collectivement le projet James Bay Nickel (« JBN »). Les claims couvrent principalement des intrusions mafiques à ultramafiques déjà connues ou potentielles, d'échelle hectométrique à kilométrique, représentant vraisemblablement des conduits subvolcaniques, des dykes et des filons-couches au sein de séquences volcanosédimentaires. La plupart présentent un historique d'exploration très limité ou bien absent. Le concept d'exploration est basé sur un modèle de gisements de nickel à haute teneur bien représenté par les exemples de Eagle's Nest dans la région du Cercle de feu (Ontario, Canada) et de Eagle au Michigan (États-Unis). Le projet JBN présente également un potentiel significatif pour le cuivre, le cobalt et les EGP, lesquels sont souvent présents dans les gisements de nickel. Azimut a établi des protocoles d'exploration efficaces pour rapidement valider et avancer les cibles du projet JBN jusqu'au stade des forages. Un examen des données est en cours visant certains blocs de claims, et un levé géophysique hélicoptère a couvert plusieurs blocs de claims à l'est de Nemiscau.

MUNISCHIWAN (Au-Ag-Cu)

La propriété Munischiwan est un projet aurifère en coentreprise à 50/50 avec SOQUEM, situé à environ 11 kilomètres au nord de la propriété Elmer. La route Billy-Diamond traverse la propriété. Munischiwan couvre en partie une anomalie bien définie en As-Ag-Bi-Cu-Sb dans les SFL au sein de la ceinture de roches vertes de la Basse Eastmain, accompagnée de critères géophysiques, géologiques et structuraux favorables. Les principaux types de gîtes ciblés sont les systèmes associés à des intrusions et encaissés dans des zones de cisaillement. Il n'y avait aucun indice connu sur la propriété Munischiwan avant qu'Azimut ne commence à explorer la propriété.

Le principal indice est le **prospect InSight**, d'envergure kilométrique. InSight est une zone d'Au-Cu-Ag affleurante couvrant une superficie d'environ 600 par 150 mètres en surface, avec comme meilleur résultat des teneurs de **100,5 g/t Au, 151,0 g/t Ag, 156,0 g/t Te et 0,14 % Cu** obtenues en échantillon choisi. La zone présente un pendage d'environ 30° vers l'est, est ouverte dans toutes les directions, et coïncide avec une anomalie de PP de 1 000 mètres de long par 300 mètres de large, orientée en direction NNO-SSE. La minéralisation se compose principalement de chalcopryrite disséminée et de veines et veinules de quartz encaissées dans des roches métasédimentaires foliées montrant une forte altération en biotite. Un autre indice aurifère situé 600 mètres plus au sud (2,42 g/t Au) pourrait en représenter l'extension.

Au cours de l'exercice 2025, les partenaires en coentreprise ont engagé 7 000 \$ (14 000 \$ – exercice 2024) en dépenses d'exploration pour les rapports de forage et 23 000 \$ (montant nul – exercice 2024) en frais reliés aux claims. Les montants ont été partagés à 50/50 entre Azimut et SOQUEM.

RÉGION DU NUNAVIK - MISES À JOUR D'EXPLORATION

Azimut détient six (6) propriétés au Nunavik, la région du Nord-du-Québec située au-delà du 55° parallèle (**Figure 21**). La direction considère que la région offre un fort potentiel pour les substances jugées critiques ou stratégiques par les gouvernements du Québec et du Canada, en particulier le cuivre, le tellure, le bismuth, le tungstène, l'étain, le molybdène, le rhénium, et les ETR. La Société reconnaît également le potentiel de la région pour l'or, l'uranium et les diamants. Les contraintes opérationnelles en vigueur imposées par la pandémie de COVID-19 ont eu un impact défavorable sur les travaux d'exploration d'Azimut au Nunavik. Néanmoins, Azimut maintient son intérêt envers ses principales propriétés et examine différentes possibilités commerciales.

CORRIDOR REX

Grâce aux propriétés Rex-Duquet et Rex Sud, la Société a acquis une position de contrôle sur le **corridor Rex**, une vaste région sous-explorée au Nunavik caractérisée par une forte anomalie en cuivre d'environ 300 kilomètres de long dans les SFL, associée sur près de 100 kilomètres de long à une forte anomalie en ETR. Les principales cibles sont des gisements de type IOCG, des gisements polymétalliques-aurifères associés à des intrusions réduites, des minéralisations de cuivre-or dans des zones de cisaillement, et des SMV. Le contexte du corridor Rex peut être comparé avec celui de la province minérale de classe mondiale de Carajás au Brésil. Cette région renferme plusieurs gisements IOCG importants et des gisements de Cu-Au -(W-Bi-Sn) et W associés à des intrusions granitiques anorogéniques.

Rex-Duquet (Cu-Au-Ag-ETR)

La propriété Rex-Duquet, détenue à 100 % par Azimut, est située à l'extrémité nord du corridor Rex. Les blocs de claims s'étendent sur une distance de 80 kilomètres.

Au cours de l'exercice 2025, la Société a engagé 60 000 \$ (70 000 \$ – exercice 2024) pour l'entretien du camp d'exploration et 61 000 \$ (13 000 \$ – exercice 2024) en frais reliés aux claims. La Société a abandonné certains des claims situés en bordure de la propriété en 2025, aucuns travaux n'ayant été effectués sur ces claims, et une charge de dépréciation a été comptabilisée à cet égard.

Rex-Duquet présente des évidences en minéralisations de type IOCG à l'échelle d'un district, associées à des structures cassantes et caractérisées principalement par des valeurs en cuivre accompagnées de magnétite, d'hématite et d'altération potassique pénétrative, surtout représentés dans les zones RBL, Mousquetaires et CM.

La composante Rex-Duquet des programmes d'exploration antérieurs avec l'ancien partenaire SOQUEM comprenait du forage au diamant, des levés géophysiques et de l'échantillonnage en rainures. Les éléments clés des principales cibles forées sont résumés ci-dessous.

Zone RBL

La zone RBL est reconnue sur au moins 3 kilomètres de long par 50 à 200 mètres de large, avec des valeurs atteignant 11,3 % Cu dans des échantillons choisis. La minéralisation se compose principalement de chalcopryrite (avec un peu de digénite et de covellite) et de pyrite. La minéralisation en cuivre se présente sous forme disséminée ou en veinules, en stockwerk, en amas centimétriques à décimétriques de sulfures massifs, en veines semi-massives et en ciment de brèches. RBL présente les caractères d'un système hydrothermal-magmatique majeur de type IOCG avec une possibilité d'extension significative en profondeur.

Zone Mousquetaires

Mousquetaires est une zone-cible d'au moins 1,5 kilomètre de long par 200 mètres de large associée à une faille cassante minéralisée en cuivre recoupant une formation de fer foliée. La zone a livré des teneurs jusqu'à 13,65 % Cu, 0,12 % Mo,

25,9 g/t Te et 14,25 g/t Re à partir de différents échantillons choisis. Cette zone pourrait être la continuité latérale de la zone RBL située à 10 kilomètres au nord-nord-ouest.

Zone Subtile

La zone-cible Subtile est reconnue sur 500 mètres de long par 150 mètres de large, d'orientation NNO et de pendage subvertical; la zone reste largement ouverte latéralement. Elle est interprétée comme un système minéralisé associé à une zone de cisaillement qui présente des teneurs élevées jusqu'à 580 g/t Au, 915 g/t Ag et 7,87 % Zn dans des échantillons choisis, incluant jusqu'à 11,7 g/t Te, 0,5 % W et 0,25 % Mo.

Zones PAK et PAK Nord

Ces zones apparaissent en continuité avec la zone Subtile. Elles constituent un groupe de 10 prospectes répartis sur 7 kilomètres montrant des teneurs jusqu'à 133,5 g/t Au, 851 g/t Ag, 9,09 % Zn, >500 g/t Te, 1,6 % Cu et 0,87 % W dans des échantillons choisis et des blocs erratiques proximaux.

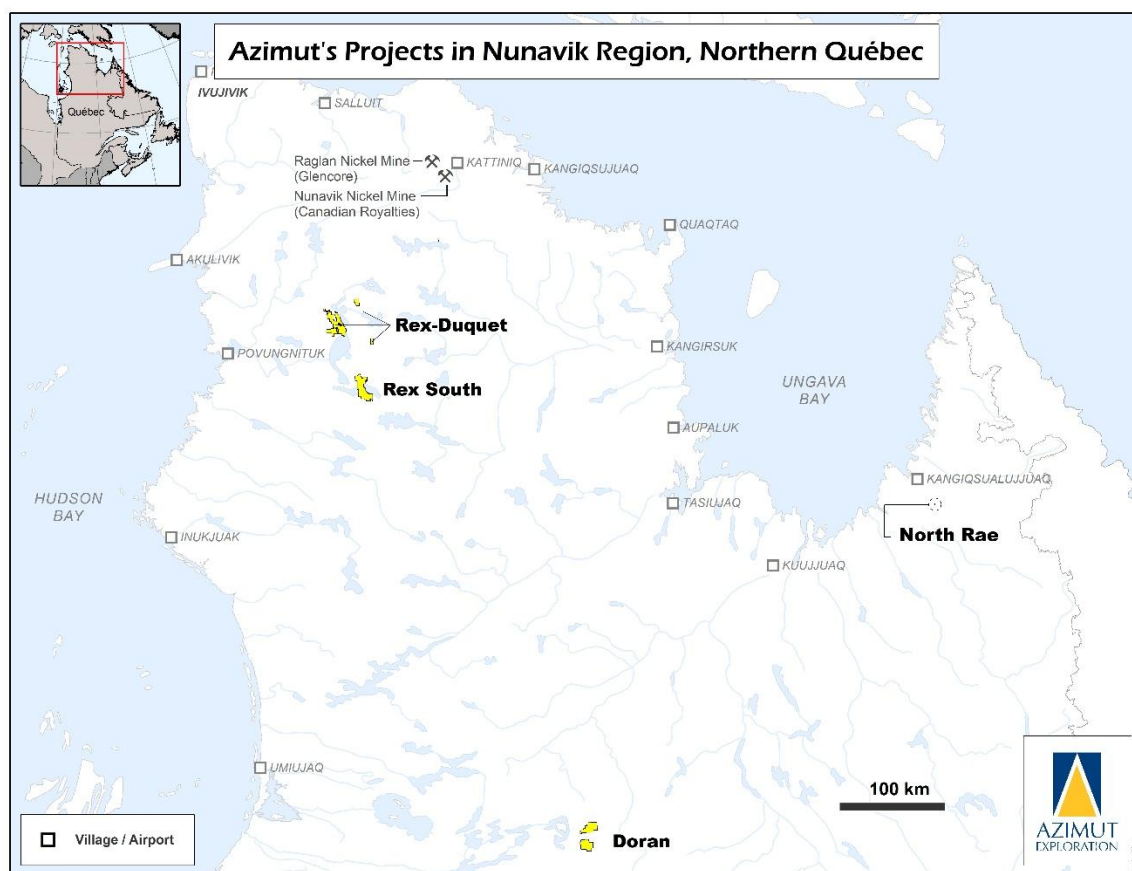


Figure 21 : Carte montrant les propriétés du portefeuille d’Azimut au Nunavik (décembre 2025).

Rex Sud (Cu-Au-Ag-W-ETR)

La propriété Rex Sud, détenue à 100 % par Azimut, couvre la partie sud du corridor Rex.

Au cours de l’exercice 2025, la Société a engagé 73 000 \$ (123 000 \$ – exercice 2024) pour l’entretien du camp d’exploration et 51 000 \$ (11 000 \$ – exercice 2024) en frais liés aux claims. La Société a abandonné certains des claims situés en bordure de la propriété en 2025, aucuns travaux n’ayant été effectués sur ces claims, et une charge de dépréciation a été comptabilisée à cet égard.

Le volet Rex Sud des programmes d’exploration antérieurs avec l’ancien partenaire SOQUEM comprenait du forage au diamant, des levés géophysiques et de l’échantillonnage en rainures. Les éléments clés des principales cibles forées sont résumés ci-dessous. Globalement, la propriété Rex Sud présente des évidences de deux types de systèmes minéralisés importants, de l’échelle d’un district :

1. Un système polymétallique associé à un complexe intrusif ovoïde (5 km par 15 km) de type A caractérisé par la présence de fluorine et de topaze (le complexe intrusif Qalluviartuuq ou « CIQ »). Ceci comprend les zones Augossan, Anorthosite, Copperton, Dragon, Lebreuil et Boréal et les prospectes Pegor et Ferrus. Un potentiel d’exploration considérable existe sur une étendue de 30 kilomètres, soit le long du contact entre l’intrusion et les roches

volcanosédimentaires encaissantes, de même que dans l'intrusion. Les zones Aura-Pegor et Lebreuil pourraient indiquer des secteurs relativement moins érodés du système (possiblement des zones apicales), dans les extensions du couloir. Le système du CIQ présente de nombreux caractères communs au gisement Breves au Brésil.

2. Des minéralisations de type IOCG associées à des structures cassantes avec principalement des teneurs en cuivre (prospect Sombrero, prospect Impact). La minéralisation est accompagnée de magnétite, d'hématite et d'altération potassique pénétrative.

Zone Augossan

La zone Augossan représente la première occurrence rapportée de teneurs significatives en tungstène dans la région du Nunavik. Elle forme une large enveloppe polymétallique (Au, Ag, Cu, W, Sn, Te, Bi, Rb, Mo) d'environ 8 kilomètres de long par 100 à 350 mètres de large au contact entre le CIQ et des roches volcanosédimentaires. La zone reste ouverte dans toutes les directions, notamment vers l'intrusion. Des échantillons choisis ont livré des teneurs maximales de 47,2 g/t Au, 90,0 g/t Ag, 2,56 % Cu, 60,8 g/t Te, 4,62 % W, 7,53 % Sn, 0,36 % Mo, 0,77 % Bi, et 0,25 % Rb. L'échantillonnage en rainures a livré des teneurs de 7,53 % Sn, 0,72 % W et 0,14 % Cu sur 2,7 m. Les meilleurs résultats d'un programme de forage RC comprennent : 0,14 % W sur 15,24 m, 0,12 % W et 0,35 % Cu sur 7,62 m; 1,28 g/t Au, 8,41 g/t Ag et 0,12 % Cu sur 6,1 m; 1,10 g/t Au et 2,60 g/t Ag sur 9,14 m.

Zone Copperton

La zone Copperton, de 3,5 kilomètres de long par 20 à 100 mètres de large, est encaissée dans une intrusion feldspathique à fort pendage, montrant du cisaillement d'intensité variable, ainsi que dans des amphibolites et des roches métasédimentaires gneissiques. Les sulfures comprennent de la chalcopryrite, de la pyrite et de la pyrrhotite sous forme disséminée à semi-massive. Les meilleures teneurs provenant de différents échantillons choisis étaient de 9,56 g/t Au, 82,7 g/t Ag, 9,56 % Cu, 38,4 g/t Te et 0,23 % W.

Zone Dragon Nord

La zone Dragon Nord, de 450 mètres de long et 90 mètres de large, est encaissée dans des volcanites mafiques et felsiques foliées de direction nord-ouest avec un pendage vers le nord-est. La minéralisation est principalement de la chalcopryrite avec un peu de pyrite et magnétite. Les meilleures teneurs obtenues en échantillons choisis sont 4,05 % Cu, 0,6 % Mo et 2,78 % Cu, 0,13 % Mo. L'altération est caractérisée par de la silicification.

Zone Dragon

La zone Dragon, d'une étendue latérale d'environ 2 kilomètres, est encaissée dans des orthogneiss felsiques. La minéralisation est sous forme de chalcopryrite dans des veines et veinules de quartz, associées à de la tourmaline. L'altération est caractérisée par de l'épidote et de l'hématite. Les meilleures teneurs obtenues sur des échantillons choisis sont 3,67 % Cu, 11,2 g/t Au et 48,5 g/t Te.

Zone Anorthosite

Quelques forages de reconnaissance et les données de prospection pour cette zone en or-cuivre-tungstène ont délimité, de façon préliminaire, une enveloppe de 4 kilomètres de long par 200 mètres de large, avec des minéralisations en Au, Ag, Cu, W et Te.

Zone Aura-Pegor

La zone Aura-Pegor de 2 kilomètres de long est caractérisée par de la pyrite disséminée et une forte altération, incluant de la tourmaline en veinules ou en stockwerks avec silice et albite. Les échantillons choisis présentent des teneurs entre 0,5 g/t Au et 11,75 g/t Au, ainsi que des valeurs anormales d'autres éléments allant jusqu'à 0,37 % Cu, 0,06 % W, 0,14 % Bi et 34 g/t Te.

AUTRES PROPRIÉTÉS AU NUNAVIK

Doran (Cu)

L'intérêt pour la propriété Doran, détenue à 100 % par Azimut, est son potentiel en cuivre. Un indice de chalcocite encaissé dans un affleurement de granite présente des teneurs de >40 % Cu et 12 g/t Ag. Une structure majeure sur la propriété est corrélée à une anomalie en cuivre de 25 kilomètres de long dans les SFL (jusqu'à 316 ppm Cu).

INFORMATION FINANCIÈRE SÉLECTIONNÉE

	31 août		
	2025	2024	2023
	(\$)	(\$)	(\$)
Produits			
Revenus de gestion de projets	363 202	443 583	139 555
Charges			
Frais administratifs et généraux	1 883 860	2 499 736	1 477 158
Exploration générale	31 159	10 379	194 431
Dépréciation des actifs d'exploration et d'évaluation	2 003 000	936 659	829 394
Produit d'intérêt, déduction faite des charges financières	(243 769)	(330 070)	(152 202)
	3 674 250	3 116 704	2 348 781
Autres pertes (gains)	101 207	(1 633 799)	(378 260)
Recouvrement d'impôt sur le revenu différé	933 383	1 081 917	-
Bénéfice net (perte nette) pour l'exercice	(2 478 872)	42 595	(1 830 966)
Bénéfice net dilué (perte nette diluée) de base et par action	(0,028)	0,00	(0,02)

RÉSULTATS D'EXPLOITATION

EXERCICE 2025 VERSUS EXERCICE 2024

La Société a comptabilisé une perte nette de 2 479 000 \$ pour l'exercice 2025 comparativement à un bénéfice net de 43 000 \$ pour l'exercice 2024. L'écart est principalement attribuable aux éléments hors caisse consistant en un gain sur la vente d'actifs de 1 694 000 \$ pour l'exercice 2024 comparativement à un montant nul pour l'exercice 2025, et en un recouvrement d'impôt différé en lien avec des déductions fiscales renoncées par la Société aux actionnaires accréditifs de 933 000 \$ pour l'exercice 2025 (1 082 000 \$ pour l'exercice 2024). Le montant de dépréciation des actifs d'exploration et d'évaluation était aussi plus élevé à 2 003 000 \$ (937 000 \$ – exercice 2024). Les autres variations importantes sont décrites plus en détail ci-dessous.

Produits

La Société a comptabilisé des produits de 363 000 \$ (444 000 \$ pour l'exercice 2024) en revenus de gestion de projets pour lesquels Azimut est le gérant des travaux (Kukamas, Corvet, Kaanaayaa et Galinée).

Charges d'exploitation

Les charges G&A ont totalisé 1 884 000 \$ pour l'exercice 2025 comparativement à 2 500 000 \$ pour l'exercice 2024. L'écart est principalement attribuable aux charges de rémunération fondées sur des actions moins élevées (416 000 \$ pour l'exercice 2025 comparativement à 953 000 \$ pour l'exercice 2024).

Autres gains ou pertes

La Société a comptabilisé d'autres pertes de 101 000 \$ pour l'exercice 2025, comparativement à d'autres gains de 1 634 000 \$ pour l'exercice 2024. L'écart est principalement attribuable au gain sur la vente d'actifs de 1 694 000 \$ pour l'exercice 2024 (montant nul – exercice 2025) et à la variation de la juste valeur d'un placement de 222 000 \$ (566 000 \$ – exercice 2024). Le gain sur les paiements d'option à l'égard d'actifs d'E&E était aussi plus faible, à 121 000 \$ (506 000 \$ – exercice 2024).

AUTRES INFORMATIONS

	31 août	31 août
	2025	2024
Trésorerie et équivalents de trésorerie	13 639 750 \$	11 766 113 \$
Total des actifs	65 886 944 \$	57 663 154 \$
Capitaux propres	56 507 324 \$	49 761 834 \$
Nombre d'actions en circulation	100 554 310	85 593 644
Nombre d'options d'achat d'actions en circulation	6 565 000	6 035 000
Nombre d'options de preneurs fermes en circulation	-	152 244

Depuis son incorporation, la Société n'a jamais déclaré de dividendes au comptant sur ses actions ordinaires en circulation. Tout futur paiement de dividendes dépendra des besoins financiers de la Société pour ses programmes d'exploration et dépendra de son niveau de croissance future ainsi que de tout autre facteur que le conseil jugera nécessaire de considérer dans les circonstances. Il est peu probable que des dividendes soient payés dans un avenir rapproché.

FLUX DE TRÉSORERIE, SITUATION DE TRÉSORERIE ET FINANCEMENT

Azimut est une société à l'étape de l'exploration et de l'évaluation et ne génère pas de revenus significatifs.

SITUATION DE TRÉSORERIE

Le fonds de roulement de la Société était de 13,2 millions de dollars au 31 août 2025, comparativement à 9,1 millions de dollars au 31 août 2024. La direction est d'avis que la situation de trésorerie actuelle de la Société est suffisante pour poursuivre l'avancement de ses projets clés (Wabamisk et Elmer), pour aller de l'avant avec ses dépenses d'exploration budgétées sur ses autres propriétés et pour honorer ses engagements courants lorsqu'ils deviennent exigibles pendant au moins les douze (12) prochains mois. Afin de poursuivre les programmes d'exploration et d'évaluation et les activités de la Société au-delà du 31 août 2026, il pourrait être périodiquement nécessaire d'obtenir du financement sous forme d'émission de nouveaux instruments de capitaux propres et/ou l'exercice d'options d'achat d'actions et de bons de souscription et/ou la signature d'ententes d'option avec des partenaires sur certains des actifs d'E&E de la Société. Malgré le fait que la Société ait réussi dans le passé, il n'y a aucune garantie de réussite pour l'avenir, ni que ces sources de financement ou ces initiatives seront à la portée de la Société ou qu'elles seront disponibles à des conditions acceptables pour la Société.

Les actifs totaux s'élevaient à 65,9 millions de dollars au 31 août 2025, comparativement à 57,7 millions de dollars au 31 août 2024. L'écart est principalement attribuable à l'effet net du placement privé conclu en mai 2025 et de la trésorerie utilisée pour les actifs d'E&E; la plupart des dépenses ont été engagées dans la région de la Baie James sur les projets Wabamisk, MCS et JBN. L'augmentation des passifs courants reflète l'effet net des avances reçues des partenaires pour des travaux d'exploration totalisant 3 045 000 \$ au 31 août 2025 (687 000 \$ – exercice 2024), du passif découlant de la prime liée aux actions accréditatives nul au 31 août 2025 (442 000 \$ au 31 août 2024) et de la diminution des comptes créditeurs et charges à payer.

ACTIVITÉS D'EXPLOITATION

Au cours de l'exercice 2025, les flux de trésorerie nets générés par les activités d'exploitation ont totalisé 2 050 000 \$ comparativement à 509 000 \$ au cours de l'exercice 2024. La dépréciation des actifs d'E&E a totalisé 2 003 000 \$ (937 000 \$ – exercice 2024) et inclut une charge de dépréciation de 967 000 \$ à l'égard de la propriété Pikwa afin de refléter la valeur de la contrepartie reçue en vertu des modalités de la convention d'achat et de vente conclue en novembre 2025. La variation nette des éléments hors caisse du fonds de roulement, s'élevant à 2 783 000 \$ (1 085 000 \$ – exercice 2024), reflète la variation des sommes à recevoir en lien avec les dépenses engagées sur les projets. La variation des comptes créditeurs et charges à payer et des avances reçues pour travaux d'exploration sur les projets où Azimut est le gérant des travaux était de 6,1 millions de dollars : 5 millions de dollars pour Kukamas (660 000 \$) et 1,1 million de dollars pour Wabamisk Est, Corvet et Kaanaayaa (1,9 million de dollars en 2024).

ACTIVITÉS DE FINANCEMENT

Au cours de l'exercice 2025, 240 000 options d'achat d'actions ont été exercées pour un montant total de 48 000 \$ en trésorerie reçu (148 000 \$ – exercice 2024). Au total, 14,5 millions d'actions ont été émises dans le cadre d'un financement par voie de placement privé pour un produit brut de 8,7 millions de dollars, comparativement à 2,1 millions d'actions ordinaires et 6,0 millions d'actions accréditatives émises au cours de l'exercice 2024 pour un produit brut de 8,1 millions de dollars.

ACTIVITÉS D'INVESTISSEMENT

Les activités d'investissement consistaient principalement en ajouts aux actifs d'E&E. Au cours de l'exercice 2025, les flux de trésorerie nets utilisés dans le cadre des activités d'investissement ont totalisé 8,7 millions de dollars comparativement à 54 000 \$ de flux de trésorerie générés au cours de l'exercice 2024. L'écart est attribuable à l'effet net des éléments suivants :

- Des ajouts aux actifs d'E&E pour un montant de 9,8 millions de dollars (10,9 millions de dollars – exercice 2024). La Société a engagé d'importantes sommes dans la région de la Baie James sur les propriétés Wabamisk et JBN; et
- Un montant de 924 000 \$ (4,4 millions de dollars – exercice 2024) reçu en lien avec le crédit d'impôt et le crédit de droits remboursable pour pertes à l'égard de dépenses d'E&E.
- Des paiements d'option à l'égard d'actifs d'E&E d'un montant de 100 000 \$ pour les propriétés Kukamas et Pilipas (890 000 \$ – exercice 2024 pour les propriétés Corvet, Kaanaayaa, Kukamas et Pilipas).

Les travaux d'exploration avancés sur les propriétés de la Société et les travaux en cours visant à identifier des cibles d'exploration préliminaires majeures sont des activités qui exigent d'importantes ressources financières. Dans le passé, la Société a compté sur sa capacité d'amasser des fonds dans le cadre de placements privés de capitaux propres. Rien ne garantit que la Société sera en mesure d'obtenir des fonds supplémentaires dans l'avenir.

DONNÉES TRIMESTRIELLES

L'information présentée ci-dessous détaille le total des produits (charges), le bénéfice net (la perte nette) et le bénéfice net (la perte nette) par action pour les huit derniers trimestres. Ces données sont tirées des états financiers de la Société, lesquels ont été préparés conformément aux normes comptables IFRS.

Trimestre terminé le	Produits (charges)	Bénéfice net (perte nette)	Bénéfice net (perte nette) par action	
			De base (\$)	Dilué(e) (\$)
	\$	\$		
31-08-2025	439 697	(1 493 594)	(0,016)	(0,016)
31-05-2025	38 159	(160 418)	(0,002)	(0,002)
28-02-2025	* (6 195)	****(744 250)	(0,009)	(0,009)
30-11-2024	* (209 666)	(80 610)	(0,001)	(0,001)
31-08-2024	(80 423)	**(1 582 074)	(0,018)	(0,018)
31-05-2024	*** 1 759 885	*** 2 093 703	0,025	0,024
29-02-2024	305 767	(237 858)	(0,003)	(0,003)
30-11-2023	92 153	(231 176)	(0,003)	(0,003)

* Perte sur la juste valeur des placements

** Recouvrement d'impôt sur le revenu différé

*** Cession d'actifs d'E&E

**** Rémunération fondée sur des actions

Trimestre courant

La Société a comptabilisé une perte nette de 1 494 000 \$ comparativement à une perte nette de 1 582 000 \$ pour les trois mois terminés le 31 août 2024. La variation en 2025 est principalement attribuable aux éléments suivants :

- Un recouvrement d'impôt différé de 490 000 \$ (1 350 000 \$ pour la même période en 2024) lié au passif d'impôt différé.
- Une charge de dépréciation de 2 003 000 \$ comparativement à une charge de 836 000 \$ pour la même période en 2024.
- Un gain de 285 000 \$ sur la variation de la juste valeur, comparativement à une perte de 520 000 \$ pour la même période en 2024.

ARRANGEMENTS HORS BILAN

La Société n'a aucun arrangement hors bilan.

VALEUR COMPTABLE DES ACTIFS D'EXPLORATION ET D'ÉVALUATION

À la fin de chaque trimestre, la direction révise la valeur comptable de ses actifs d'E&E afin de déterminer si des pertes de valeur ou des radiations sont nécessaires. En se basant sur une analyse de dépréciation effectuée en 2025, la Société a déprécié certaines propriétés pour lesquelles des claims ont été abandonnés. Dans la région Baie-James, les propriétés ont été dépréciées d'un montant total de 1 898 000 \$ en incluant la propriété Pikwa, qui a été vendue après le 31 août 2025, et qui a été classée

en tant qu'actif disponible à la vente et dépréciée d'un montant de 967 000 \$ afin de refléter sa valeur de réalisation nette. Dans la région du Nunavik, les propriétés ont été dépréciées d'un montant total de 105 000 \$.

L'estimation de la charge de dépréciation nécessite un jugement de la direction.

TRANSACTIONS ENTRE PARTIES LIÉES

Les parties apparentées de la Société comprennent les principaux dirigeants et des sociétés détenues par ces derniers. Les principaux dirigeants sont les administrateurs, le président et chef de la direction, le chef des finances, le vice-président développement corporatif et le vice-président exploration. La rémunération versée ou payable pour les services des principaux dirigeants est décrite ci-dessous :

	2025 \$	2024 \$
Salaires	1 120 065	1 032 500
Honoraires des administrateurs	159 916	140 000
Rémunération fondée sur des actions	428 988	965 067
	<u>1 708 969</u>	<u>2 137 567</u>

Des montants de 590 000 \$ en salaires (560 000 \$ – exercice 2024) et de 43 942 \$ en rémunération fondée sur des actions (94 746 \$ – exercice 2024) ont été capitalisés dans les actifs d'E&E.

Au 31 août 2025, les comptes créditeurs et charges à payer comprenaient un montant de 129 000 \$ (56 250 \$ au 31 août 2024) payable aux principaux dirigeants.

Certains dirigeants disposent de contrats de travail qui prévoient des indemnités advenant un licenciement sans motif sérieux ou à la suite d'un changement de contrôle, prévoyant des paiements équivalents à une fois ou, selon le cas, deux fois le salaire de base de la personne visée. L'indemnité versée ne devra pas représenter plus de 10 % de la trésorerie et des équivalents de trésorerie de la Société au moment du paiement. Au 31 août 2025, l'indemnité à laquelle les dirigeants avaient droit s'élevait à un minimum de 792 846 \$ et un maximum de 1 549 333 \$.

ÉVÈNEMENT SUBSÉQUENT

Le 15 décembre 2025, la Société a annoncé la signature, conjointement avec SOQUEM, d'une lettre d'intention non contraignante visant à restructurer leur coentreprise à parts égales sur la propriété Galinée en vendant une participation totale de 75 % dans la propriété à LiFT Power Ltd. La transaction a été divulguée conjointement avec l'annonce de l'acquisition de Ressources Winsome ltée par LiFT. Selon les modalités de la lettre d'intention, LiFT acquerrait d'Azimut une participation de 50 % dans Galinée en émettant 2 000 000 d'actions à Azimut et une participation supplémentaire de 25 % de SOQUEM en émettant 1 000 000 d'actions à SOQUEM. Azimut conserverait une redevance de 1,4 % NSR sur la propriété Galinée, tandis que SOQUEM conserverait une participation de 25 % dans la coentreprise avec LiFT. De plus, Azimut aurait droit à un paiement différé de 1 500 000 \$, payable en espèces ou en actions, à la réalisation d'une EEP sur la propriété ou après 18 mois, selon la première éventualité.

Le 25 novembre 2025, la Société a déposé une demande visant à augmenter de 1 862 000 le nombre d'actions ordinaires réservées pour l'émission future en vertu du régime d'options d'achat d'actions, portant le total à 10 052 000, soit environ 9,99 % des 100 629 310 actions ordinaires émises et en circulation de la Société au 11 novembre 2025. L'augmentation du nombre d'actions réservées en vertu du régime d'options d'achat d'actions a été approuvée le 16 décembre 2025.

RÉSUMÉ DES MÉTHODES COMPTABLES SIGNIFICATIVES

Un résumé détaillé des principales méthodes comptables de la Société est présenté à la note 2 des états financiers annuels au 31 août 2025.

NOUVELLES NORMES COMPTABLES ET NORMES COMPTABLES MODIFIÉES

Un résumé détaillé des nouvelles normes comptables et des normes comptables modifiées adoptées au cours de l'exercice courant ou qui seront adoptées lors d'exercices ultérieurs est présenté à la note 3 des états financiers annuels au 31 août 2025.

MÉTHODES COMPTABLES ET ESTIMATIONS CRITIQUES

Un résumé détaillé des méthodes comptables et des estimations critiques de la Société est présenté à la note 4 des états financiers annuels au 31 août 2025.

RISQUE LIÉ AUX INSTRUMENTS FINANCIERS

La Société est exposée à différents risques financiers, comme le risque de crédit, le risque de liquidité, et le risque de marché, en raison de son utilisation d'instruments financiers. Un résumé détaillé est présenté à la note 20 des états financiers annuels au 31 août 2025.

RISQUES ET INCERTITUDES

La Société est exposée à différents risques et incertitudes en lien avec les éléments suivants :

PRIX DES MÉTAUX

Même si les programmes d'exploration de la Société sont couronnés de succès, certains facteurs qui échappent au contrôle de la Société pourraient affecter la capacité de commercialiser les minéraux découverts. Historiquement, les prix des métaux montrent de grandes fluctuations et sont affectés par plusieurs facteurs qui échappent au contrôle de la Société, notamment les tendances internationales, économiques et politiques, les prévisions en matière d'inflation, les fluctuations des taux de change, les taux d'intérêt, le niveau de consommation mondial ou régional, les activités de spéculation et les niveaux de production dans le monde. L'incidence de ces facteurs ne peut être prédite avec précision.

CONJONCTURE DE L'INDUSTRIE

Les activités d'exploitation minière et de traitement minéral sont assujetties à la réglementation gouvernementale. Les opérations pourraient être affectées à différents degrés par de nouvelles réglementations gouvernementales comme des restrictions sur la production, le contrôle des prix, des hausses d'impôts et de droits miniers, des expropriations de propriétés, des contrôles sur la pollution ou des changements des conditions en vertu desquelles les minéraux peuvent être extraits, traités et mis en marché. La capacité de commercialiser les minéraux peut être affectée par plusieurs facteurs qui échappent au contrôle de la Société comme la réglementation gouvernementale. La Société entreprend des activités d'exploration dans des secteurs qui font ou qui pourraient faire l'objet de revendications territoriales autochtones. Ces revendications pourraient retarder les travaux ou accroître les dépenses d'exploration. L'incidence de ces facteurs ne peut être déterminée avec précision.

RISQUES RELATIFS AUX TITRES DE PROPRIÉTÉ

La Société a pris des mesures pour vérifier les titres de propriété concernant ses propriétés minérales à l'égard desquelles elle détient une participation, et ces mesures sont conformes aux normes de l'industrie compte tenu du statut actuel des propriétés à l'étape de l'exploration. Toutefois, ces procédures ne garantissent pas le droit de la Société aux titres de propriété. Le titre de propriété peut être assujéti à des accords antérieurs non reconnus et ne pas être conforme aux exigences réglementaires.

MAIN-D'ŒUVRE

L'attraction et la rétention d'employés qualifiés restent sous pression en raison du contexte de plein emploi dans le secteur minier. Bien que la Société ait mis en place des salaires et des avantages sociaux favorables comparativement à ses pairs, elle a dû externaliser certaines de ses activités à des fournisseurs de services afin de répondre à ses besoins. La direction continue de chercher des façons d'attirer et de retenir de nouveaux employés.

RISQUE LIÉ AU COURS DES ACTIONS

La Société est exposée au risque de marché lié au cours boursier de ses capitaux propres, lesquels se transigent à la TSXV. Historiquement, la Société s'est principalement fiée sur les financements par capitaux propres, par la vente de ses actions ordinaires pour financer ses activités. Les fluctuations du cours des actions ordinaires de la Société ont été volatiles dans le passé et pourraient continuer de l'être dans l'avenir. Par conséquent, il existe un risque que la Société ne soit pas en mesure de clôturer des financements par capitaux propres à des prix acceptables lorsque cela sera nécessaire. De plus, une baisse prolongée de la valeur marchande des actions ordinaires de la Société, ou un accès restreint aux marchés mondiaux pour la Société, pourraient se solder par son incapacité à obtenir du financement supplémentaire, ce qui aurait un impact négatif sur ses activités.

RISQUES FINANCIERS

La direction est d'avis qu'elle dispose de fonds suffisants pour payer ses dépenses G&A courantes, pour engager les dépenses d'exploration prévues et pour honorer ses passifs, obligations et engagements existants pour au moins les douze (12) mois à venir lorsqu'ils seront exigibles. La Société utilisera son fonds de roulement actuel et obtiendra des fonds supplémentaires au besoin pour poursuivre ses programmes d'exploration sur ses propriétés et ses activités au-delà du 31 août 2025. Malgré le fait qu'elle ait réussi dans le passé, il n'y a aucune garantie de réussite pour l'avenir, ni que ces sources de financement ou ces initiatives seront à la portée de la Société ou qu'elles seront disponibles à des conditions acceptables pour la Société. Le risque financier associé aux sommes à recevoir de partenaires découle de la possibilité que les partenaires se retrouvent dans l'incapacité d'assumer leurs créances. Ces sommes à recevoir résultent de paiements d'option et de travaux d'exploration réalisés sur des propriétés sous option où la Société est gérant des travaux.

RISQUE ENVIRONNEMENTAL

La Société est susceptible à divers incidents environnementaux lors de ses travaux d'exploration, notamment dans le cas de certaines activités qui nécessitent le dépôt et l'approbation d'évaluations des impacts environnementaux. La législation environnementale évolue, ce qui signifie des normes plus strictes, des mesures de contrôle plus rigoureuses, et des amendes et pénalités plus élevées en cas de non-conformité. Les évaluations environnementales des projets proposés impliquent un degré de responsabilité accru pour les sociétés et leurs administrateurs, dirigeants et employés. Le coût de la conformité aux changements apportés à la réglementation gouvernementale pourrait potentiellement réduire la rentabilité des opérations. La Société met en œuvre et maintient un programme de gestion des risques environnementaux qui comprend des plans et des pratiques opérationnelles. La Société agit en conformité avec les exigences réglementaires.

RISQUES NON ASSURÉS

L'exploration et la mise en valeur de gîtes minéraux comportent des risques comme des conditions géologiques inhabituelles. La Société pourrait se voir attribuer une responsabilité pour de la pollution ou d'autres risques contre lesquels elle ne peut être assurée ou contre lesquels elle pourrait choisir de ne pas s'assurer en raison des coûts élevés des primes associées ou pour d'autres motifs. Le paiement d'une telle responsabilité pourrait avoir comme conséquence la perte d'actifs de la Société ou l'insolvabilité de la Société.

CONCURRENCE

L'industrie minière est un milieu très compétitif à toutes les étapes. La Société recherche des partenaires pour faire avancer ses programmes d'exploration et pour poursuivre le développement de ses propriétés minérales, et doit le faire en concurrence avec plusieurs autres sociétés qui détiennent des propriétés considérées attrayantes en termes de rendement potentiel et de coûts d'investissement, ainsi que pour le recrutement et la rétention d'employés qualifiés.

CONFLITS D'INTÉRÊTS

Certains administrateurs et dirigeants de la Société sont déjà ou pourraient également devenir administrateurs, dirigeants ou actionnaires d'autres sociétés actives de façon semblable dans l'acquisition, le développement et l'exploitation de propriétés de ressources naturelles. De tels liens pourraient occasionner des conflits d'intérêts de temps à autre. Les administrateurs et dirigeants de la Société doivent, selon la loi, agir de façon honnête et de bonne foi dans les meilleurs intérêts de la Société et doivent déclarer tout intérêt qu'ils pourraient avoir dans tout projet ou opportunité qui se présente à la Société. Si un conflit d'intérêts se présente lors d'une réunion du conseil d'administration, tout administrateur en conflit devra déclarer son intérêt et s'abstenir de voter en la matière. Au moment de déterminer si la Société devrait ou non participer à un projet ou à une opportunité, les administrateurs qui voteront en la matière devront en premier lieu considérer, en plus de la valeur économique, le niveau de risque auquel la Société pourrait s'exposer et sa situation financière du moment.

EMPLOYÉS CLÉS

La gestion repose sur quelques dirigeants clés, et la perte de l'un ou l'autre d'entre eux pourrait avoir une incidence négative sur ses activités. La Société est bénéficiaire d'une police d'assurance-vie de 1,0 million de dollars souscrite pour Jean-Marc Lulin.

ENTENTES D'OPTION, DE COENTREPRISE ET D'ALLIANCE STRATÉGIQUE

La Société a et pourrait continuer de conclure des ententes d'option, de coentreprise et d'alliance stratégique dans le cadre de son modèle d'affaires. Tout manquement de la part d'un partenaire à honorer ses obligations ou tout différend quant aux obligations et aux droits respectifs de chaque partenaire, pourrait avoir une incidence défavorable sur la Société. La Société pourrait être incapable d'exercer une influence directe sur des décisions stratégiques prises à l'égard de propriétés assujetties à de telles ententes, ce qui pourrait avoir une incidence défavorable importante sur leur valeur.

AGENCE DU REVENU DU CANADA ET AGENCES DU REVENU DES PROVINCES

Rien ne garantit que l'Agence du Revenu du Canada et que les agences du revenu des provinces accepteront la classification des dépenses de la Société comme frais d'exploration canadiens ou frais de développement canadiens, ni que ces dépenses seront admissibles à titre de frais d'exploration canadiens en vertu de la *Loi de l'impôt sur le revenu du Canada*.

CYBERSÉCURITÉ

Les menaces aux systèmes de technologie de l'information découlant de risques et d'attaques de cybersécurité continuent de croître. Les risques associés à ces menaces comprennent notamment la perte de propriété intellectuelle, des perturbations des activités commerciales et des procédures de sécurité, des atteintes à la vie privée et à la confidentialité, et des coûts plus importants pour prévenir, réagir ou atténuer les impacts des incidents de cybersécurité. L'importance de toute violation de la cybersécurité est difficile à quantifier, mais peut, dans certaines circonstances, être importante et pourrait avoir un effet défavorable important sur les activités, la situation financière et les résultats d'exploitation de la Société.

INFORMATION SUR LES ACTIONS EN CIRCULATION

La Société peut émettre un nombre illimité d'actions ordinaires sans valeur nominale. Au 19 décembre 2025, 100 629 310 actions étaient émises et en circulation, il n'y avait aucune action entiercée ni aucun bon de souscription en circulation.

La Société maintient un régime d'options d'achat d'actions en vertu duquel un maximum de 10 052 000 options d'achat d'actions peut être octroyé. Le prix d'exercice des options est établi selon le cours de clôture des actions de la Société à la TSXV qui est en vigueur la veille de la date de l'octroi. Les options sont valides pour une période maximale de dix (10) ans suivant la date d'octroi. Si une période d'interdiction est en vigueur à la fin du terme, la date d'échéance sera reportée de dix (10) jours ouvrables suivant la fin de la période d'interdiction. Les options pourront être exercées immédiatement, à moins d'approbation et d'indication contraire du conseil. Au 19 décembre 2025, 6 520 000 options d'achat d'actions étaient en circulation et 6 357 000 pouvaient être exercées. Les prix d'exercice varient de 0,37 \$ à 1,67 \$ et les dates d'échéance s'échelonnent du 23 février 2026 au 21 novembre 2035.

RENSEIGNEMENTS ADDITIONNELS ET INFORMATION CONTINUE

Ce rapport de gestion a été préparé en date du 19 décembre 2025, soit la date à laquelle il a été approuvé par le conseil. La Société divulgue régulièrement de l'information additionnelle par le dépôt de communiqués de presse et de ses états financiers sur le site de SEDAR+ (www.sedarplus.ca).

MISE EN GARDE CONCERNANT LES ÉNONCÉS PROSPECTIFS

Ce document renferme des énoncés prospectifs, qui reflètent les attentes actuelles de la Société en ce qui a trait aux événements futurs. Dans la mesure où tout énoncé dans ce document renferme des informations qui ne sont pas historiques, alors ces énoncés sont essentiellement prospectifs et pourront souvent être identifiés par l'emploi de mots comme « anticipe », « prévoit », « estime », « s'attend », « projette », « planifie », et « croit ». Ces énoncés prospectifs impliquent des risques, des incertitudes, et d'autres facteurs qui pourraient faire en sorte que les résultats réels diffèrent sensiblement de ceux exprimés ou suggérés par de tels énoncés prospectifs. Il y a plusieurs facteurs qui pourraient causer une telle différence, notamment l'impact des tarifs douaniers à l'échelle mondiale, la volatilité et la sensibilité aux prix des métaux sur le marché, l'impact de changements au niveau des taux de change des devises étrangères et des taux d'intérêt, l'imprécision des estimations de réserves, les risques environnementaux incluant l'augmentation du fardeau réglementaire, les conditions géologiques imprévues, les conditions minières difficiles, les changements de réglementation et de politiques gouvernementales, incluant les lois et les politiques, et l'incapacité d'obtenir les permis et les approbations nécessaires des autorités gouvernementales, ainsi que d'autres risques liés au développement et à l'exploitation. Bien que la Société soit d'avis que les hypothèses qui sous-tendent les énoncés prospectifs sont raisonnables, l'on ne devrait pas se fier indûment à ces énoncés, qui s'appliquent uniquement en date du présent document. La Société décline toute intention ou obligation d'actualiser ou de réviser ces énoncés prospectifs, que ce soit en raison de nouvelles informations, d'événements futurs, ou autre, sauf si requis par les lois applicables en valeurs mobilières.

(s) Jean-Marc Lulin

Président et chef de la direction

(s) Moniroth Lim

Chef des finances et secrétaire
corporatif

INFORMATIONS CORPORATIVES

Exploration Azimut inc.

Conseil d'administration

Christiane Bergevin, B. A., IAS.A, administratrice (Montréal) ⁽¹⁾

Michel Brunet, LL. B., administrateur (Montréal) ⁽²⁾

Vanessa Laplante, CPA, ASC-C.Dir., administratrice (Montréal) ⁽¹⁾

Jean-Marc Lulin, géo., Ph. D., administrateur (Montréal)

Glenn Mullan, géo., IAS.A, président du conseil et administrateur (Val-d'Or)

Jean-Charles Potvin, MBA, B. Sc., administrateur (Ottawa) ^(1, 2)

Jacques Simoneau, ing., Ph. D., IAS.A, administrateur (Montréal) ^{(1) (2)}

⁽¹⁾ Membre du comité d'audit

⁽²⁾ Membre du comité de gouvernance et de rémunération

Direction

Jean-Marc Lulin, président et chef de la direction

Moniroth Lim, chef des finances et secrétaire corporatif

Jonathan Rosset, vice-président développement corporatif

Rock Lefrançois, vice-président exploration

Conseillers juridiques

Marc Pothier, XploraMines S.A. (Montréal)

Auditeurs

PricewaterhouseCoopers LLP/s.r.l./s.e.n.c.r.l. (Montréal)

Agent des transferts

Société de fiducie TSX (Canada) (anciennement Société de fiducie AST) (Montréal)

Inscription en bourse

Bourse de croissance TSX (TSXV)

Symbole : AZM

OTCQX® Best Market (OTCQX)

Symbole : AZMTF

Coordonnées

Siège social

110, rue De La Barre

Bureau 224

Longueuil (Québec)

Canada J4K 1A3

Tél. : 1 450 646-3015

Télec. : 1 450 646-3045

Courriel : info@azimut-exploration.com

Site Web : www.azimut-exploration.com