



EXPLORATION AZIMUT INC.

RAPPORT DE GESTION

Pour l'exercice financier terminé le 31 août 2015

INDEX

PORTÉE DE L'ANALYSE FINANCIÈRE DE LA DIRECTION	2
PROFIL CORPORATIF ET MISSION	2
PERFORMANCE GLOBALE	3
ACTIFS D'EXPLORATION ET D'ÉVALUATION	3
RÉGION DU NUNAVIK	3
RÉGION DE LA BAIE JAMES	19
MODÉLISATION RÉGIONALE ET GÉNÉRATION DE PROJETS	25
PERSPECTIVES	26
INFORMATION FINANCIÈRE CHOISIE	27
RÉSULTATS D'EXPLOITATION	28
AUTRE INFORMATION	29
FLUX DE TRÉSORERIE, SITUATION DE TRÉSORERIE ET FINANCEMENT	29
DONNÉES TRIMESTRIELLES	30
OBLIGATIONS CONTRACTUELLES	31
ARRANGEMENTS HORS BILAN	31
VALEUR COMPTABLE DES ACTIFS D'EXPLORATION ET D'ÉVALUATION (« E&E »)	31
OPÉRATIONS ENTRE APPARENTÉS	32
RÉSUMÉ DES PRINCIPALES CONVENTIONS COMPTABLES	32
NOUVELLES CONVENTIONS COMPTABLES ET CONVENTIONS COMPTABLES MODIFIÉES	33
CONVENTIONS COMPTABLES ET ESTIMATIONS CRITIQUES	33
INFORMATION SUR LES ACTIONS EN CIRCULATION	33
RISQUE LIÉ AUX INSTRUMENTS FINANCIERS	33
RISQUES ET INCERTITUDES	33
PERSPECTIVES	35
INFORMATION ADDITIONNELLE ET DIVULGATION CONTINUE	36
MISE EN GARDE CONCERNANT L'INFORMATION PROSPECTIVE	36
INFORMATION SUR LA SOCIÉTÉ	37

PORTÉE DE L'ANALYSE FINANCIÈRE DE LA DIRECTION

Ce rapport de gestion constitue un supplément aux états financiers annuels audités et complète ceux-ci en fournissant des informations contextuelles et prospectives sur la situation financière et le rendement opérationnel d'Exploration Azimut Inc. (« Azimut » ou la « Société ») pour les exercices terminés les 31 août 2015 et 2014. Ce rapport devrait être lu en parallèle avec les états financiers annuels audités de la Société pour l'exercice terminé le 31 août 2015 (l'« exercice financier 2015 »), qui ont été préparés conformément aux Normes internationales d'information financière (*International Financial Reporting Standards* ou les « IFRS ») telles que publiées par l'*International Accounting Standards Board* (« IASB »). Tous les montants sont en dollars canadiens à moins d'indication contraire.

PROFIL CORPORATIF ET MISSION

Azimut est une société canadienne en stade d'exploration minière cotée en bourse, spécialisée dans l'évaluation et le ciblage du potentiel minéral dans le but de découvrir des gisements majeurs. Azimut exerce ses activités d'exploration selon deux lignes directrices principales. Premièrement, la Société vise à optimiser les probabilités de découvertes en utilisant une méthode de ciblage d'avant-garde qui permet de réduire le risque de l'exploration. Deuxièmement, la Société réduit le risque d'affaires en développant des partenariats pour les projets générés avec sa méthode de ciblage.

Au 10 décembre 2015, Azimut détenait quatorze (14) propriétés d'exploration totalisant 5 536 claims (13 propriétés totalisant 5 606 claims au 31 août 2015). Les propriétés ont été acquises en utilisant les résultats de ses évaluations régionales du potentiel minéral dans la province de Québec. Azimut détient un intérêt de 100 % dans toutes ses propriétés, à quatre (4) exceptions près : Éléonore Sud, où la Société détient un intérêt de 26,4 %, les propriétés Opinaca A et Opinaca B où la Société détient un intérêt de 50 %, et la propriété Wabamisk, où la Société détient un intérêt de 49 %. Au 10 décembre 2015, les propriétés de la Société étaient réparties de la façon suivante (figure 1) :

Au Nunavik dans le Nord du Québec :

- 4 propriétés pour le cuivre-or-argent±tungstène±terres rares (Rex, Duquet, Rex Sud et NCG)
- 1 propriété pour le cuivre-nickel-cobalt-terres rares (Diana)
- 1 propriété pour l'uranium (Rae Nord)
- 1 propriété pour les ÉGP-cuivre-or (Qassituq)
- 1 propriété pour l'or (Nantais)

Dans la région de la Baie James :

- 4 propriétés pour l'or dans le secteur Opinaca (Opinaca A, Opinaca B, Éléonore Sud et Opinaca D)
- 1 propriété pour l'or (Wabamisk) dans le secteur Eastmain
- 1 propriété pour le chrome-platine-palladium (Eastmain Ouest) dans le secteur Eastmain

Jean-Marc Lulin, géologue, président, chef de la direction et administrateur d'Azimut, est une personne qualifiée selon le Règlement 43-101 et il a révisé les données techniques présentées ci-dessous. Tous les nombres de claims, les superficies et les descriptions de propriétés sont à jour au 10 décembre 2015.

PERFORMANCE GLOBALE

Résumé des activités du dernier trimestre et activités subséquentes :

- Azimut a réalisé des modélisations du potentiel minéral à l'échelle du Québec en mettant l'emphasis sur les cibles pour l'or, le cuivre et le nickel.
- Azimut a annoncé la réalisation d'importants progrès dans l'évaluation du potentiel minéral de sa propriété Rex Sud au Nunavik suite à l'analyse détaillée des données acquises dans le cadre des programmes d'exploration de la Société.
- Le partenaire d'Azimut, Hecla Québec Inc., a renouvelé son option sur la propriété aurifère Opinaca B dans la région de la Baie James.
- Azimut a fait l'acquisition de la propriété Duquet, située au Nunavik dans le Nord du Québec.
- Azimut continue d'évaluer de nouvelles opportunités qui s'inscriraient bien dans le cadre de sa stratégie d'affaires.

Faits saillants pour l'exercice financier 2015 :

- Azimut a terminé l'exercice financier 2015 avec un fonds de roulement de 1 260 000 \$ (1 918 000 \$ en 2014)¹. La direction est d'avis que la Société dispose de fonds suffisants pour payer ses dépenses générales et administratives courantes et pour honorer ses passifs, obligations et engagements existants pour au moins les douze (12) prochains mois suivant l'exercice financier 2015.
- Azimut a poursuivi ses travaux d'évaluation technique, y compris l'interprétation des données sur les cibles identifiées sur les propriétés Rex, Rex Sud, Diana, Nantais et Qassituq dans la région du Nunavik.
- Azimut a concentré ses efforts sur le développement de nouvelles opportunités d'affaires pour appliquer son approche fondée sur l'analyse de grandes bases de données dans d'autres pays.
- Azimut a continué de mettre l'accent sur la préservation de ses actifs et la Société a pris des mesures pour contrôler ses dépenses globales.

ACTIFS D'EXPLORATION ET D'ÉVALUATION

Au cours de l'exercice financier 2015, la Société a engagé des dépenses d'exploration et d'évaluation (« E&E ») totalisant 302 000 \$ (1 034 000 \$ en 2014). La majorité des travaux ont été effectués sur les propriétés Rex, Rex Sud, Nantais et Qassituq dans la région du Nunavik.

Les actifs d'exploration et d'évaluation pour l'exercice financier 2015 sont présentés de façon détaillée dans les tableaux dans les pages qui suivent. Toutes les propriétés minières sont situées dans la Province de Québec.

RÉGION DU NUNAVIK

Azimut considère que le Nunavik a un fort potentiel pour les grands gisements de cuivre, d'or, d'argent, de tungstène, d'éléments des terres rares (ÉTR) et d'uranium. L'évaluation du potentiel minéral réalisée par Azimut sur un territoire de 640 000 km² dans le Nord du Québec a permis de générer d'excellentes cibles d'exploration au Nunavik, dont plusieurs de grande étendue. Les éléments utilisés pour le ciblage comprenaient les analyses géochimiques multi-élémentaires des sédiments de fonds de lacs ainsi que les données géophysiques, géologiques et de télédétection. Le

¹ Pour faciliter la lecture et les comparaisons, les montants en dollars dans le texte sont arrondis au millier près pour les montants de plus de 1 000 \$, et à la centaine près pour les montants inférieurs à 1 000 \$, à l'exception des prix des titres de capitaux propres et des prix d'exercice. Le lecteur est prié de consulter les états financiers de l'exercice financier 2015 pour les montants exacts.

portefeuille d'Azimut comprend présentement sept (7) propriétés couvrant des cibles polymétalliques, de cuivre-or ou purement aurifères, ainsi qu'une (1) propriété pour l'uranium.

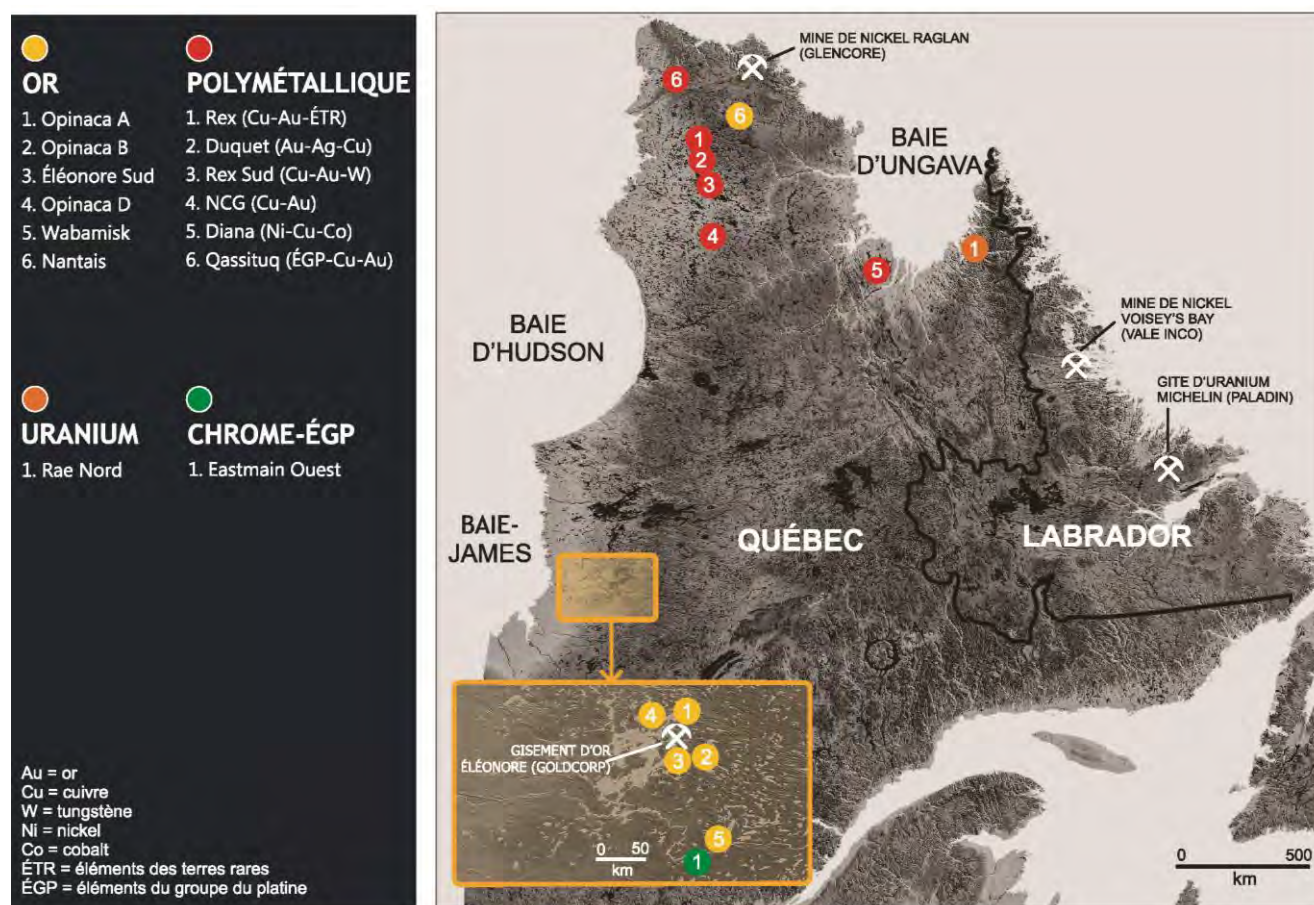


Figure 1 : Carte de localisation des propriétés d'Azimut.

NUNAVIK – PROPRIÉTÉS POLYMÉTALLIQUES

Azimut a identifié de très grandes et de très fortes signatures géochimiques pour le cuivre et les ÉTR au Nunavik dans le Nord du Québec, et a débuté l'acquisition des cibles les plus importantes dans la partie ouest du Nunavik (entre la baie d'Hudson et la baie d'Ungava) en novembre 2009.

Les propriétés Rex, Duquet, Rex Sud et NCG (collectivement 2 994 claims; 1 290,6 km²) constituent une position de contrôle sur ce que la Société appelle désormais **le Corridor de Rex** (figure 2), considéré par la direction d'Azimut comme une nouvelle province minérale avec le potentiel de renfermer des gisements de grande envergure incluant des gisements d'oxydes de fer-cuivre-or (*iron oxide-copper-gold* ou « IOCG »), des gisements polymétalliques associés à des intrusions et des gisements d'or associés à des sédiments. Le Corridor de Rex est principalement défini par une énorme anomalie en cuivre d'environ 300 kilomètres de long dans les sédiments de fonds de lacs, associée sur près de 100 kilomètres de long à une très forte anomalie en ÉTR (voir communiqués du 31 mars et du 22 juillet 2011). Il présente de fortes similitudes avec la Province minérale du Carajás au Brésil (voir communiqué du 4 avril 2012). Les travaux réalisés jusqu'à présent sur les propriétés du Corridor de Rex comprennent 21 379 kilomètres linéaires de levés géophysiques aéroportés, 6 226 échantillons de sédiments de fonds de lacs, 7 628 échantillons de roches de prospection, et 7 070 mètres de forage conventionnel rotatif à percussion (« rotary ») et à circulation inverse (*Reverse Circulation* ou « RC ») (82 trous), accordant à Azimut un avantage déterminant pour l'exploration de la région.

Variation des actifs d'E&E

Propriétés d'exploration	Propriétés minières		Frais d'exploration					Amortisse- ment des immobilisa- tions corporelles	Coûts engagés durant la période	Paiements d'option	Produit reçu de la vente de matériel de camp	Crédit de droits remboursable pour perte et crédit d'impôt relatif aux ressources	Dépréciation des actifs d'E&E	Valeur comptable nette au 31 août 2015
	Valeur comptable nette au 31 août 2014	Claims et permis	Levés géologiques	Levés géophysiques	Frais administratifs et autres									
	\$	\$	\$	\$	\$	\$	\$	\$	\$	\$	\$	\$	\$	\$
Nunavik														
Rex	4 412 917	1 326	65 849	-	1 956	10 496	79 627	-	(9 500)	(11 081)	(2 330 115)	2 141 848		
Rex Sud	453 475	23 960	85 195	-	-	7 792	116 947	-	(23 200)	(31 113)	(58 724)	457 385		
NCG	71 586	918	-	-	-	4 144	5 062	-	(5 700)	12 979	(83 927)	-		
Diana	63 180	-	-	-	-	-	-	-	-	-	(63 180)	-		
Nantais	264 835	1 318	22 281	19 896	20	-	43 515	-	-	8 350	(165 954)	150 746		
Qassituq	48 078	2 136	20 601	-	-	-	22 737	-	-	(7 524)	(34 191)	29 100		
Total – Cuivre-or-argent- cobalt-ÉTR	5 314 071	29 658	193 926	19 896	1 976	22 432	267 888	-	(38 400)	(28 389)	(2 736 091)	2 779 079		
Rae Nord	-	1 183	-	-	-	-	1 183	-	-	-	(1 183)	-		
Total – Uranium	-	1 183	-	-	-	-	1 183	-	-	-	(1 183)	-		
Total – Nunavik	5 314 071	30 841	193 926	19 896	1 976	22 432	269 071	-	(38 400)	(28 389)	(2 737 274)	2 779 079		
Baie James														
Opinaca A, A-Est	1 690	-	3 338	-	-	-	3 338	-	-	(1 219)	-	3 809		
Opinaca B, B-Nord	1 115	-	2 678	-	-	-	2 678	(1 654)	-	(978)	-	1 161		
Eléonore Sud	8 392	-	3 179	-	-	-	3 179	-	-	(1 161)	-	10 410		
Opinaca D	79 555	12 057	1 940	-	-	-	13 997	-	-	(708)	(62 981)	29 863		
Wabamisk	18 385	-	330	-	-	-	330	-	-	(120)	-	18 595		
Total – Or	109 137	12 057	11 465	-	-	-	23 522	(1 654)	-	(4 186)	(62 981)	63 838		
Eastmain Ouest	68 256	2 897	6 016	340	-	-	9 253	-	-	(2 146)	-	75 363		
Total – Chrome-platine- palladium	68 256	2 897	6 016	340	-	-	9 253	-	-	(2 146)	-	75 363		
Total – Baie James	177 392	14 954	17 481	340	-	-	32 775	(1 654)	-	(6 332)	(62 981)	139 201		
Total – Propriétés minières	5 491 464	45 795	211 407	20 236	1 976	22 432	301 846	(1 654)	(38 400)	(34 721)	(2 800 255)	2 918 280		

Propriétés d'exploration	Propriétés minières		Frais d'exploration			Coûts engagés durant la période	Paiements d'option	Produit reçu de la vente de matériel de camp	Crédit de droits remboursable pour perte et crédit d'impôt relatif aux ressources	Dépréciation des actifs d'E&E	Valeur comptable nette au 31 août 2014
	Valeur comptable nette au 31 août 2013	Claims et permis	Levés géologiques	Levés géophysiques	Amortissement des immobilisations corporelles et autres						
	\$	\$	\$	\$	\$	\$	\$	\$	\$	\$	\$
Nunavik											
Rex	4 243 734	149 618	68 775	-	33 668	252 061	-	(20 900)	(23 277)	(38 701)	4 412 917
Rex Sud	264 572	124 663	70 175	-	24 696	219 534	-	-	(30 631)	-	453 475
NCG	1 210 251	6 615	4 685	-	13 804	25 104	-	(1 900)	(2 045)	(1 159 824)	71 586
Diana	59 302	14 690	21 910	5 768	-	42 368	-	-	(12 081)	(26 409)	63 180
Nantais	55 914	43 733	27 864	265 282	-	336 879	-	-	(127 958)	-	264 835
Qassituq	13 328	14 399	36 115	-	-	50 514	-	-	(15 764)	-	48 078
Autres, cuivre-or	37 846	-	11 303	-	-	11 303	-	-	(4 934)	(44 215)	-
Total – Cuivre-or-argent-cobalt-ÉTR	5 884 947	353 718	240 827	271 050	72 168	937 763	-	(22 800)	(216 690)	(1 269 149)	5 314 071
Rae Nord	705 962	5 757	2 139	-	-	7 896	-	-	(934)	(712 924)	-
Total – Uranium	705 962	5 757	2 139	-	-	7 896	-	-	(934)	(712 924)	-
Total – Nunavik	6 590 909	359 475	242 966	271 050	72 168	945 659	-	(22 800)	(217 624)	(1 982 073)	5 314 071
Baie James											
Opinaca A, A-Est	1 229	-	4 431	-	-	4 431	(2 036)	-	(1 934)	-	1 690
Opinaca B, B-Nord	770	-	3 107	-	-	3 107	(1 406)	-	(1 356)	-	1 115
Eléonore Sud	7 462	-	1 650	-	-	1 650	-	-	(720)	-	8 392
Opinaca D	29 362	46 318	6 877	-	-	53 195	-	-	(3 002)	-	79 555
Wabamisk	10 055	2 780	9 848	-	-	12 628	-	-	(4 298)	-	18 385
Total – Or	48 878	49 098	25 913	-	-	75 011	(3 442)	-	(11 310)	-	109 137
Eastmain Ouest	174 974	-	11 254	2 566	-	13 820	-	-	(5 555)	(114 983)	68 256
Total – Chrome-platine-palladium	174 974	-	11 254	2 566	-	13 820	-	-	(5 555)	(114 983)	68 256
Total – Baie James	223 852	49 098	37 167	2 566	-	88 831	(3 442)	-	(16 865)	(114 983)	177 392
Total – Propriétés minières	6 814 761	408 573	280 133	273 616	72 168	1 034 490	(3 442)	(22 800)	(234 489)	(2 097 056)	5 491 464

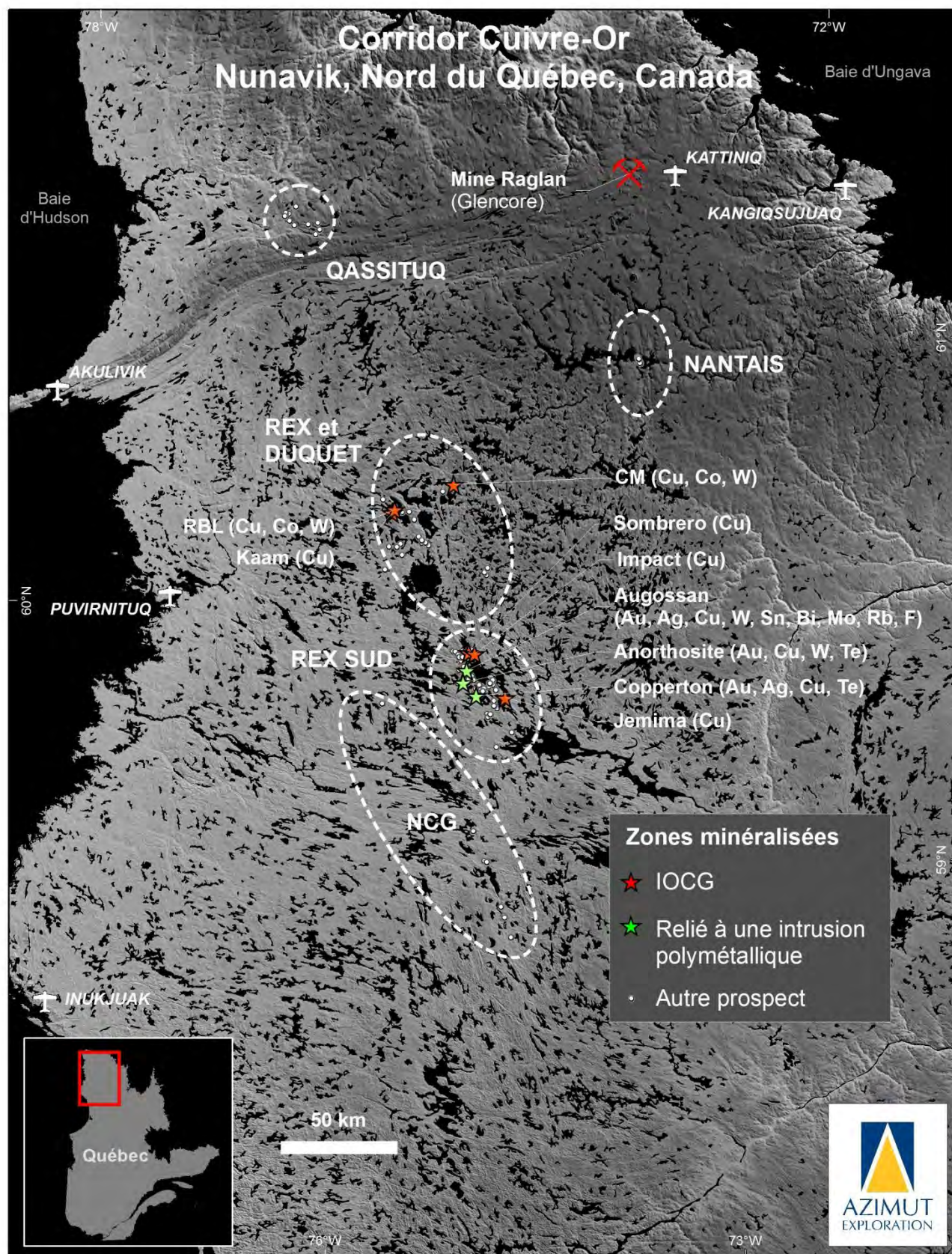


Figure 2 : Localisation des propriétés d'Azimut au Nunavik. Le Corridor de Rex englobe les propriétés Rex, Duquet, Rex Sud et NCG.

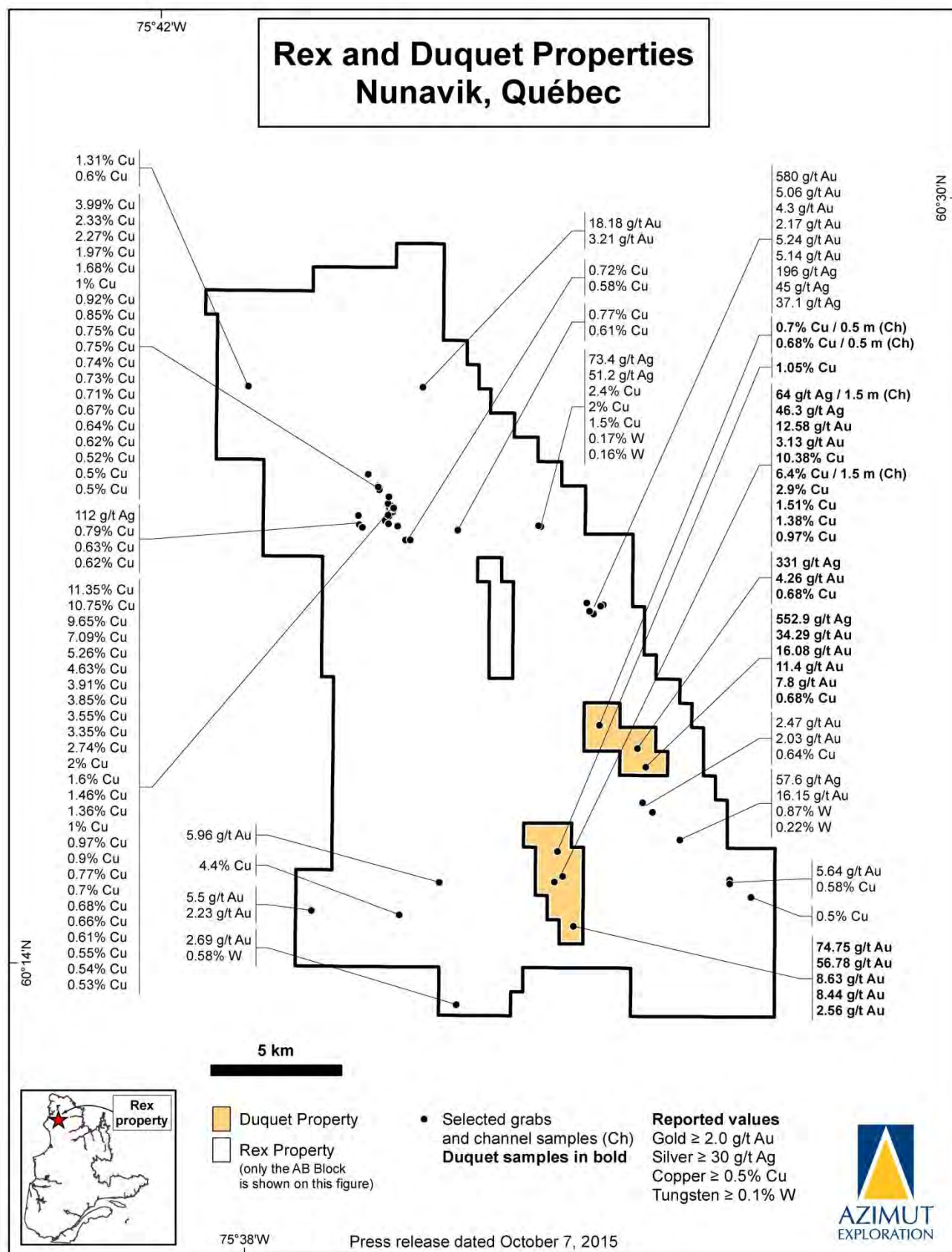


Figure 3 : Propriétés Rex et Duquet (seul le bloc AB de la propriété Rex apparaît sur cette carte).

Propriété Rex (cuivre-or-argent-ÉTR)

La propriété polymétallique Rex de 80 kilomètres de longueur (1 481 claims en 1 bloc; 632,0 km²) (figure 3), détenue à 100 % par Azimut, couvre l'extrémité nord du Corridor de Rex de 300 kilomètres de long qui est aussi couvert par les propriétés Duquet, Rex Sud et NCG. Depuis l'annonce de la première découverte de cuivre sur Rex (communiqué du 13 octobre 2010), Azimut a identifié plus de 20 autres prospectus cuprifères ou polymétalliques (cuivre-or-argent-cobalt-tungstène). Les résultats de forage supportés par les données de prospection, géologiques, structurales et géochimiques, ont confirmé la présence de plusieurs cibles plurikilométriques de type IOCG. Azimut examine aussi le potentiel pour d'autres types de minéralisation, dont le diamant, sur la propriété. Les principales zones minéralisées et types de cibles sont résumés ci-dessous.

Les deux zones minéralisées les plus importantes sur la propriété, RBL et CM, ont été découvertes lors du premier programme d'exploration réalisé par Azimut à l'été 2010.

La **zone RBL** est reconnue sur au moins 3 kilomètres de long par 50 à 200 mètres de large et la plus haute teneur obtenue à ce jour est de 11,3 % Cu (échantillon choisi). Le programme préliminaire de forage 2011 (1 764 m en 23 trous courts : 21 forages rotary et 2 forages RC) a livré les meilleurs résultats suivants : 0,34 % Cu sur 4,58 m, 0,13 % Cu sur 9,14 m, 0,14 % Cu sur 13,72 m, 0,64 % Cu sur 1,52 m, et 0,17 % Cu sur 6,10 m (communiqué du 9 février 2012). L'enveloppe altérée et minéralisée est reconnue sur la totalité de la zone, et le programme de forage révèle que les valeurs en cuivre sont fréquemment associées à des valeurs anormales en cobalt et tungstène au sein d'une enveloppe assez large (jusqu'à 200 m) contenant également des valeurs anormales en baryum, manganèse, phosphore et fer.

La **zone CM** mesure au moins 2,5 kilomètres de long par 50 à 100 mètres de large et présente des teneurs atteignant 4,3 % Cu (échantillon choisi; communiqué du 13 octobre 2010). L'enveloppe altérée et minéralisée est visible sur l'ensemble de la zone en surface, et le programme de forage 2011 (408 m en 6 trous courts : 5 forages rotary et 1 forage RC) a révélé un système fortement altéré sur 150 mètres de large, avec des valeurs anormales en cuivre, cobalt, tungstène, molybdène, baryum, manganèse, phosphore et fer (communiqué du 9 février 2012).

La minéralisation dans les deux zones se présente sous forme de brèches encaissées dans des gneiss migmatitiques. Les brèches renferment de la chalcopryrite, bornite et pyrite (\pm covellite), ainsi que des réseaux de veines et veinules de magnétite et/ou hématite avec ou sans quartz. L'altération dominante est une forte altération potassique et une silicification pénétrative, avec localement de l'albite, de la chlorite et de l'épidote. Des valeurs anormales en or (jusqu'à 0,16 g/t Au dans la zone RBL), en argent (jusqu'à 5,0 g/t Ag dans la zone RBL et jusqu'à 9,0 g/t Ag dans la zone CM) et en cobalt (jusqu'à 1 130 ppm Co) ont été annoncées pour les échantillons choisis prélevés en surface lors du programme 2010 (communiqué du 13 octobre 2010).

Le contexte géologique des zones RBL et CM (larges systèmes de brèches et d'altération spatialement associés à des structures d'envergure régionale) pourrait indiquer un enracinement significatif de ces systèmes, et les deux zones montrent un excellent potentiel d'extension basé sur leur forte signature magnétique et les empreintes géochimiques dans les sédiments de fonds de lacs. Azimut considère ces deux zones comme des cibles majeures de type IOCG. De plus, ces deux zones, situées à 27 kilomètres l'une de l'autre, démontrent l'envergure régionale de la minéralisation sur la propriété Rex.

Plusieurs autres prospectus, dont bon nombre sont d'envergure kilométrique, ont aussi livré des teneurs significatives en cuivre (jusqu'à 4,4 % Cu), or (jusqu'à 16,2 g/t Au et 580 g/t Au), argent (jusqu'à 196,0 g/t Ag), tungstène (jusqu'à 0,87 % W), molybdène (jusqu'à 0,65 % Mo), rhénium (jusqu'à 0,91 g/t Re) et bismuth (jusqu'à 285 ppm Bi) (communiqués du 9 février 2012 et du 12 octobre 2010). De plus, les résultats dans la partie sud de Rex ont révélé la présence d'un couloir de 4 kilomètres de long défini par des valeurs anormales en baryum (jusqu'à 11,95 % Ba) situés le long d'une forte signature en cuivre-molybdène-cobalt-ÉTR-manganèse dans les sédiments de fonds de lac qui s'étire sur 13 kilomètres. Ce secteur apparaît comme une cible IOCG prioritaire.

La direction d'Azimut considère que la propriété Rex, a le potentiel de devenir un important district métallifère dans le Nord du Québec. Les travaux de terrain et les résultats d'analyse reçus jusqu'à présent valident l'évaluation prévisionnelle d'Azimut considérant la propriété Rex comme très prospective pour les gisements de type IOCG. Le

type IOCG comprend un large éventail de gisements, souvent polymétalliques et de grandes dimensions, qui peuvent notamment produire du fer, du cuivre, de l'or, de l'uranium, de l'argent, du cobalt et des ÉTR. L'exemple le plus connu d'IOCG est la mine Olympic Dam, localisée en Australie occidentale, l'un des plus gros gisements connus au monde. D'autres zones prospectives reconnues sur la propriété se rapportent à des types de gisements classiques présents dans les ceintures de roches vertes archéennes, tels que les zones de cisaillement avec minéralisation en cuivre-or et les sulfures massifs volcanogènes. Par ailleurs, les données des programmes réalisés en 2010-2011 révèlent un fort potentiel d'exploration pour le diamant. Une évaluation des roches intrusives ultramafiques et des dykes de carbonatite récemment découverts (communiqué du 9 février 2012) est en cours et prend en compte les données de géochimie multi-élémentaire des sédiments de fonds de lacs, les levés aéromagnétiques détaillés, l'interprétation structurale et les résultats de prospection. Les propriétés Rex, Rex Sud et NCG couvrent un corridor structural profondément enraciné (la « zone Allemand-Tasiat ») qui a déjà été reconnu par le Ministère des Ressources naturelles du Québec comme étant favorable pour le diamant.

Le programme d'exploration réalisé en 2011 était une composante du programme d'exploration de 3,9 millions de dollars entièrement financé par Azimut pour les propriétés Rex et NCG combinées. Le programme comportait des levés géophysiques au sol (49,2 kilomètres linéaires de polarisation provoquée (PP) et 122,3 kilomètres de magnéto-métrie) dans le but de mieux définir les cibles de forage sur les zones RBL et CM, 614 échantillons intercalaires de sédiments de fonds de lacs afin de mieux définir les cibles dans la partie ouest du projet, ainsi que 1 116 échantillons choisis de roches prélevés d'affleurements et de blocs erratiques lors des travaux de prospection couvrant l'ensemble de la propriété, et 2 172 mètres de forage de reconnaissance. Le programme de forage comportait 29 sondages peu profonds (2 113 m de forage rotary en 26 trous et 59 m de forage RC en 3 trous); 1 382 échantillons de forage ont été envoyés pour analyse. Les résultats ont été publiés dans un communiqué daté du 9 février 2012 et sont résumés dans les paragraphes précédents.

En 2012, le programme autofinancé d'Azimut totalisant 765 000 \$ au Nunavik, incluant la propriété Rex, avait pour but d'accroître la densité d'échantillonnage sur les zones minéralisées prometteuses déjà identifiées et d'effectuer des travaux de prospection de reconnaissance sur de nouvelles cibles. En tout, 175 échantillons choisis de roches ont été prélevés sur la propriété Rex.

Au cours de l'exercice financier 2015, Azimut a engagé 1 000 \$ (150 000 \$ en 2014) en renouvellements de claims et 79 000 \$ (102 000 \$ en 2014) en travaux d'exploration pour l'évaluation technique et l'interprétation des données. Azimut pourrait poursuivre son évaluation du projet Rex en 2016, de façon autonome si les conditions financières s'y prêtent ou dans le cadre d'un partenariat.

Propriété Duquet (or-cuivre-argent)

Le 7 octobre 2015, Azimut a annoncé l'acquisition de la propriété Duquet (figure 3) auprès des codétenteurs Redevances Aurifères Osisko Ltée (par l'entremise de sa filiale à part entière Osisko Exploration Baie James Inc.), Newmont Northern Mining ULC et SOQUEM Inc. Tous les droits, titres et intérêts dans la propriété ont été transférés à Azimut en contrepartie d'une redevance globale de 2,25 % des revenus nets de fonderie (*Net Smelter Return* ou « NSR ») sur la propriété, une redevance de 0,75 % NSR étant attribuée à chacun des trois codétenteurs antérieurs.

La propriété Duquet (30 claims, 12,8 km² en 2 blocs) est entièrement enclavée à l'intérieur de la propriété Rex, et ces deux propriétés combinées couvrent l'extrémité nord du Corridor de Rex. On trouve des minéralisations significatives en or et en cuivre sur la propriété Duquet, incluant les résultats historiques suivants obtenus d'échantillons choisis et en rainures :

- Or : 74,75 g/t Au, 56,78 g/t Au, 34,29 g/t Au, 16,08 g/t Au, 12,58 g/t Au, 11,4 g/t Au
- Argent : 552,9 g/t Ag, 331 g/t Ag, 64 g/t Ag sur 1,5 m (rainure)
- Cuivre : 10,38 % Cu, 6,4 % Cu sur 1,5 m (rainure), 2,9 % Cu, 1,51 % Cu

La propriété Duquet ajoute d'excellents prospects dans l'extension latérale de cibles majeures déjà connues sur la propriété Rex, et complète la position de contrôle d'Azimut sur la forte anomalie d'envergure régionale en cuivre et en terres rares dans les sédiments de fonds de lacs ciblée sur la propriété Rex.

Propriété Rex Sud (or-cuivre-argent-tungstène)

La propriété polymétallique Rex Sud (1 464 claims, 667,3 km²), détenue à 100 % par Azimut, couvre la partie centrale du Corridor de Rex de 300 kilomètres de longueur. En mai 2010, Azimut a annoncé la signature d'une lettre d'entente avec Mines Aurizon Ltée (« Aurizon »), en vertu de laquelle Aurizon pouvait acquérir un intérêt initial de 50 % dans le projet Rex Sud par la réalisation de 5,0 millions de dollars de travaux d'exploration sur une période de cinq (5) ans, incluant 5 000 mètres de forage au diamant, et un autre 15 % d'intérêt avec le dépôt d'une étude de faisabilité bancaire. Aurizon s'est depuis retiré de l'option visant à acquérir un intérêt dans la propriété Rex Sud (communiqué d'Azimut du 12 juin 2012).

En 2012, Azimut a complété un programme d'exploration autofinancé de 360 000 \$ au Nunavik, comportant des travaux d'échantillonnage de roches sur deux grandes zones définies sur la propriété Rex Sud. Les résultats ont été publiés dans deux communiqués datés du 13 septembre 2012 et du 4 octobre 2012 (voir ci-dessous pour plus de détails). En 2011, Azimut et Aurizon ont conjointement planifié un programme d'exploration complet géré par Aurizon et comportant des levés géophysiques au sol (53,9 kilomètres linéaires de PP et 149,5 kilomètres de magnétométrie), 257 échantillons intercalaires de sédiments de fonds de lacs, 2 530 échantillons de prospection, 145,35 mètres d'échantillons en rainures (149 échantillons en 16 rainures) et 4 934 mètres de forage en 53 trous sur deux zones (4 467 m de forage rotary et 467 m de forage RC; total de 3 171 échantillons). Les résultats ont été publiés dans deux communiqués, datés du 31 octobre 2011 et du 4 avril 2012 (voir ci-dessous pour plus de détails). En 2010, Azimut était gérant du programme d'exploration qui comportait un levé géophysique aéroporté couvrant l'ensemble de la propriété (5 410 kilomètres linéaires), un levé détaillé de géochimie des sédiments de fonds de lacs (765 échantillons) et de la prospection.

Plus de 30 zones et prospects minéralisés ont été découverts sur Rex Sud jusqu'à présent (figure 4). La **zone Augossan** (or-argent-cuivre-tungstène-étain) est la plus grande zone minéralisée connue pour l'instant, et elle présente un intérêt particulier compte tenu de l'ascension fulgurante du prix du tungstène ces dernières années. Elle représente la première occurrence rapportée de teneurs significatives en tungstène dans la région du Nunavik. Les autres substances d'intérêt sont le bismuth, le tantale, le béryllium, le rubidium, le molybdène, le rhénium, le tellure et le lithium.

La zone Augossan apparaît comme une très large enveloppe polymétallique située au contact d'une intrusion granitique à fluorite et topaze (le **Complexe intrusif de Qalluviartuuq**) et de roches volcano-sédimentaires. Les données de forage, de rainurage et de prospection permettent de délimiter un corridor minéralisé de 7 000 mètres de long et de 100 à 350 mètres de large, qui demeure ouvert dans toutes les directions, notamment vers l'intrusion.

En tout, 78 échantillons choisis ont été prélevés dans cette zone en 2012, surtout à partir d'affleurements. Les meilleures teneurs obtenues comprennent :

Cuivre (%)	Tungstène (%)	Or (g/t)	Argent (g/t)	# échantillon
0,84	1,03	-	31,4	L253840
1,71	0,02	1,3	17,9	L253842
1,27	0,18	-	45,1	L253839
0,37	0,21	0,6	62,3	L253836
0,09	1,35	0,4	-	L253803
1,08	0,02	0,6	9,0	L253849

Les résultats pour l'ensemble des 788 échantillons choisis prélevés dans cette zone de 2010 à 2012 se présentent comme suit :

- Cuivre : 136 échantillons indiquent des teneurs supérieures à 0,1 % Cu, incluant 25 échantillons avec des teneurs variant de 0,5 % à 2,56 % Cu
- Tungstène : 71 échantillons indiquent des teneurs supérieures à 0,05 % W, incluant 49 échantillons avec des teneurs variant de 0,1 % à 4,62 % W
- Or : 141 échantillons indiquent des teneurs supérieures à 0,1 g/t Au, incluant 28 échantillons avec des teneurs variant de 1,0 g/t à 23,3 g/t Au
- Argent : 209 échantillons indiquent des teneurs supérieures à 1,0 g/t Ag, incluant 49 échantillons avec des teneurs variant de 10,0 g/t à 90,0 g/t Ag

Les meilleurs résultats d'échantillonnage en rainures obtenus en 2011 comprennent notamment les suivants : 13,75 g/t Au, 15,8 g/t Ag et 0,23 % Cu sur 1,1 m; 3,15% W sur 1 m; et 0,64 % W sur 3 m. Les rainures ont été tracées à 90 degrés de l'orientation apparente de la minéralisation. Les meilleurs résultats de forage obtenus en 2011 comprennent notamment les suivants : 0,14 % W sur 15,24 m avec un intervalle à 4,20 g/t Ag, 893 ppm Bi, 0,12 % W et 0,35 % Cu sur 7,62 m; 1,28 g/t Au, 8,41 g/t Ag et 0,12 % Cu sur 6,1 m; 1,10 g/t Au et 2,60 g/t Ag sur 9,14 m; 0,56 % W, 2,84 g/t Ag et 0,11 % Cu sur 1,52 m. Les épaisseurs réelles des intervalles de forage sont évaluées à environ 75 % à 100 % de la longueur dans l'axe de forage.

La **zone Anorthosite** enrichie en or-cuivre-tungstène a aussi été découverte en 2010 (voir communiqué du 8 novembre 2010), à plusieurs kilomètres au sud de la zone Augossan. Quelques forages de reconnaissance et des données de prospection permettent de délimiter, de façon préliminaire, une enveloppe de 4 kilomètres de long par 200 mètres de large, avec des minéralisations en Au, Ag, Cu, W, et Te.

La **zone Copperton**, découverte à environ 5 kilomètres au sud-est de la zone Anorthosite, s'étend sur 3 500 mètres de long par 20 à 100 mètres de large. La minéralisation en chalcopryrite et pyrite se présente typiquement sous forme disséminée, en veinules et en lentilles de sulfures massifs et est encaissée dans une intrusion feldspathique à fort pendage montrant du cisaillement d'intensité variable, des amphibolites et des métasédiments gneissiques. Les résultats du programme d'échantillonnage intercalaire réalisé en 2012 révèlent des teneurs régulièrement élevées en cuivre-or-argent au sein de l'enveloppe déjà définie. Les meilleurs teneurs obtenues parmi les 218 échantillons choisis de roches comprennent notamment les suivants :

Cuivre (%)	Or (g/t)	Argent (g/t)	# échantillon
7,37	3,86	56,9	L253563
2,17	9,56	31,4	L253585
1,19	1,96	11,5	L253742
0,74	4,62	4,46	L253549

Les résultats pour l'ensemble des 273 échantillons prélevés dans cette zone en 2011 et 2012 se présentent comme suit :

- Cuivre : 91 échantillons indiquent des teneurs supérieures à 0,1 % Cu, incluant 32 échantillons avec des teneurs variant de 0,5 % à 9,28 % Cu
- Or : 89 échantillons indiquent des teneurs supérieures à 0,1 g/t Au, incluant 19 échantillons avec des teneurs variant de 1,0 g/t à 9,56 g/t Au
- Argent : 77 échantillons indiquent des teneurs supérieures à 1,0 g/t Ag, incluant 14 échantillons avec des teneurs variant de 10,0 g/t à 82,7 g/t Ag

Plusieurs échantillons indiquent également des teneurs significatives en tellure (jusqu'à 38,4 g/t Te) et en cobalt (jusqu'à 500 ppm Co).

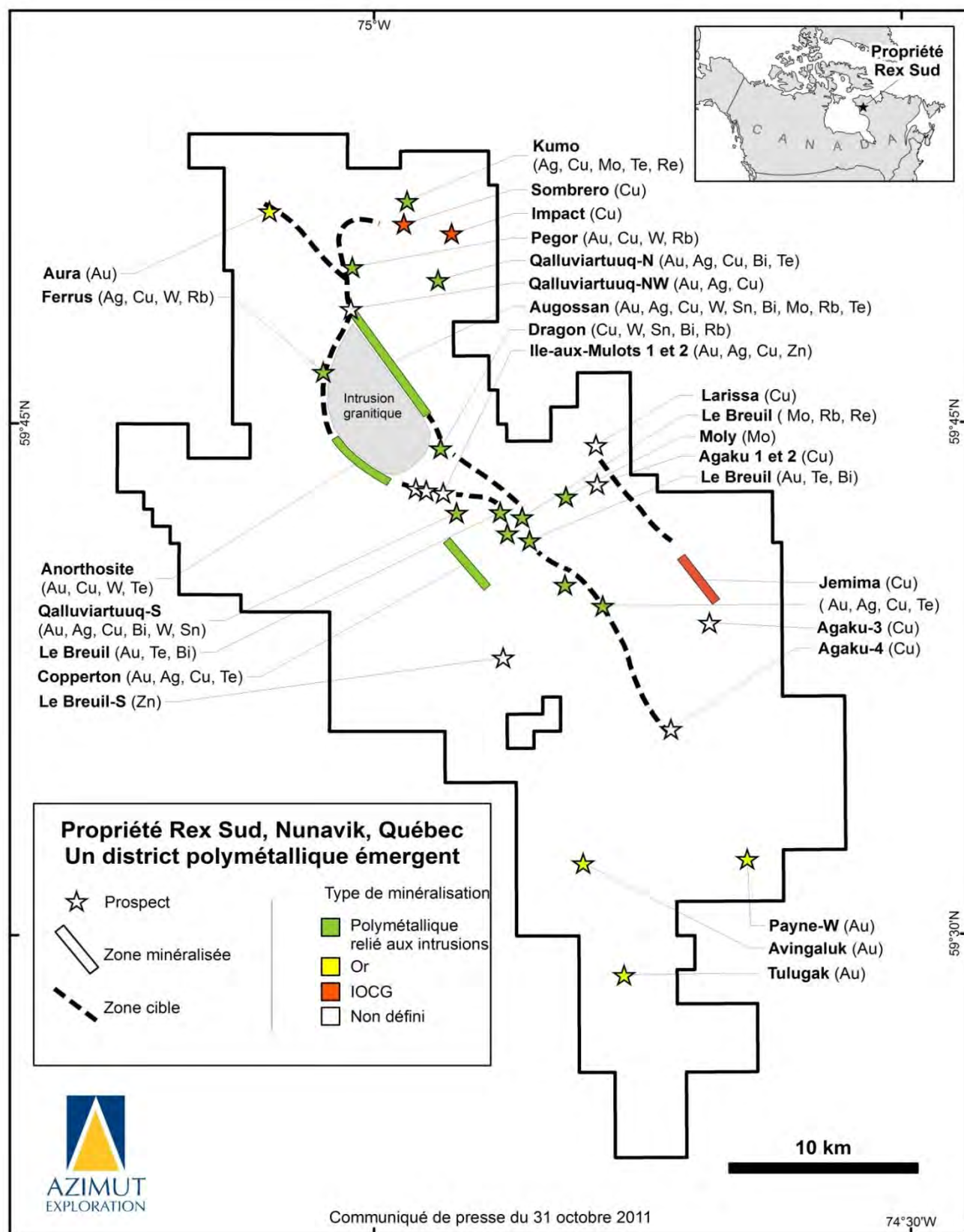


Figure 4 : Principales zones minéralisées sur la propriété polymétallique Rex Sud (Au-Cu-Ag-W), détenue à 100 % par Azimut et l'une des trois propriétés d'Azimut couvrant le Corridor de Rex dans le Nord du Québec.

La **zone Aura-Pegor** de 2 kilomètres de long est caractérisée par de la pyrite disséminée et une forte altération, incluant de la tourmaline en veinules et en stockwerks avec silice et albite. Les analyses d'échantillons choisis de roches comptent 15 échantillons avec des teneurs variant de 0,5 g/t Au à 11,75 g/t Au. De plus, cette zone présente des valeurs anormales en cuivre (jusqu'à 0,37 % Cu), tungstène (jusqu'à 0,06 % W), bismuth (jusqu'à 0,14 % Bi) et tellure (jusqu'à 34 g/t Te).

La **zone Jemima** forme un corridor minéralisé de 2 kilomètres de long par 30 à 100 mètres de large caractérisé par de la chalcopryrite et de la bornite disséminées à semi-massives, associées à de l'hématite-magnétite en veines, veinules ou en ciment de brèches, accompagnées par une forte altération potassique pénétrative, de la silice, chlorite et épidote. La minéralisation et les altérations associées sont reliées à une structure cassante qui recoupe clairement les roches gneissiques archéennes encaissantes. Quinze échantillons choisis de roches ont des teneurs variant de 0,5 % à 2,86 % Cu, jusqu'à 0,17 % Mo et jusqu'à 0,422 g/t Re.

La propriété Rex Sud présente des évidences de deux types de systèmes minéralisés importants, de l'échelle d'un district :

1. Un système principalement localisé autour du Complexe intrusif de Qalluviartuuq, une intrusion de forme ovoïde de 15 kilomètres par 5 kilomètres, avec fluorite-topaze, comprenant les zones Augossan, Anorthosite et Copperton, et les prospectus Pegor, Ferrus, Dragon et Le Breuil. En plus de ces zones minéralisées connues, un potentiel d'exploration considérable existe sur une étendue de 30 kilomètres, soit le long du contact entre l'intrusion et les roches volcano-sédimentaires encaissantes, de même que dans l'intrusion elle-même. Ce couloir favorable de 30 kilomètres est marqué par une anomalie magnétique linéaire autour de l'intrusion. Les secteurs Aura-Pegor et Le Breuil, deux zones caractérisées par l'abondance de tourmaline et une moindre quantité de fluorite, pourraient indiquer des secteurs relativement moins érodés du système (possiblement des zones apicales), dans les extensions nord-ouest et sud-est du couloir Augossan.
2. Des minéralisations de type IOCG, associées à des structures cassantes, avec principalement des teneurs en cuivre accompagnées d'hématite et d'altération potassique pénétrative, représentées par la zone Jemima et les prospectus Sombrero et Impact. Les prospectus Larissa, Agaku-1, Agaku-2 et Agaku-4 pourraient aussi être des minéralisations de type IOCG.

Le contexte du Corridor de Rex (c'est-à-dire les projets Rex, Rex Sud et NCG) peut être comparé avec celui de la province minérale de classe mondiale de Carajás au Brésil. Cette région renferme plusieurs gisements IOCG importants (Sossego, Salobo, Alemão, Gameleira et Cristalino) et des gisements à Cu-Au-(W-Bi-Sn) et W (Breves, Aguas Claras) associés à des intrusions granitiques anorogéniques. Les âges des gisements IOCG du Carajás varient de l'Archéen (2,77 milliards d'années) au Paléoprotérozoïque (1,73 milliard d'années). Le gisement de Breves, associé à une intrusion, est Paléoprotérozoïque (1,88 milliard d'années). Breves (50 Mt @ 1,22 % Cu, 0,75 g/t Au, 2,4 g/t Ag, 0,12 % W, 70 ppm Sn, 175 ppm Mo, et 75 ppm Bi) présente de nombreux caractères communs au système minéralisé de Qalluviartuuq sur la propriété Rex Sud, avec en particulier la présence de fluorite, tourmaline, chalcopryrite, pyrite, arsénopyrite, wolframite, cassitérite, bismuthinite et bismuth natif.

Au cours de l'exercice financier 2015, Azimut a engagé 24 000 \$ (125 000 \$ en 2014) en renouvellements de claims et 93 000 \$ (95 000 \$ en 2014) en travaux d'exploration pour l'évaluation technique et l'interprétation des données. Afin de poursuivre l'évaluation du projet, des travaux de suivi par géophysique aéroportée, prospection et forage seraient nécessaires pour vérifier les intersections de forage antérieures ainsi que les nouvelles cibles, particulièrement dans les zones Copperton, Augossan et Jemima. Azimut pourrait poursuivre son évaluation du projet Rex Sud en 2016, de façon autonome si les conditions financières s'y prêtent ou dans le cadre d'un partenariat.

Propriété NCG (cuivre-or)

La propriété NCG (19 claims; 8,4 km²) forme l'extrémité sud du Corridor de Rex. Plusieurs cibles intéressantes avec des signatures comparables à celles des zones minéralisées sur Rex et Rex Sud ont fait l'objet d'un premier programme intensif de reconnaissance sur le terrain à l'été 2011 et d'un programme plus limité en 2012. Le

programme réalisé en 2011 et couvrant l'ensemble de la propriété a permis de recueillir 2 584 échantillons intercalaires de sédiments de fonds de lacs et 746 échantillons choisis de roches, provenant pour la plupart d'affleurements ou de blocs erratiques peu déplacés (communiqué du 8 mai 2012). Les résultats les plus probants ont été obtenus pour l'or (63 échantillons avec des teneurs supérieures à 0,1 g/t Au, incluant 21 échantillons avec des teneurs variant de 1,0 g/t à 26,1 g/t Au), l'argent (36 échantillons avec des teneurs variant de 1,0 g/t à 33,8 g/t Ag) et le cuivre (21 échantillons avec des teneurs variant de 0,1 % à 0,66 % Cu). Des teneurs élevées en tungstène (jusqu'à 0,77 % W), molybdène (jusqu'à 0,68 % Mo) et rhénium (jusqu'à 0,27 g/t Re) ont aussi été obtenues.

En 2012, le programme de travaux totalisant 360 000 \$ autofinancé par Azimut avait pour but d'augmenter la densité d'échantillonnage dans les meilleures zones minéralisées déjà connues et d'effectuer de la prospection de reconnaissance sur des cibles nouvellement définies. En tout, 61 échantillons choisis de roches ont été prélevés sur la propriété NCG.

Au cours de l'exercice financier 2015, Azimut a engagé 1 000 \$ (7 000 \$ en 2014) en renouvellements de claims et 4 000 \$ (18 000 \$ en 2014) en travaux d'exploration pour l'amortissement du camp associé à cet actif. Les claims étaient toujours en règle au 10 décembre 2015, mais Azimut a décidé de ne pas poursuivre son évaluation du projet en raison de la conjoncture difficile sur les marchés des métaux et de l'absence de partenaire pour conclure une entente d'option sur la propriété. Par conséquent, la propriété NCG a été entièrement dépréciée en 2015.

Propriété Diana (cuivre-nickel-cobalt-ÉTR)

Azimut a acquis la propriété Diana dans l'est du Nunavik par désignation sur carte en 2009. La propriété est constituée de trois (3) blocs de claims distincts totalisant 130 claims couvrant une superficie de 58,9 km². Elle est marquée par une forte empreinte géochimique multi-élémentaire de 45 kilomètres de longueur dans les sédiments de fonds de lacs, et est considérée comme un projet d'exploration important pour le cuivre, le nickel, le cobalt et les ÉTR. La propriété est bien positionnée, à seulement 40 kilomètres au nord-ouest de la ville de Kuujuaq et environ 50 kilomètres au sud-ouest de la côte de la baie d'Ungava.

Les premiers travaux d'exploration ont été effectués à l'été 2010 par le partenaire d'Azimut à l'époque, Valencia Ventures Inc. (« Valencia »). Ces travaux comprenaient des levés aéroportés magnétiques et spectrométriques, de la géochimie détaillée de sédiments de fonds de lacs, et de la prospection intensive. Six (6) zones cibles ont été identifiées, dont quatre (4) montrent des anomalies fortes à très fortes en cuivre-nickel-cobalt combinés dans les sédiments de fonds de lacs. La plus grande cible s'étire sur 16 kilomètres de long et coïncide avec une série de crêtes magnétiques qui pourraient correspondre à un complexe intrusif lité de composition mafique à ultramafique qui n'aurait pas été reconnu auparavant.

Au cours de l'exercice financier 2015, Azimut n'a pas engagé de fonds en renouvellements de claims (15 000 \$ en 2014) ni en travaux d'exploration (42 000 \$ en 2014). Les claims étaient toujours en règle au 10 décembre 2015, mais Azimut a décidé de ne pas poursuivre son évaluation du projet en raison de la conjoncture difficile sur les marchés des métaux et de l'absence de partenaire pour conclure une entente d'option sur la propriété. Par conséquent, la propriété Diana a été entièrement dépréciée en 2015.

NUNAVIK – PROPRIÉTÉ POUR LE CUIVRE-OR

Propriété Qassituq

À l'automne 2012, Azimut a acquis trois propriétés pour le cuivre-or dans le nord du Nunavik suite au traitement systématique des données géoscientifiques réalisé par Azimut sur l'ensemble de la région (communiqué du 17 janvier 2013). La propriété Qassituq (164 claims, 67,5 km²), détenue à 100 % par Azimut, se trouve au nord de la Ceinture de Cape Smith, à une distance de 85 kilomètres au sud du village inuit de Salluit, sur les rives de l'Océan Arctique, et 145 kilomètres à l'ouest de la mine de calibre mondial Raglan exploitée par Glencore.

La propriété présente de très fortes anomalies géochimiques dans les sédiments de fonds de lacs, notamment en arsenic et/ou en cuivre. Elle englobe également plusieurs indices minéralisés historiques (échantillons choisis), notamment des prospects avec des teneurs jusqu'à 4,13 % Cu et 2,94 g/t Au. La propriété Qassituq présente aussi

un fort potentiel pour les éléments du groupe du platine (ÉGP) en raison de la présence de lithologies ultramafiques sur la propriété. Un trou de forage au diamant a recoupé un intervalle historique à des teneurs de 0,75 g/t Pd, 0,29 g/t Pt et 0,18 g/t Au sur 15 m (sondages H-8-97).

Au cours de l'exercice financier 2015, Azimut a engagé 2 000 \$ (14 000 \$ en 2014) en renouvellements de claims et 20 000 \$ (36 000 \$ en 2014) en travaux d'exploration pour l'évaluation technique et l'interprétation des données. Azimut pourrait poursuivre son évaluation de la propriété Qassituq en 2016, de façon autonome si les conditions financières s'y prêtent ou dans le cadre d'un partenariat.

Propriété Nantais

La propriété aurifère Nantais (383 claims; 160,5 km²), détenue à 100 % par Azimut, est localisée à environ 80 kilomètres au sud de la mine de nickel Raglan exploitée par Glencore, et à 115 kilomètres au sud-ouest du village inuit de Kangiqtujuaq (figure 5). Azimut y a réalisé un premier programme de prospection à l'été 2011, récoltant 24 échantillons choisis prélevés en affleurement pour la plupart, puis a récolté 128 échantillons de plus lors des travaux de suivi en 2012. Jusqu'à présent, des minéralisations ont été reconnues le long d'un corridor de 3 kilomètres de long, ouvert dans toutes les directions, qui englobe trois prospects historiques. La minéralisation est encaissée dans une unité de roches volcaniques mafiques et felsiques, de fort pendage et d'orientation N-S, appartenant au Complexe de Nantais, partie de la Sous-province géologique de Minto dans la Province archéenne du Supérieur. Les résultats obtenus et le contexte géologique indiquent un excellent potentiel pour des gisements de type sulfures massifs volcanogènes polymétalliques riches en or.

Les meilleurs résultats du programme 2012 se présentent comme suit (communiqué du 18 septembre 2012) :

Or (g/t)	Argent (g/t)	Cuivre (%)	# échantillon
15,15	31,30	0,86	J351726
15,50	4,53	0,10	J351722
9,98	9,26	0,06	J351723
2,21	66,10	0,80	J351728
1,83	41,50	0,45	J351717

De nombreux échantillons présentent également des valeurs anormales en zinc (jusqu'à 2,26 % Zn) et en plomb (jusqu'à 1,29 % Pb). Les faits saillants de 2011 incluent la découverte de deux nouveaux prospects aurifères, à 16,7 g/t Au en affleurement et à 26,1 g/t Au d'un bloc erratique proximal (communiqué du 19 avril 2012). Les résultats pour l'ensemble des 152 échantillons prélevés sur la propriété en 2011 et 2012 se présentent comme suit :

- Or : 31 échantillons indiquent des teneurs supérieures à 0,1 g/t Au, incluant 14 échantillons avec des teneurs variant de 1,0 g/t à 26,10 g/t Au
- Argent : 93 échantillons indiquent des teneurs supérieures à 1,0 g/t Ag, incluant 15 échantillons avec des teneurs variant de 10,0 g/t à 99,30 g/t Ag
- Cuivre : 17 échantillons indiquent des teneurs variant de 0,1 % à 0,86 % Cu

En juillet 2014, Azimut a poursuivi l'évaluation du potentiel de la propriété Nantais en réalisant un levé géophysique héliporté. Ces travaux consistaient en un levé électromagnétique en domaine temporel de type VTEM-Plus et un levé magnétique à haute résolution, pour un total de 998 kilomètres linéaires le long de lignes de vol espacées de 200 mètres. Le levé a été effectué par Geotech Ltd d'Aurora en Ontario et avait pour but d'avancer le projet jusqu'à l'étape de forage en délimitant des conducteurs de haute qualité coïncidant à des prospects et des structures minéralisées connues ou situés dans les extensions latérales. Des anomalies électromagnétiques d'une longueur cumulative de 18,4 kilomètres ont été identifiées le long de 23 conducteurs distincts. Ces derniers comprennent un groupe de conducteurs formant une enveloppe de 1,2 kilomètre de long par jusqu'à 900 mètres de large qui coïncide avec un corridor minéralisé de 3 kilomètres par 200 mètres délimité par Azimut (communiqués du 27 août et du 29 septembre 2014).

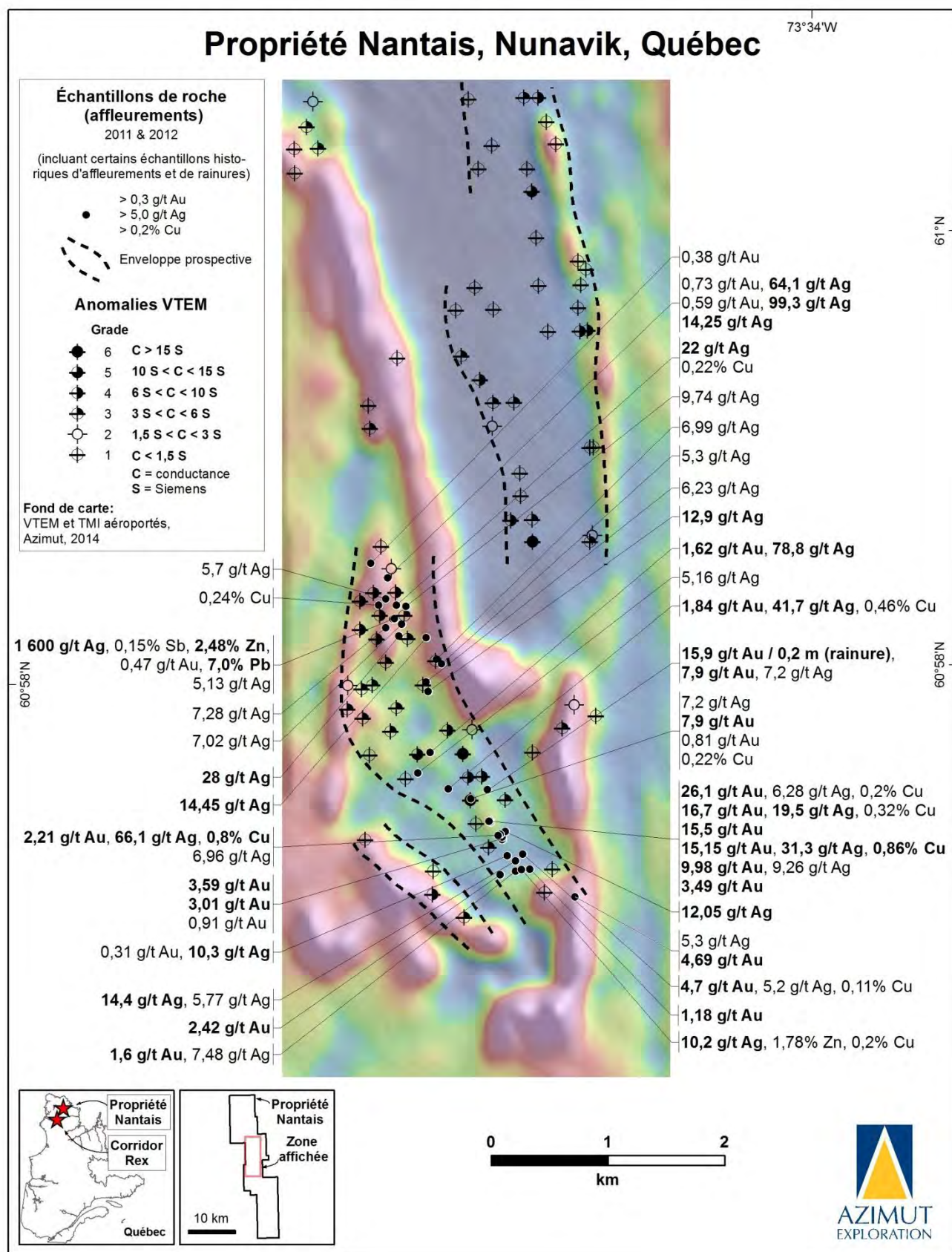


Figure 5 : Principales zones minéralisées sur la propriété polymétallique (Au, Ag, Cu-Zn) Nantais, détenue à 100 % par Azimut et située dans la région du Nunavik, Nord du Québec.

Au cours de l'exercice financier 2015, Azimut a engagé 1 000 \$ (44 000 \$ en 2014) en renouvellements de claims et 43 000 \$ (293 000 \$ en 2014) en travaux d'exploration pour l'évaluation technique et l'interprétation des données. Azimut pourrait poursuivre son évaluation de la propriété Nantais en 2016, de façon autonome si les conditions financières s'y prêtent ou dans le cadre d'un partenariat.

NUNAVIK – PROPRIÉTÉ POUR L'URANIUM

Propriété Rae Nord

Azimut considère que le Nunavik a un fort potentiel pour des gisements d'uranium à fort tonnage associés à des roches intrusives dans un contexte de haut faciès métamorphique. Azimut détient une (1) propriété pour l'uranium au Nunavik. La propriété Rae Nord (66 claims; 29,7 km²) se situe dans une partie de la région de la baie d'Ungava qui est considérée par la direction comme une nouvelle province uranifère au Canada. AREVA, un acteur important du secteur de l'uranium, détient d'ailleurs une vaste position de terrain dans le même secteur.

La propriété Rae Nord mesure environ 35 kilomètres de long par jusqu'à 30 kilomètres de large, et se trouve à environ 20 kilomètres de la côte est de la baie d'Ungava et du village de Kangiqsualujjuaq, et à 160 kilomètres au nord-est de la ville de Kuujuaq. Le projet présente un fort potentiel, suggéré par la signature géochimique de la propriété, son association avec des granites d'anatexie et son association spatiale avec des structures profondes. Le modèle d'exploration privilégié est celui d'un gisement à fort tonnage avec des minéralisations uranifères disséminées dans une intrusion et ses roches encaissantes. Un exemple de ce type de gisement est Rössing en Namibie, l'une des plus grandes mines d'uranium au monde. Des concentrations secondaires proximales le long de failles fragiles ou ductiles-fragiles tardi- à post-intrusives sont également envisagées. Le contexte sur la propriété Rae Nord est similaire à bien des égards à celui de plusieurs sites uranifères importants au Québec et dans la *Central Mineral Belt* au Labrador, une région voisine reconnue pour son potentiel uranifère.

Entre 2006 et 2009, au moins douze (12) zones minéralisées ont été découvertes en surface sur la propriété Rae Nord et aux alentours, sur une distance cumulative de 17 kilomètres et avec des teneurs atteignant 3,3 % U₃O₈. Ces zones montrent une excellente corrélation spatiale avec les anomalies en uranium identifiées lors des levés géophysiques aéroportés sur la propriété. Plusieurs cibles n'ont pas encore été vérifiées sur le terrain et plusieurs zones minéralisées sont toujours ouvertes latéralement. Depuis 2009, la propriété n'a fait l'objet d'aucun programme de travaux majeur compte tenu de la volatilité du marché de l'uranium, de l'incident nucléaire majeur qui s'est produit en mars 2011 à Fukushima, et de l'incertitude actuelle à l'égard du développement de projets pour l'uranium au Québec.

Azimut est d'avis que le projet Rae Nord couvre des cibles uranifères importantes dans la région, notamment celles situées le long d'une zone de contact entre les roches métasédimentaires protérozoïques du Groupe de Lake Harbour et le socle granitisé d'âge Archéen. Sur sa propriété Cage située à proximité, AREVA a complété plus de 10 000 mètres de forage en 2009 et y a annoncé la découverte de 14 zones minéralisées avec des teneurs atteignant 9,34% U₃O₈, encaissées pour la plupart dans des roches métasédimentaires du Groupe de Lake Harbour, décrit par la minière comme une « importante province uranothorifère » dans un rapport déposé auprès du gouvernement du Québec en 2007.

Le projet Rae Nord de la Société bénéficie de plusieurs avantages stratégiques, notamment le potentiel de la propriété pour y délimiter des ressources significatives à faible profondeur, éventuellement exploitables par fosse à ciel ouvert, et la position de la propriété à courte distance des installations portuaires sur la côte de la baie d'Ungava, à proximité d'eaux marines profondes et près d'un aéroport permanent et d'autres infrastructures.

Au cours de l'exercice financier 2015, Azimut a engagé 1 000 \$ en renouvellements de claims (6 000 \$ en 2014) mais n'a pas engagé de dépenses d'exploration pour l'évaluation technique et l'interprétation des données (2 000 \$ en 2014). La propriété avait été entièrement dépréciée en 2014 puisqu'aucune dépense d'E&E n'était prévue en 2015 en raison de l'incertitude qui plane sur l'industrie de l'uranium au Québec. Azimut a l'intention de garder la propriété Rae Nord en règle jusqu'à ce que le gouvernement du Québec se prononce sur l'avenir des activités d'exploration et d'exploitation minière pour l'uranium au Québec.

RÉGION DE LA BAIE JAMES

La région de la Baie James a été le premier secteur ciblé par Azimut pour y appliquer sa méthodologie de modélisation du potentiel minéral en 2003 et elle demeure une priorité stratégique. Les propriétés actuelles de la Société sont concentrées dans le secteur du réservoir Opinaca (camp aurifère Éléonore) et dans le secteur de la rivière Eastmain. Azimut détient des intérêts dans cinq (5) propriétés pour l'or et une (1) propriété pour le chrome et les éléments du groupe du platine (ÉGP).

SECTEUR DU RÉSERVOIR OPINACA (CAMP ÉLÉONORE) – PROPRIÉTÉS POUR L'OR

Le secteur Opinaca est situé au nord-est du réservoir Opinaca dans la région de la Baie James, à 320 kilomètres de Matagami ou de Chibougamau. En 2004, Mines Virginia Inc. a découvert l'important gîte aurifère Roberto sur son projet Éléonore, qui a depuis ce temps été acquis par Goldcorp Inc. (« Goldcorp »). La mine a coulé son premier lingot d'or le 1^{er} octobre 2014, et devrait progresser pour atteindre la capacité nominale de traitement de 7 000 tonnes par jour d'ici le premier semestre de 2018 (communiqué de Goldcorp publié le 2 octobre 2014). La minéralisation a été vérifiée par forage sur une distance latérale d'environ 1 900 mètres et jusqu'à 1 400 mètres de profondeur, où elle demeure ouverte. Dans l'ensemble, 85 % des réserves ont été délimitées au-dessus de 600 mètres de profondeur. L'estimation de réserves et de ressources minérales conforme au Règlement 43-101 annoncée par Goldcorp en date du 31 décembre 2014 faisait état de réserves prouvées et probables de 24,6 Mt à 6,3 g/t Au pour 4,97 Moz d'or, de ressources mesurées et indiquées de 5,19 Mt à 6,3 g/t Au pour 1,06 Moz d'or, et de ressources présumées de 13,09 Mt à 7,19 g/t Au pour 2,80 Moz d'or (site web de Goldcorp). Selon l'estimation actuelle de réserves, la durée d'exploitation minière serait d'au moins 15 ans avec une production annuelle prévue de 500 000 à 600 000 onces. D'importants travaux de forage au diamant sont en cours afin de convertir les ressources en réserves et ainsi prolonger la durée de vie de la mine (communiqué de Goldcorp du 19 février 2015).

Avant et après la découverte d'Éléonore en 2004, Azimut a acquis des positions de terrain importantes basé sur les résultats de ciblage provenant d'une modélisation régionale du potentiel en or couvrant l'ensemble de la région de la Baie James. Par conséquent, elle s'est taillée une place parmi les principaux détenteurs de terrains dans le secteur. Sur la propriété Éléonore de Goldcorp, plusieurs cibles d'exploration sont localisées à proximité immédiate des limites des terrains détenus par Azimut.

Azimut détient présentement quatre (4) propriétés aurifères dans le secteur Opinaca, dont le contexte géologique est comparable à celui d'Éléonore (figure 6) :

1. Opinaca A
 - Entente avec Everton Resources Inc. (« Everton »)
 - 322 claims en 1 bloc pour une superficie totale de 167,7 km²
2. Opinaca B
 - Entente avec Everton et Hecla Québec Inc. (« Hecla », anciennement Aurizon)
 - 235 claims en 2 blocs, pour une superficie totale de 122,9 km²
3. Opinaca D
 - Aucune entente de partenariat
 - 422 claims en 2 blocs, pour une superficie totale de 220,0 km²
4. Éléonore Sud
 - Entente tripartite avec Eastmain Resources Inc. (« Eastmain Resources ») et Goldcorp
 - 282 claims pour une superficie totale de 147,6 km²

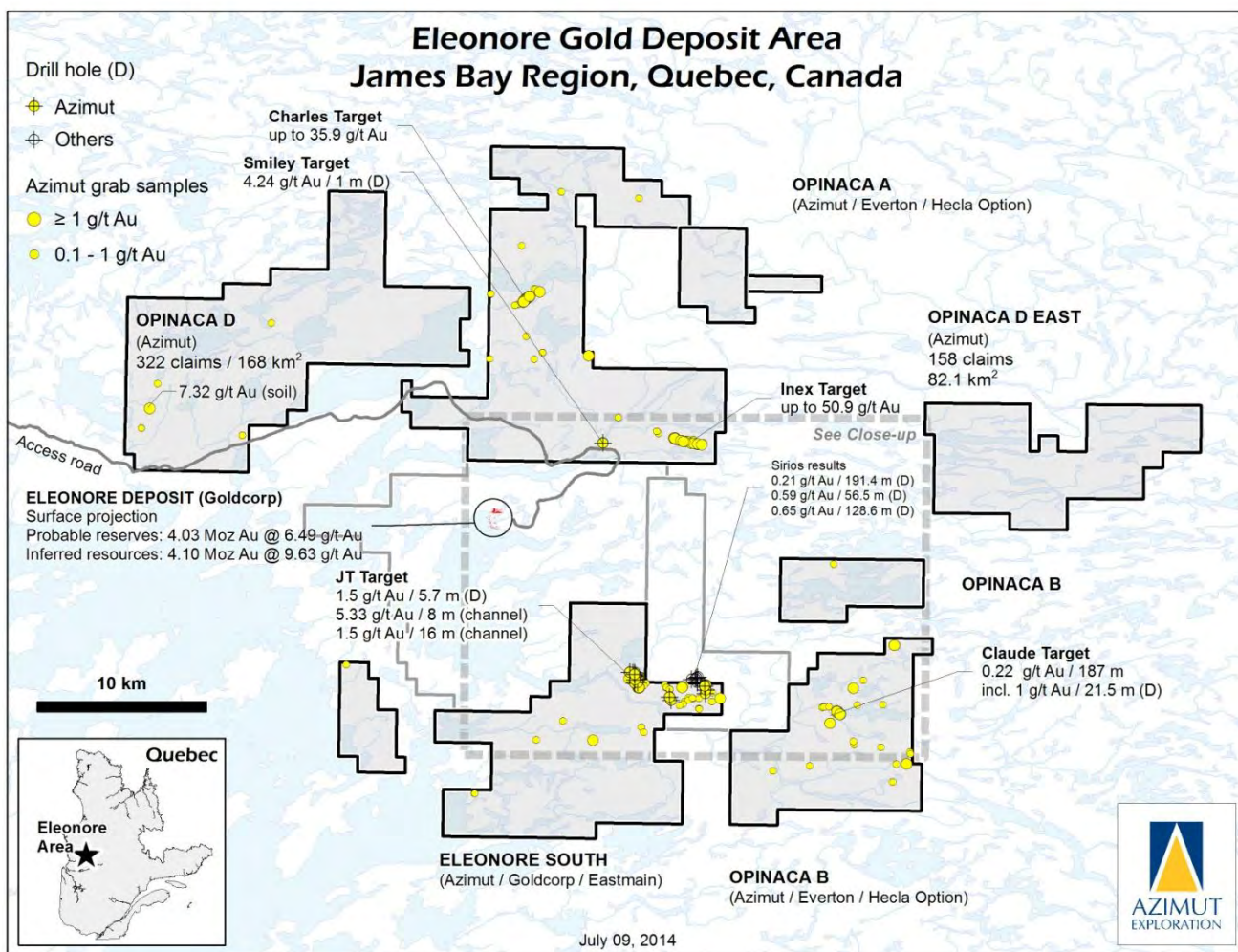


Figure 6 : Propriétés aurifères d'Azimut à proximité du gisement aurifère Éléonore de Goldcorp dans le secteur du réservoir Opinaca, dans le centre du Québec.

Propriétés Opinaca A et B

La propriété Opinaca A est adjacente à la propriété Éléonore de Goldcorp, tandis que la propriété Opinaca B comprend deux blocs de claims situés plus à l'est (figures 6 et 7). En avril 2010, Azimut a confirmé que son partenaire Everton avait acquis sa participation de 50 % dans les propriétés Opinaca A et B. En septembre 2010, les propriétés ont fait l'objet d'une entente tripartite impliquant Azimut, Everton et Hecla, en vertu de laquelle Hecla pouvait acquérir une participation de 50 % dans chacune des deux propriétés en contrepartie de paiements cumulatifs de 580 000 \$ en trésorerie et d'un montant total de 6 millions de dollars en travaux d'exploration sur une période de quatre (4) ans. Hecla pourra acquérir une participation additionnelle de 10 %, portant sa participation totale à 60 %, en contrepartie de paiements cumulatifs de 300 000 \$ en trésorerie et de dépenses totalisant 3 millions de dollars dans les trois (3) ans suivant la date d'élection, et du dépôt d'une étude de pré faisabilité indépendante le ou avant le quatrième anniversaire. La Société recevra des paiements en trésorerie de 290 000 \$ dans le cadre de la première option et de 150 000 \$ dans le cadre de la deuxième option, et sa participation résiduelle sera alors de 20 %. De plus, dans l'éventualité où des ressources minérales d'au moins 2 millions d'onces d'or à une teneur moyenne d'au moins 6 g/t Au sont découvertes avant la fin de la huitième année de l'entente d'option initiale, Hecla devra verser 1,5 million de dollars en actions ordinaires de Hecla, conditionnel à l'approbation des autorités réglementaires. La Société recevra 50 % des actions émises.

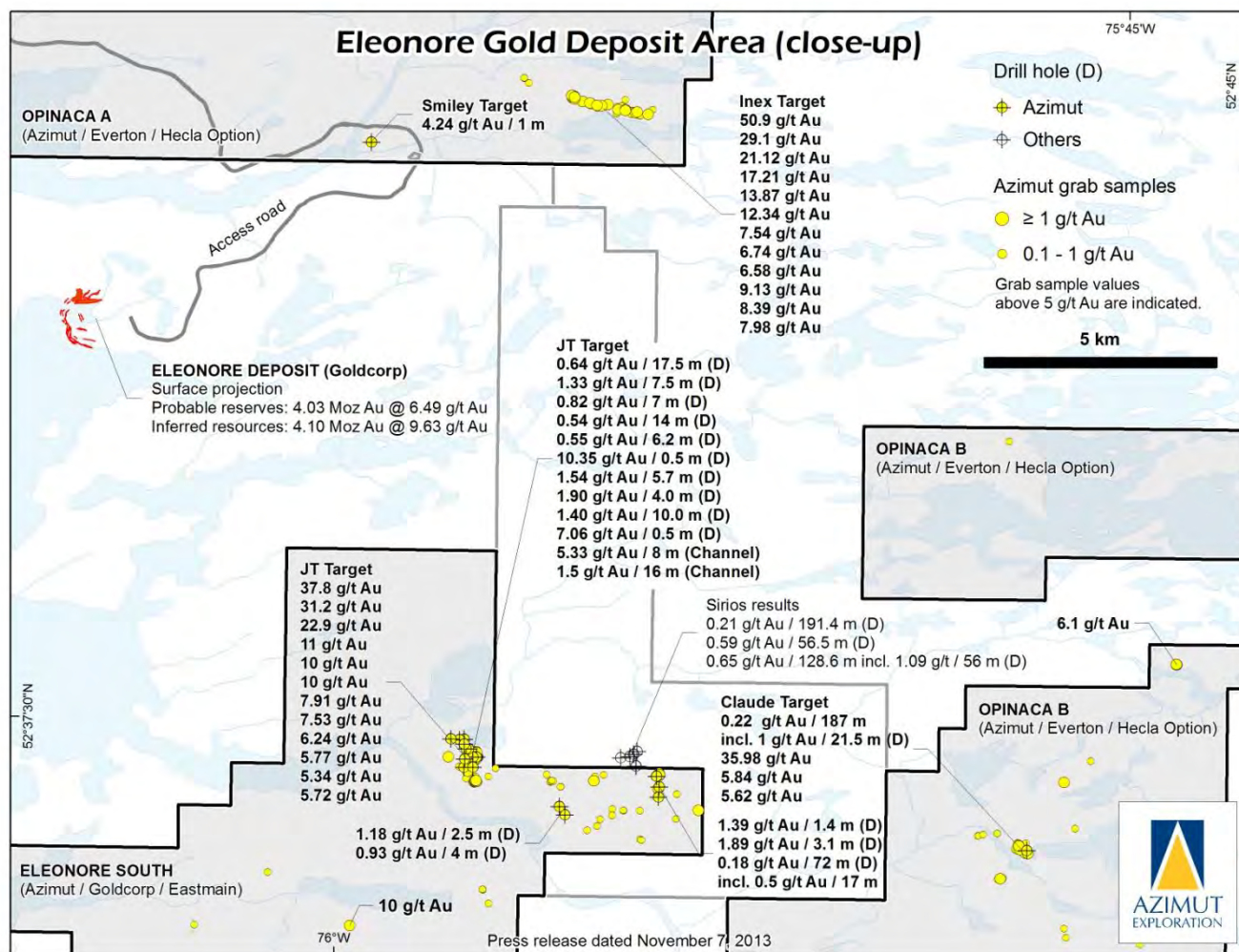


Figure 7 : Résultats significatifs obtenus sur les propriétés aurifères Opinaca A, Opinaca B et Éléonore Sud d'Azimut situées à proximité du gisement aurifère Éléonore de Goldcorp dans la région du réservoir Opinaca dans le centre du Québec.

Le 15 novembre 2013, l'entente a été modifiée pour prolonger le calendrier de travaux de deux (2) ans.

Le 14 novembre 2014, l'entente a été modifiée à nouveau afin d'exclure de l'entente tous les claims formant la propriété Opinaca A. Toutes les autres conditions demeurent inchangées.

Le 25 novembre 2015, la Société a annoncé que Hecla avait renouvelé son option visant l'acquisition d'un intérêt de 60 % dans la propriété Opinaca B.

Les travaux d'exploration ont débuté en 2005 sur la propriété Opinaca A, où les résultats de prospection de surface ont mis en évidence la présence d'indices aurifères avec des teneurs allant jusqu'à 50,9 g/t Au, répartis sur une étendue latérale de 1,7 kilomètre, nommé la **zone Inex**. Au cours de l'été 2007, les travaux de suivi par prospection ont mené à la découverte de la **cible Charles** dans la partie centrale d'Opinaca A avec des valeurs aurifères jusqu'à 35,9 g/t Au. Au cours de la même année, un système aurifère majeur a été identifié à la **cible Claude** sur la propriété Opinaca B. Le système semble faire partie d'un corridor aurifère beaucoup plus important orienté NE-SO à E-O et s'étirant de l'indice Manuel sur la propriété adjacente Wildcat détenue par Everton (12,0 g/t Au sur 4,6 m en échantillon en rainures) jusqu'aux indices sur la propriété Éléonore Sud d'Azimut juste à l'ouest d'Opinaca B. Au cours de l'hiver 2007, Everton, à titre de gérant des travaux, a complété deux programmes de forage totalisant 3 390 mètres sur les deux propriétés afin de vérifier toutes les cibles prioritaires. Les résultats d'analyse ont révélé une teneur de 0,22 g/t Au sur un intervalle de 187 m, incluant 1,0 g/t Au sur 21,5 m sur la cible Claude. Au cours

de l'hiver 2008, Everton a complété des levés géophysiques au sol (160 kilomètres linéaires de PP et de magnétométrie), ainsi qu'un suivi de 1 600 mètres de forage au diamant (cibles Charles, Smiley et Lola sur Opinaca A; cible Dominic sur Opinaca B). Les résultats comprenaient notamment des teneurs de 4,2 g/t Au sur 1 m et 0,4 g/t Au sur 1 m sur la **cible Smiley**, et 0,6 g/t Au sur 0,3 m et 0,6 g/t Au sur 1,2 m sur la **cible Dominic**.

En 2010, Hecla est devenu gérant des travaux sur le projet conformément aux modalités de l'entente d'option tripartite. En 2011, Hecla a complété un programme d'exploration de 1,0 million de dollars, comportant des travaux d'échantillonnage en surface, des levés géophysiques et 2 000 mètres de forage. En 2012, Hecla a poursuivi les travaux avec un programme intensif comportant 622 kilomètres linéaires de levés magnétiques et électromagnétiques héliportés, 684 échantillons de sols, 243 échantillons choisis de roches, 290 échantillons de roches en rainures provenant de 258,35 mètres de rainures, et 93 échantillons de tills (communiqué du 19 novembre 2012). Les principaux résultats sont la découverte de trois nouvelles cibles affleurantes sur la propriété Opinaca B. Ces cibles, localisées le long d'une structure est-ouest suivant la limite entre les sous-provinces géologiques d'Opinaca et de La Grande, présentent des similitudes avec le contexte géologique du gisement Éléonore. La **tranchée D8** montre une unité sédimentaire altérée et cisaillée de 20 mètres de large avec des amphibolites et des veinules de quartz-tourmaline. Les meilleurs résultats de rainurage incluent 2,3 g/t Au sur 1,0 m et 0,55 g/t Au sur 4,0 m. Ce secteur présente des anomalies aurifères dans les sols et dans les tills. Le **prospect Éric**, localisé à moins d'un kilomètre au nord du prospect D8, a livré huit (8) échantillons de roches prélevés en affleurement avec des valeurs supérieures à 0,1 g/t Au, incluant deux échantillons supérieurs à 0,5 g/t Au. Les échantillons aurifères ont été prélevés au sein d'une anomalie en or et arsenic dans les sols d'échelle kilométrique. Les minéralisations sont typiquement associées à des roches sédimentaires avec altération calcosilicatée et à des pegmatites avec arsénopyrite et tourmaline. Le **prospect Pénélope**, localisé environ un kilomètre à l'ouest des cibles Eric et D8, a livré dix (10) échantillons de roches prélevés en affleurement avec des valeurs supérieures à 0,1 g/t Au, incluant quatre (4) échantillons avec des valeurs supérieures à 0,5 g/t Au, allant jusqu'à 4,26 g/t Au. Les minéralisations sont associées à des veines et veinules de quartz-tourmaline.

En 2014, le programme de 850 000 \$ financé par Hecla sur les propriétés Opinaca A et B a permis de réaliser du forage au diamant (2 316,9 mètres en 9 sondages sur Opinaca A), de la prospection (521 échantillons choisis), de l'échantillonnage en rainures (202 échantillons) et de l'échantillonnage de tills (309 échantillons) (voir communiqué du 19 mars 2015). Le programme de forage ciblait le prospect Smiley, situé à 8 kilomètres au nord-est de la mine Éléonore. Le prospect Smiley est associé à un couloir de déformation orienté est-ouest et son intersection avec d'autres structures subsidiaires. Le programme de forage avait pour but de vérifier une forte anomalie d'or dans les tills associée à une anomalie d'or-arsenic dans les sols. Bien que la cible demeure inexpliquée à ce jour, de l'altération localement intense a été observée dans des grauweekes et des paragneiss. La prospection et les levés de till effectués en 2014 ont permis d'améliorer la définition des cibles dans les secteurs D8, Charles et Dominic. Le prospect Charles a notamment été étendu avec des teneurs jusqu'à 2,57 g/t Au.

Au cours du printemps et de l'été 2015, Hecla a réalisé un programme d'exploration totalisant 394 000 \$ sur la propriété Opinaca B, comprenant :

- Un levé magnétique au sol de 40,5 km et un levé de polarisation provoquée (« PP ») de 21,8 km;
- Un programme de prospection incluant le prélèvement de 473 échantillons choisis de roche en affleurement ou de blocs erratiques et de 96 échantillons de sols; et
- Un programme de tranchées incluant le prélèvement de 153 échantillons en rainures sur six différents sites.

Les résultats ont permis de délimiter un corridor d'anomalies PP de 150 à 200 mètres de large dans le secteur du prospect D8 avec la présence de valeurs anormales en or (jusqu'à 0,11 g/t Au). Le meilleur résultat de prospection est une teneur de 3,0 g/t Au obtenue dans un bloc erratique de wacke chloritisé avec des veinules de quartz-feldspath-tourmaline.

Par ailleurs, 42 nouveaux claims totalisant 22 km² ont été ajoutés à la propriété Opinaca B. Ces nouveaux claims donnent un meilleur contrôle sur les extensions possibles de cibles déjà définies sur la propriété. Un programme de forage au diamant a été proposé pour 2016 dans le but de vérifier plusieurs cibles prioritaires.

Au 31 août 2015, Hecla avait fait des paiements cumulatifs de 460 000 \$ (340 000 \$ en 2014) en trésorerie et avait réalisé des travaux pour un montant total de 4,4 millions de dollars. Azimut a reçu des paiements cumulatifs de 230 000 \$ (170 000 \$ en 2014) en trésorerie, un montant représentatif de sa participation de 50 % dans la propriété. Un nouveau programme d'exploration financé par Hecla est en voie de préparation en vue de sa réalisation en 2016.

Propriété Éléonore Sud

La propriété Éléonore Sud (figures 6 et 7) fait l'objet d'une entente tripartite entre Azimut, Les Mines Opinaca Ltée (une filiale à part entière de Goldcorp) et Eastmain Resources. Eastmain Resources agit à titre d'opérateur du projet.

D'importants programmes d'exploration (prospection, géophysique, tranchées, forages; le tout financé par les partenaires d'Azimut) ont été réalisés, principalement axés sur la **zone aurifère JT**, caractérisée par la présence de roches métasédimentaires altérées riches en sulfures, comparables aux roches qui encaissent le gisement aurifère Roberto situé à 12 kilomètres au nord-ouest, sur la propriété adjacente Éléonore de Goldcorp. Les travaux de forage et d'excavation de tranchées sur la zone JT ont permis de définir une enveloppe aurifère de 1,2 km × 100 m, également comparable au halo géochimique qui entoure le gisement aurifère Roberto.

De 2006 à 2010, trente-cinq (35) tranchées ont été excavées sur la propriété Éléonore Sud et 5 063 échantillons en rainures de un (1) mètre y ont été prélevés. Les résultats les plus significatifs, soit 5,3 g/t Au sur 8 m, proviennent d'ailleurs d'un échantillon en rainure dans la zone JT. Des programmes de forage au diamant en 2008, 2009 et 2010 ont vérifié plusieurs cibles aurifères prioritaires en contexte sédimentaire. Les meilleurs résultats obtenus lors du programme 2008 (16 sondages totalisant 3 129 m) étaient 1,5 g/t Au sur 5,7 m dans la zone JT. Lors du programme de 1,6 million de dollars en 2009 (14 sondages totalisant 3 697 m), neuf (9) des douze (12) sondages implantés dans le secteur JT ont recoupé des roches sédimentaires aurifères sur de grands intervalles le long d'un couloir de 1 kilomètre de longueur. Les résultats les plus significatifs étaient 1,40 g/t Au sur 10,0 m. Le programme d'exploration de 1,6 million de dollars réalisé en 2010-2011 avait pour but de vérifier par forage les extensions de la zone aurifère JT, afin de découvrir de la minéralisation de teneurs et d'épaisseurs économiques, et de vérifier d'autres cibles prioritaires ailleurs sur la propriété. Plusieurs excellentes cibles n'ont toujours pas été vérifiées par forage.

Au 31 août 2015, Goldcorp et Eastmain Resources avaient engagé un montant total de 3,2 millions de dollars en travaux dans le cadre de la coentreprise et la propriété est présentement détenue selon les pourcentages suivants : Azimut 26,4 %, Goldcorp 36,8 % et Eastmain Resources 36,8 %. Une mise à jour sur la propriété est attendue de la part d'Eastmain Resources, ainsi qu'une proposition de travaux et un budget prévu pour 2016.

Propriété Opinaca D

Le projet Opinaca D est situé à environ 8 kilomètres au nord-ouest de la propriété Éléonore de Goldcorp. Les travaux d'exploration sur la propriété Opinaca D ont débuté en 2005, avec de la cartographie géologique et de la prospection de reconnaissance pour vérifier plusieurs cibles d'exploration définies par la présence d'anomalies VTEM et/ou de géochimie de sols. Les levés pédogéochimiques ont permis de confirmer un vaste corridor anomal en or, arsenic et antimoine, qui renferme des valeurs maximales de 7,32 g/t Au pour l'or, 447 ppm As pour l'arsenic, et 2,3 ppm Sb pour l'antimoine. Les fortes anomalies en or-arsenic-antimoine dans les sols n'ont pas encore été vérifiées par forage. Plusieurs cibles de forage ont été définies sur le projet.

En 2014, un nouveau bloc de claims, nommé Opinaca D Est (158 claims) a été intégré à la propriété Opinaca D. Ce bloc de claims est situé à 28 kilomètres à l'est de la limite est de la propriété Opinaca D (voir figure 6).

Au cours de l'exercice financier 2015, Azimut a engagé 12 000 \$ (46 000 \$ en 2014) en renouvellements de claims et 2 000 \$ (7 000 \$ en 2014) en travaux d'exploration pour l'évaluation technique et l'interprétation des données. Azimut pourrait poursuivre son évaluation du potentiel de la propriété Opinaca D en 2016, de façon autonome si les conditions financières s'y prêtent ou dans le cadre d'un partenariat.

SECTEUR EASTMAIN – PROPRIÉTÉ POUR L'OR

Le secteur Eastmain est situé à 290 kilomètres au nord de Chibougamau et environ 80 kilomètres au sud-est du réservoir Opinaca. La région renferme notamment le gîte aurifère Eau Claire détenu par Eastmain Resources, qui a annoncé une nouvelle estimation de ressources conforme au Règlement 43-101 faisant état de ressources mesurées et indiquées de 6,80 Mt à 4,05 g/t Au pour 885 000 onces d'or, avec 1,1 Mt en ressources présumées à 3,12 g/t Au pour 110 000 onces d'or (rapport technique d'Eastmain Resources datant de juin 2015, déposé sur SEDAR).

Propriété Wabamisk

Azimut a fait l'acquisition de la propriété Wabamisk en 2004 (506 claims; 254,6 km²) basé sur les résultats de sa modélisation régionale du potentiel aurifère à l'échelle de la Baie James. La propriété est située à environ 70 kilomètres au sud de la propriété Éléonore de Goldcorp et présente un contexte géologique et une signature géochimique comparables à cette dernière.

Lors de la première campagne d'exploration en 2005, plusieurs cibles aurifères significatives ont été identifiées sur la propriété. La plupart des indices aurifères historiques se trouvent dans ces zones cibles. Un levé de géochimie de sols réalisé en 2006 a été suivi, en 2007, par un programme de prospection, de cartographie géologique, d'échantillonnage de sols et de roches. Le programme de 2008 comportait de la coupe de lignes, des levés géophysiques de PP, de la prospection, de la cartographie géologique et de l'échantillonnage de roches. En 2009, le programme d'exploration, qui avait pour but de vérifier plusieurs cibles aurifères de qualité sur la propriété, comprenait notamment de l'échantillonnage de sols, de la prospection, de l'échantillonnage de roches, de l'échantillonnage en rainures et une première campagne de forage au diamant ciblant la moitié est de la propriété. Les sondages ont surtout recoupé des zones sulfurées ou graphiteuses avec peu ou pas d'or.

En 2010, Goldcorp a complété un programme de forage au diamant totalisant 2 800 mètres en 8 sondages qui s'est soldé par l'identification de deux principaux secteurs favorables pour l'or dans la moitié ouest de la propriété. Au **prospect GH**, le meilleur intervalle obtenu en six (6) sondages est une teneur de 2,3 g/t Au sur 4,3 m, présente au sein d'une enveloppe plus large à 0,7 g/t Au, 0,39 % Sb et 0,20 % As sur 19 m. Cette zone enrichie en or-antimoine-arsenic est associée à une intrusion dioritique et des roches métasédimentaires. La minéralisation se présente sous forme de sulfures de Sb et As disséminés et en veinules, accompagnés d'une altération en séricite et en silice. Le secteur forme une zone cible de 3,5 kilomètres de long, définie par la présence d'anomalies coïncidentes de Sb et As dans les sols et d'anomalies géophysiques de PP; l'empreinte d'altération et de minéralisation indique un fort potentiel d'exploration tant latéralement qu'en profondeur. Le deuxième secteur favorable, le **prospect Dome-ML**, s'étend sur 1,7 kilomètre de longueur et a livré plusieurs valeurs historiques à haute teneur en or (jusqu'à 80,7 g/t Au) dans des échantillons choisis prélevés dans des volcanites mafiques altérées et cisailées et dans une intrusion dioritique.

En 2011, Goldcorp a acquis un intérêt de 51 % dans la propriété Wabamisk. Le 18 octobre 2011, Azimut a annoncé que Goldcorp allait exercer sa deuxième option sur la propriété, lui permettant ainsi d'acquérir un intérêt global de 70 % en finançant des travaux d'exploration supplémentaires et en complétant une étude de faisabilité bancaire dans un délai de dix (10) ans.

En 2012 et en 2013, Goldcorp a financé des programmes de travaux qui comprenaient un levé géochimique des sols (3 890 échantillons), de la prospection (456 échantillons choisis) et un levé magnétique hélicopté à haute résolution (3 502 kilomètres linéaires). Ces travaux ont mené à la découverte d'un nouveau secteur prospectif dans la partie ouest de la propriété, où des valeurs de 12,45 g/t Au ont été obtenues dans un échantillon choisi prélevé dans une veine de quartz lors des travaux de prospection et où le levé pédogéochimique a décelé plusieurs anomalies aurifères significatives.

En 2014, le programme (voir communiqué du 19 mars 2015) comprenait des travaux de cartographie et de prospection (195 échantillons choisis). Les résultats significatifs incluent : 2,42 % Cu, 0,41 g/t Au et 23,6 g/t Ag (échantillon P155906); 1,42 % Cu et 7,1 g/t Ag (échantillon P155867); et 1,01 % Cu, 0,67 g/t Au et 9,1 g/t Ag (échantillon P155855, bloc angulaire). Les travaux de terrain ont permis de délimiter trois secteurs où des zones de cisaillement altérées méritent un suivi additionnel.

En 2015, Goldcorp a financé un programme additionnel de 103 000 \$ pour réaliser un levé de PP suivant la phase de ciblage sur la propriété.

SECTEUR EASTMAIN – PROPRIÉTÉ POUR LE CHROME-ÉGP

Propriété Eastmain Ouest

La propriété Eastmain Ouest (32 claims; 17,0 km²) est détenue à 100 % par Azimut. Elle est située près de la rivière Eastmain, à 25 kilomètres au sud du gîte aurifère Eau Claire détenu par Eastmain Resources et à 290 kilomètres au nord de Chibougamau.

Les premiers programmes d'exploration réalisés en 2005–2006 par l'ancien partenaire d'Azimut, IAMGOLD, étaient axés sur le potentiel aurifère de la propriété, mais les travaux ont plutôt révélé la présence d'une importante minéralisation en chrome (Cr) et en éléments du groupe du platine (ÉGP). Azimut a poursuivi l'exploration sur la propriété en ciblant ce nouveau potentiel en Cr-ÉGP lorsque IAMGOLD a mis fin à l'entente d'option en 2007 suite à sa décision de cesser ses activités d'exploration régionale au Québec.

En 2010, Azimut a réalisé un programme d'exploration autofinancé, qui s'est soldé par la découverte de minéralisations à haute teneur en chrome (jusqu'à 39 % Cr₂O₃) et des valeurs en ÉGP allant jusqu'à 1,9 g/t ÉGP, au sein d'une intrusion ultramafique de 4 kilomètres de long (voir communiqué du 19 mai 2011). Lors des travaux réalisés à l'automne, 50 échantillons choisis de roches ont été prélevés et un levé magnétique-VLF de 54 kilomètres linéaires a été effectué pour couvrir les principales zones cibles.

La minéralisation est distribuée dans deux principaux types de roches : (i) un faciès ultramafique avec des teneurs variant de 0,1 % à 14,7 % Cr₂O₃, et des valeurs en ÉGP atteignant 0,14 g/t Pd+Pt (18 échantillons); et (ii) des dykes ou des filons-couches riches en chromite avec des teneurs variant de 17,6 % à 39,1 % Cr₂O₃ et des valeurs en ÉGP combinés atteignant 1,9 g/t (21 échantillons). Les échantillons du deuxième faciès ont un ratio Cr:Fe de 1,24 en moyenne, le ratio le plus élevé atteint 2,20. Deux principaux prospects ont été identifiés sur la propriété et les deux types de minéralisation sont présents aux deux endroits. Le **prospect Sledgehammer** (jusqu'à 36,8 % Cr₂O₃) a été suivi sur 100 mètres le long d'une crête magnétique de 200 m x 900 m, tandis que le **prospect Dominic** (jusqu'à 39,1 % Cr₂O₃) se trouve au sein d'un creux magnétique.

Une étude minéralogique succincte montre la présence de grains de chromite très grossiers dans une matrice aluminosilicatée riche en magnésium. Selon l'étude, un simple broyage pourrait suffire pour bien libérer la chromite de sa gangue silicatée.

Au cours de l'exercice financier 2015, Azimut a engagé 3 000 \$ (montant nul en 2014) en renouvellements de claims et 6 000 \$ (14 000 \$ en 2014) en travaux d'exploration pour l'évaluation technique et l'interprétation des données.

MODÉLISATION RÉGIONALE ET GÉNÉRATION DE PROJETS

Azimut continue ses travaux de modélisation du potentiel minéral dans différentes régions du Québec, dans le but de générer de nouveaux projets, plus particulièrement pour l'or et le cuivre. Des opportunités dans d'autres régions ou pour d'autres substances sont également considérées.

PERSPECTIVES

Le tableau ci-dessous présente le statut des travaux en cours sur les propriétés d'Azimut et les programmes d'exploration prévus pour 2016.

Azimut maintient son approche prudente en affaires en minimisant la dilution de son capital social et en préservant ses liquidités, particulièrement dans le contexte actuel qui prévaut dans l'industrie minière. La stratégie d'Azimut consiste à concentrer ses efforts sur le développement de nouveaux partenariats au Québec afin de sauvegarder la valeur ajoutée aux projets d'Azimut. La Société continuera également d'évaluer des opportunités d'exploration de qualité générées dans le cadre de son approche de traitement systématique de données géoscientifiques.

Les propriétés Rex, Duquet et Rex Sud (collectivement le « Corridor de Rex ») procurent à Azimut une position de contrôle sur une nouvelle ceinture minérale de 300 kilomètres de longueur qui présente des cibles polymétalliques majeures (cuivre-or-argent-tungstène-ÉTR). La Société continue aussi à s'impliquer dans la région de la Baie James, avec ses propriétés pour l'or et pour le chrome-ÉGP dans les secteurs Opinaca et Eastmain.

La direction est d'avis que la Société dispose de ressources financières suffisantes pour garder ses propriétés en règle et pour s'acquitter de ses dépenses générales et administratives, et ne prévoit pas devoir contribuer aux fonds engagés en travaux d'exploration pour maintenir son intérêt sur ses propriétés en partenariat.

NUNAVIK		
Propriété	Statut	Programme de travaux prévus en 2016
Rex (cuivre, or, argent, ÉTR)	Cibles prioritaires identifiées	Les programmes pourraient inclure de la géophysique aéroportée, de la prospection et du forage Ces programmes seraient effectués dans le cadre d'un nouveau partenariat
Rex Sud (or, argent, cuivre, tungstène)	Cibles prioritaires identifiées	
Nantais (or, argent, cuivre, zinc)	Cibles prioritaires identifiées	Les programmes pourraient inclure de la prospection, de la géophysique au sol et du forage Ces programmes seraient effectués dans le cadre d'un nouveau partenariat
Duquet (or, argent, cuivre)	Réévaluation en cours	À venir
Rae Nord (uranium)	Cibles prioritaires identifiées	À venir
Qassituq (ÉGP, cuivre, or)	Cibles prioritaires identifiées	À venir

BAIE JAMES		
Propriété	Statut	Programme de travaux prévus en 2015
Opinaca A (or)	Cibles prioritaires identifiées	Phase de forage Financement à déterminer
Opinaca B (or)	Cibles prioritaires identifiées	Phase de forage Programme financé par le partenaire à finaliser
Opinaca D (or)	Cibles identifiées	À venir
Eléonore Sud (or)	Évaluation technique en cours	Phase de forage Programme financé par le partenaire à finaliser
Wabamisk (or)	Évaluation technique en cours	Phase de forage Programme financé par le partenaire à finaliser
Eastmain Ouest (chrome, platine, palladium)	Cibles prioritaires identifiées	Prospection et échantillonnage

INFORMATION FINANCIÈRE CHOISIE

	31 août		
	2015 (\$)	2014 (\$)	2013 (\$)
Charges			
Générales et administratives	485 090	408 204	645 483
Exploration générale	124 235	15 730	56 554
Dépréciation d'immobilisations corporelles	8 290	-	-
Dépréciation d'actifs d'exploration et d'évaluation	2 800 255	2 097 056	2 215 008
Charges financières, déduction faite des revenus d'intérêt	(7 353)	11 455	49 650
	3 410 517	2 532 445	2 966 695
Autre (gains) et pertes	(55 677)	(42 385)	30 409
Recouvrement d'impôt différé	-	(50 000)	-
Perte nette pour l'exercice	3 354 840	2 440 060	2 997 104
Autres éléments du résultat global	4 501	32 640	13 439
Perte par action de base et diluée	0,09	0,07	0,08

RÉSULTATS D'EXPLOITATION

2015 VERSUS 2014

Azimut a subi une perte de 3 355 000 \$ pour l'exercice financier 2015 comparativement à une perte de 2 440 000 \$ pour l'exercice financier 2014². L'écart s'explique par les variations qui suivent :

Charges d'exploitation

Les charges générales et administratives ont totalisé 485 000 \$ en 2015 comparativement à 408 000 \$ en 2014. L'augmentation observée en 2015 est principalement attribuable à l'effet net des éléments suivants :

- Des coûts de rémunération à base d'actions de 98 600 \$ en 2015 comparativement à un montant nul en 2014, attribuables à la juste valeur des options d'achat d'actions accordées et exerçables. Cette charge n'a pas d'incidence sur la trésorerie.
- Une réduction des honoraires professionnels et de consultation liés au développement des affaires de 21 000 \$ en raison du ralentissement des activités.

Les dépenses d'exploration générale se sont établies à 124 000 \$ en 2015 comparativement à 16 000 \$ en 2014. L'augmentation en 2015 est principalement attribuable à l'évaluation de nouvelles opportunités dans d'autres régions.

La charge de 2 800 000 \$ (2 097 000 \$ en 2014) comptabilisée pour la dépréciation d'actifs d'E&E en 2015 comprend des pertes de valeur de 2 736 000 \$ à l'égard des propriétés pour le cuivre-or-argent-cobalt-ÉTR et de 63 000 \$ à l'égard d'une propriété pour l'or, puisqu'aucune dépense d'E&E n'est prévue et que certains claims ont été abandonnés ou ne seront pas renouvelés. Un montant de 1 000 \$ a été radié pour la propriété uranifère Rae Nord puisqu'aucune dépense d'E&E n'était prévue pour l'exercice terminé le 31 août 2015 en raison de l'incertitude qui plane sur l'industrie de l'uranium au Québec. Toutefois, la Société dispose de fonds suffisants pour honorer ses obligations à court terme et a l'intention de garder la propriété Rae Nord en règle jusqu'à ce que le gouvernement du Québec se prononce sur l'avenir des activités d'exploration et d'exploitation minière pour l'uranium au Québec.

Une charge de 8 000 \$ a été comptabilisée pour la dépréciation d'immobilisations corporelles puisque le camp NCG a été entièrement déprécié suivant l'abandon de la propriété NCG (propriété pour le cuivre-or-argent-cobalt-ÉTR) durant l'exercice financier 2015.

Les charges financières, déduction faite des revenus d'intérêt, ont diminué en 2015 puisque l'intérêt chargé sur la débenture non convertible et non garantie émise en 2008 avait été remboursé en 2014.

Autres gains et pertes

La Société a comptabilisé d'autres gains de 56 000 \$ au cours de l'exercice financier 2015, comparativement à 42 000 \$ au cours de l'exercice financier 2014. Les variations étaient principalement attribuables à l'effet net des éléments suivants :

- La dépréciation des placements disponibles à la vente a été de 2 000 \$ en 2015 comparativement à 14 000 \$ en 2014. Cette diminution est attribuable aux variations de la juste valeur des placements disponibles à la vente découlant d'une baisse des marchés boursiers.
- Le gain réalisé sur les paiements d'option reçus pour la propriété Opinaca B était de 58 000 \$ (57 000 \$ en 2014).

² Pour faciliter la lecture et les comparaisons, les montants en dollars dans le présent rapport de gestion sont arrondis au millier près pour les montants de plus de 1 000 \$, et à la centaine près pour les montants inférieurs à 1 000 \$, à l'exception des prix de titres de capitaux propres et des prix d'exercice. Le lecteur est prié de consulter les états financiers de l'exercice financier 2015 pour les montants exacts.

Les autres éléments du résultat global pour l'exercice financier 2015 étaient de 5 000 \$ comparativement à 33 000 \$ pour l'exercice financier 2014. La diminution est attribuable aux variations de la juste valeur des placements disponibles à la vente.

AUTRE INFORMATION

	31 août		
	2015	2014	2013
Trésorerie et équivalents de trésorerie	1 236 964 \$	1 860 852 \$	2 222 226 \$
Total de l'actif	4 573 986 \$	7 940 179 \$	10 167 595 \$
Capitaux propres	4 225 382 \$	7 477 121 \$	9 602 218 \$
Nombre d'actions en circulation	37 636 996	37 636 996	36 470 328
Nombre d'options d'achat d'actions en circulation	3 140 000	2 560 000	2 560 000
Nombre de bons de souscription en circulation	583 334	583 334	-

Depuis son incorporation, la Société n'a jamais déclaré de dividendes au comptant sur ses actions ordinaires en circulation. Tout futur paiement de dividendes dépendra des besoins financiers de la Société pour ses programmes d'exploration et dépendra de son niveau de croissance future ainsi que de tout autre facteur que le conseil d'administration jugera nécessaire de considérer dans les circonstances. Il est peu probable que des dividendes soient payés dans un avenir rapproché.

FLUX DE TRÉSORERIE, SITUATION DE TRÉSORERIE ET FINANCEMENT

Azimut est présentement une société à l'étape de l'exploration et de l'évaluation et ne génère pas de revenus significatifs.

SITUATION DE TRÉSORERIE

Le fonds de roulement de la Société était de 1 260 000 \$ au 31 août 2015 comparativement à 1 918 000 \$ au 31 août 2014. La direction est d'avis que sa situation de trésorerie actuelle est suffisante pour honorer ses engagements courants sur une base continue et ce, pour au moins les douze (12) mois à venir. La Société n'anticipe pas devoir contribuer aux montants engagés en travaux d'exploration sur ses propriétés en partenariat afin de conserver ses intérêts. Afin de poursuivre ses programmes d'exploration sur ses propriétés Rex, Rex Sud et Nantais, et ses activités au-delà du 31 août 2016, la Société devra périodiquement chercher à obtenir du financement sous forme d'émission de nouveaux instruments de capitaux propres, d'exercices d'options d'achat d'actions et de bons de souscription, et à rechercher des partenaires pour conclure des ententes d'option sur certains de ses actifs d'exploration et d'évaluation. Malgré le fait qu'elle ait réussi dans le passé, il n'y a aucune garantie de réussite pour l'avenir, ni que ces sources de financement ou ces initiatives seront à la portée de la Société ou qu'elles seront disponibles à des conditions acceptables pour la Société.

Au 31 août 2015, la trésorerie et les équivalents de trésorerie étaient plus bas qu'au 31 août 2014 d'un montant de 604 000 \$. Cette diminution découle principalement des liquidités utilisées dans le cadre des activités d'exploitation et pour les actifs d'E&E. Le total de l'actif était moindre qu'au 31 août 2014, en raison principalement de la dépréciation des actifs d'E&E. Les passifs à long terme se composent des obligations liées à la mise hors service d'immobilisations. En supposant que la Société décide de ne pas poursuivre l'exploration des propriétés Rex, Rex Sud et NCG, les déboursés estimatifs requis pour régler les obligations devraient être faits en 2017. La variation des capitaux propres s'explique par le fait que la Société a octroyé des options d'achat d'actions d'un montant de 99 000 \$ au cours de l'exercice financier 2015.

Activités d'exploitation

Au cours de l'exercice financier 2015, les flux de trésorerie utilisés dans le cadre des activités d'exploitation ont totalisé 512 000 \$ comparativement à 375 000 \$ en 2014. La variation nette des éléments hors trésorerie du fonds de roulement était de 6 000 \$ (46 000 \$ en 2014); l'écart est principalement attribuable à la diminution des comptes créditeurs en raison du niveau d'activité réduit.

Activités de financement

Aucun flux de trésorerie n'a été généré des activités de financement au cours de l'exercice financier 2015, comparativement à 239 000 \$ en flux de trésorerie nets générés des activités de financement en 2014. Au cours de l'exercice financier 2014, la Société avait remboursé la tranche finale de 100 000 \$ de la débenture non convertible et non garantie ainsi que l'intérêt s'y rapportant.

Activités d'investissement

Les activités d'investissement consistaient principalement en ajouts aux actifs d'E&E. En 2015, les flux de trésorerie nets utilisés dans le cadre des activités d'investissement ont totalisé 118 000 \$, comparativement à 179 000 \$ en 2014. L'écart est attribuable aux éléments suivants :

- Le montant reçu pour le crédit d'impôt relatif aux ressources était de 189 000 \$ comparativement à 644 000 \$ reçu en 2014.
- Le produit reçu de la vente de matériel de camp s'est élevé à 38 000 \$ (23 000 \$ en 2014).
- Les ajouts aux actifs d'E&E se sont élevés à 406 000 \$ (906 000 \$ en 2014). D'importants travaux d'exploration ont été réalisés sur les propriétés pour le cuivre-or-argent-terres rares (Rex, Rex Sud, Nantais et Qassituq).

Les travaux d'exploration avancée sur les propriétés de la Société ainsi que l'identification en continu de cibles d'exploration préliminaires et prioritaires, sont des activités qui exigent d'importantes ressources financières. Dans le passé, la Société a réussi à compter sur sa capacité d'amasser des fonds dans le cadre de placements privés de capitaux propres. Rien ne garantit que la Société sera en mesure d'obtenir des fonds supplémentaires dans l'avenir.

DONNÉES TRIMESTRIELLES

L'information présentée ci-dessous détaille le total des autres revenus (charges), le bénéfice net (la perte nette) global(e) et le bénéfice net (la perte nette) par action pour les huit derniers trimestres. Ces données sont tirées des états financiers, lesquels ont été préparés conformément aux IFRS.

Trimestre terminé le	Autres revenus (charges)	Bénéfice net (perte nette)	Bénéfice net (perte nette) par action	
			De base	Dilué (e)
31-08-2015	-	*(2 477 948)	(0,066)	(0,066)
31-05-2015	(294)	*(709 766)	(0,019)	(0,019)
28-02-2015	(736)	(142 796)	(0,004)	(0,004)
30-11-2014	56 708	*** (24 330)	(0,001)	(0,001)
31-08-2014	(8 246)	*(2 205 062)	(0,059)	(0,059)
31-05-2014	(8 402)	(79 851)	(0,002)	(0,002)
28-02-2014	10 145	(77 000)	(0,002)	(0,002)
30-11-2013	48 888	(78 147)	(0,002)	(0,002)

* En raison de la dépréciation des actifs d'E&E et de la rémunération à base d'actions.

** En raison de la dépréciation des actifs d'E&E et de la dépréciation des placements disponibles à la vente.

*** En raison de la charge d'intérêt associée à la débenture.

QUATRIÈME TRIMESTRE

La perte nette subie par la Société pour la période de trois mois terminée le 31 août 2015 était de 2 478 000 \$ comparativement à 2 205 000 \$ en 2014. Les variations observées en 2015 étaient principalement attribuables à l'effet net des éléments suivants :

- La dépréciation des actifs d'E&E en 2015 était de 2 338 000 \$ (2 097 000 \$ en 2014) en raison du fait qu'aucune dépense d'E&E n'était prévue sur les propriétés dépréciées et que certains claims ont été abandonnés ou ne seront pas renouvelés, en plus de la conjoncture difficile sur les marchés des métaux.
- Les dépenses générales et administratives ont totalisé 88 000 \$ en 2015 comparativement à 154 000 \$ en 2014. La diminution observée en 2015 est principalement attribuable au fait qu'une proportion plus importante du temps a été allouée aux activités d'exploration générale.
- Les dépenses d'exploration générale étaient de 42 000 \$ en 2015 comparativement à 1 000 \$ en 2014. L'augmentation observée en 2015 est principalement liée à la réalisation de modélisations du potentiel minéral dans la province de Québec axées sur les cibles pour l'or, le cuivre et le nickel, et à l'évaluation de nouvelles opportunités dans d'autres régions.

OBLIGATIONS CONTRACTUELLES

Au 31 août 2015, la Société avait des obligations contractuelles sous forme de paiements exigibles tel qu'indiqué ci-dessous :

	Moins d'un an	1 à 3 ans	4 à 5 ans	Plus de 5 ans
	\$	\$	\$	\$
Contrats de location simple	40 491	64 111	-	-
Obligations liées à la mise hors service d'immobilisations	-	251 480	-	-
Total des obligations contractuelles	40 491	315 591	-	-

ARRANGEMENTS HORS BILAN

La Société n'a aucun arrangement hors bilan.

VALEUR COMPTABLE DES ACTIFS D'EXPLORATION ET D'ÉVALUATION (« E&E »)

À la fin de chaque trimestre, la direction révisé la valeur comptable de ses actifs d'E&E afin de déterminer si des pertes de valeur ou des radiations sont nécessaires. Suite à l'analyse des résultats effectuée en 2015, les propriétés pour le cuivre-or-argent-cobalt-terres rares ont été dépréciées de 2 736 000 \$ (1 269 000 \$ en 2014), compte tenu du fait que certains claims ont été abandonnés ou ne seront pas renouvelés et qu'un montant limité de dépenses d'E&E sont prévues pour les propriétés Rex, Rex Sud, Nantais et Qassituq. Les propriétés NCG et Diana ont été entièrement dépréciées en raison de la faiblesse des marchés et de l'absence de partenaire pour conclure une entente d'option sur ces propriétés; les claims ne devraient pas être renouvelés. La propriété aurifère Opinaca D a été dépréciée d'un montant de 63 000 \$ puisque certains claims ont été abandonnés ou ne seront pas renouvelés. Aucune charge de dépréciation n'a été comptabilisée sur la propriété Eastmain Ouest pour le chrome-platine-palladium (115 000 \$ en 2014). La propriété uranifère Rae Nord a été dépréciée de 1 000 \$ (713 000 \$ en 2014). La propriété avait été entièrement dépréciée en 2014 suivant la décision de la Société d'interrompre ses activités d'exploration en raison de l'incertitude qui plane sur l'industrie de l'uranium au Québec. Toutefois, la Société est d'avis que les perspectives fondamentales pour l'uranium demeurent bonnes dans un avenir rapproché et a donc

l'intention de garder la propriété Rae Nord en règle jusqu'à ce que le gouvernement du Québec se prononce sur l'avenir des activités d'exploration et d'exploitation minière pour l'uranium au Québec. De plus, la Société dispose de fonds suffisants pour honorer ses obligations à court terme. L'estimation de la charge de dépréciation nécessite un jugement de la direction.

OPÉRATIONS ENTRE APPARENTÉS

Les parties apparentées de la Société comprennent les principaux dirigeants et des sociétés détenues par certains des principaux dirigeants. Les principaux dirigeants comprennent les administrateurs, le chef de la direction (« CEO ») et le chef des finances (« CFO »). La rémunération versée ou payable aux principaux dirigeants pour les services est décrite ci-dessous :

	2015	2014
	\$	\$
Salaires	270 742	270 000
Paiements à base d'actions	<u>91 800</u>	<u>-</u>
	<u>362 542</u>	<u>270 000</u>

Un montant de 48 000 \$ (111 000 \$ en 2014) en salaires a été capitalisé dans les actifs d'E&E pour l'exercice financier 2015.

En 2015, la Société n'a pas chargé d'honoraires (3 000 \$ en 2014) à Murchison Minerals Ltd, anciennement Flemish Gold Corp., dont le président et administrateur est aussi un administrateur de la Société. Le montant en 2014 visait à couvrir des travaux de traitement de données géologiques et a été réglé en trésorerie.

En 2015, la Société n'a pas reçu d'actions ni de bons de souscription de West African Resources Ltd (37 500 actions et 18 750 bons de souscription en 2014) conformément à la convention d'arrangement intervenue entre West African et Channel, dont un administrateur est aussi un administrateur de la Société. La double fonction d'administrateur a pris fin le 28 août 2015. Ces actions et ces bons de souscription ont été comptabilisés dans les placements à leur juste valeur de 2 200 \$ au 31 août 2015 (5 000 \$ au 31 août 2014).

Au 31 août 2015, les comptes créditeurs et charges à payer comprenaient un montant de 31 000 \$ (58 000 \$ au 31 août 2014) payable aux principaux dirigeants.

Dans l'éventualité d'un changement de contrôle ou d'une perte d'emploi pour toute raison autre qu'une grossière négligence, le chef de la direction aura droit à une indemnité équivalente à six (6) mois de salaire. Après plus de deux (2) ans en emploi, l'indemnité sera bonifiée de un (1) mois pour chaque année additionnelle d'emploi. Le chef des finances aura le droit de recevoir une indemnité équivalente à douze (12) semaines de salaire; indemnité qui sera bonifiée de un (1) mois pour chaque année additionnelle d'emploi. Dans les deux cas, l'indemnité est sujette à une période maximale de douze (12) mois. En toutes circonstances, l'indemnité versée ne devra pas représenter plus de 10 % des liquidités de la Société au moment du paiement.

RÉSUMÉ DES PRINCIPALES CONVENTIONS COMPTABLES

Un résumé détaillé des principales conventions comptables de la Société est présenté à la note 2 des états financiers annuels au 31 août 2015.

NOUVELLES CONVENTIONS COMPTABLES ET CONVENTIONS COMPTABLES MODIFIÉES

Un résumé détaillé des nouvelles conventions comptables et des conventions comptables modifiées est présenté à la note 3 des états financiers annuels au 31 août 2015.

CONVENTIONS COMPTABLES ET ESTIMATIONS CRITIQUES

Un résumé détaillé des conventions comptables et des estimations critiques de la Société est présenté à la note 4 des états financiers annuels au 31 août 2015.

INFORMATION SUR LES ACTIONS EN CIRCULATION

La Société peut émettre un nombre illimité d'actions ordinaires sans valeur nominale. Au 10 décembre 2015, 37 636 996 actions étaient émises et en circulation et il n'y avait aucune action entiercée. De plus, au 10 décembre 2015, il y avait 583 334 bons de souscription en circulation dont le prix d'exercice moyen est de 0,45 \$ et qui sont valides jusqu'au 20 juin 2016.

La Société maintient un régime d'options d'achat d'actions en vertu duquel un maximum de 3 300 000 options d'achat d'actions peut être octroyé. Il n'y a eu aucun changement au régime d'options d'achat d'actions au cours des exercices financiers 2015 et 2014. Le prix d'exercice des options est fixé au cours de clôture des actions de la Société à la Bourse de croissance TSX la journée précédant la date d'octroi. Les options sont valides pour une période maximale de dix (10) ans suivant la date d'octroi, et les options octroyées sont exerçables, à moins que le conseil d'administration en décide autrement. Au 10 décembre 2015, 3 140 000 options d'achat d'actions étaient en circulation et exerçables. Les prix d'exercice varient de 0,19 \$ à 1,25 \$ et les dates d'échéance varient du 10 avril 2019 au 24 mars 2025.

RISQUE LIÉ AUX INSTRUMENTS FINANCIERS

La Société est exposée à différents risques financiers, comme le risque de crédit, le risque de liquidité, et le risque de marché, en raison de son utilisation d'instruments financiers. Un résumé détaillé est présenté à la note 19 des états financiers annuels au 31 août 2015.

RISQUES ET INCERTITUDES

PRIX DES MÉTAUX

Même si les programmes d'exploration de la Société sont couronnés de succès, certains facteurs qui échappent au contrôle de la Société pourraient affecter la capacité de commercialiser les minéraux découverts. Historiquement, les prix des métaux montrent de grandes fluctuations et sont affectés par plusieurs facteurs qui échappent au contrôle de la Société, notamment les tendances internationales, économiques et politiques, les prévisions en matière d'inflation, les fluctuations des taux de change, les taux d'intérêt, le niveau de consommation mondial ou régional, les activités de spéculation et les niveaux de production de par le monde. L'incidence de ces facteurs ne peut être déterminée avec précision.

CONDITIONS DANS L'INDUSTRIE

Les activités d'exploitation minière et de traitement minéral sont assujetties à la réglementation gouvernementale. Les opérations pourraient être affectées à différents degrés par de nouvelles réglementations gouvernementales comme des restrictions sur la production, le contrôle des prix, des hausses d'impôts et de droits miniers, des expropriations de propriétés, des contrôles sur la pollution ou des changements des conditions en vertu desquelles les minéraux peuvent être extraits, traités et mis en marché. La capacité de commercialiser les minéraux peut être affectée par plusieurs facteurs qui échappent au contrôle de la Société comme la réglementation gouvernementale. La Société entreprend des activités d'exploration dans des secteurs qui font ou qui pourraient faire l'objet de revendications territoriales autochtones. Ces revendications pourraient retarder les travaux et accroître les coûts d'exploration. L'incidence de ces facteurs ne peut être déterminée avec précision.

RISQUES FINANCIERS

La direction est d'avis qu'elle dispose de fonds suffisants pour payer ses dépenses générales et administratives courantes, pour engager les dépenses d'exploration prévues et pour honorer ses passifs, obligations et engagements existants pour au moins les douze (12) mois à venir lorsqu'ils seront exigibles. La Société utilisera son fonds de roulement actuel et obtiendra des fonds supplémentaires au besoin pour poursuivre ses programmes d'exploration sur ses propriétés et ses activités au-delà du 31 août 2016. Malgré le fait qu'elle ait réussi dans le passé, il n'y a aucune garantie de réussite pour l'avenir, ni que ces sources de financement ou ces initiatives seront à la portée de la Société ou qu'elles seront disponibles à des conditions acceptables pour la Société.

RISQUES RELATIFS AUX TITRES DE PROPRIÉTÉ

Bien que la Société ait pris des mesures pour vérifier le droit de propriété concernant les propriétés minières dans lesquelles elle détient une participation et que ces mesures soient conformes aux normes de l'industrie visant la phase courante d'exploration de ces propriétés, ces procédures ne garantissent pas le titre de propriété à la Société. Le titre de propriété peut être assujéti à des accords antérieurs non reconnus et ne pas être conforme aux exigences réglementaires.

RISQUE LIÉ AU PRIX DES CAPITAUX PROPRES

La Société est exposée au risque de marché lié au cours boursier des capitaux propres de la Société, lesquels se transigent à la Bourse de croissance TSX. Historiquement, la Société s'est principalement fiée sur les financements par capitaux propres, par la vente de ses actions ordinaires pour financer ses activités. Les fluctuations du cours des actions ordinaires de la Société ont été volatiles dans le passé et pourraient continuer de l'être dans l'avenir. Par conséquent, il existe un risque que la Société ne soit pas en mesure de clôturer un financement par capitaux propres à un prix acceptable lorsque cela sera nécessaire. De plus, une baisse prolongée de la valeur marchande des actions ordinaires de la Société, ou un accès restreint aux marchés mondiaux pour la Société, pourraient se solder par son incapacité à obtenir du financement supplémentaire, ce qui aurait un impact négatif sur ses activités.

RISQUE ENVIRONNEMENTAL

La Société est sujette à différents incidents environnementaux qui peuvent survenir lors des travaux d'exploration. La Société met en œuvre et maintient un programme de gestion des risques environnementaux qui comprend des plans et des pratiques opérationnelles. La Société agit en conformité avec les exigences réglementaires.

RISQUES NON ASSURÉS

L'exploration et la mise en valeur de gîtes minéraux comporte des risques comme des conditions géologiques inhabituelles. La Société pourrait se voir attribuer une responsabilité pour de la pollution ou d'autres risques contre lesquels elle ne peut être assurée ou contre lesquels la Société pourrait choisir de ne pas s'assurer en raison des coûts élevés des primes associées ou pour d'autres motifs. Le paiement d'une telle responsabilité pourrait avoir comme conséquence la perte d'actifs de la Société ou l'insolvabilité de la Société.

CONCURRENCE

L'industrie minière est un milieu très compétitif à toutes les étapes. La Société recherche des partenaires pour faire avancer ses programmes d'exploration et pour poursuivre le développement de ses propriétés minières, et doit le faire en concurrence avec plusieurs autres sociétés qui détiennent des propriétés considérées attrayantes en termes de rendement potentiel et de coûts d'investissement.

CONFLITS D'INTÉRÊT

Certains administrateurs, administrateurs proposés et dirigeants de la Société sont déjà ou pourraient également devenir administrateurs, dirigeants ou actionnaires d'autres sociétés qui sont actives de façon semblable dans l'acquisition, le développement et l'exploitation de propriétés de ressources naturelles. De tels liens pourraient occasionner des conflits d'intérêt de temps à autre. Les administrateurs et dirigeants de la Société doivent, selon la loi, agir de façon honnête et de bonne foi dans les meilleurs intérêts de la Société et doivent déclarer tout intérêt qu'ils pourraient avoir dans tout projet ou opportunité qui se présente à la Société. Si un conflit d'intérêt se présente lors d'une réunion du conseil d'administration, tout administrateur en conflit devra déclarer son intérêt et s'abstenir de voter en la matière. Au moment de déterminer si la Société devrait ou non participer à un projet ou à une opportunité, les administrateurs qui voteront en la matière devront en premier lieu considérer, en plus de la valeur économique, le niveau de risque auquel la Société pourrait s'exposer et sa situation financière du moment.

EMPLOYÉS CLÉS

La gestion de la Société repose sur quelques dirigeants clés, et la perte de l'un ou l'autre d'entre eux pourrait avoir une incidence négative sur ses activités. Azimut est bénéficiaire d'une police d'assurance-vie de 1 million de dollars souscrite pour Jean-Marc Lulin.

AGENCE DU REVENU DU CANADA ET AGENCES DU REVENU DES PROVINCES

Rien ne garantit que l'Agence du Revenu du Canada et que les agences du revenu des provinces accepteront la classification des dépenses de la Société comme frais d'exploration canadiens ou frais de développement canadiens, ni l'admissibilité de ces dépenses à titre de frais d'exploration canadiens en vertu de la *Loi de l'impôt sur le revenu du Canada*.

PERSPECTIVES

Au cours de la prochaine année, la Société continuera de concentrer ses efforts sur la recherche de nouveaux partenaires pour les propriétés disponibles, et a l'intention de développer de nouvelles opportunités d'affaires pour appliquer son approche fondée sur l'analyse de grandes bases de données dans d'autres contextes régionaux et dans d'autres pays. Par ailleurs, compte tenu des tendances et de la demande industrielle actuelle, la Société continuera également à effectuer d'autres modélisations du potentiel minéral dans différentes régions du Québec, dans le but de générer de nouveaux projets. Du financement pourrait être requis à ces fins au cours du prochain exercice financier.

INFORMATION ADDITIONNELLE ET DIVULGATION CONTINUE

Ce rapport de gestion a été préparé en date du 10 décembre 2015 et le conseil d'administration l'a approuvé le 11 décembre 2015. La Société divulgue régulièrement de l'information additionnelle par le dépôt de communiqués de presse et de ses états financiers sur le site Internet de SEDAR (www.sedar.com).

MISE EN GARDE CONCERNANT L'INFORMATION PROSPECTIVE

Ce document renferme des énoncés prospectifs, qui reflètent les attentes actuelles de la Société en ce qui a trait aux événements futurs. Dans la mesure où tout énoncé dans ce document renferme des informations qui ne sont pas historiques, alors ces énoncés sont essentiellement prospectifs et pourront souvent être identifiés par l'emploi de mots comme « anticipe », « prévoit », « estime », « s'attend », « projette », « planifie », et « croit ». Les énoncés prospectifs sous-tendent des risques, des incertitudes, et d'autres facteurs qui pourraient faire en sorte que les résultats réels diffèrent sensiblement de ceux exprimés ou suggérés par de tels énoncés prospectifs. Il y a plusieurs facteurs qui pourraient causer une telle différence, notamment la volatilité et la sensibilité aux prix des métaux sur le marché, l'impact de changements au niveau des taux de change des devises étrangères et des taux d'intérêt, l'imprécision des estimations de réserves, les risques environnementaux incluant l'augmentation du fardeau réglementaire, les conditions géologiques imprévues, les conditions minières difficiles, les changements de réglementation et de politiques gouvernementales, incluant les lois et les politiques, et l'incapacité d'obtenir les permis et les approbations nécessaires des autorités gouvernementales, ainsi que d'autres risques liés au développement et à l'exploitation. Bien que la Société soit d'avis que les hypothèses qui sous-tendent les énoncés prospectifs sont raisonnables, l'on ne devrait pas se fier indûment à ces énoncés, qui s'appliquent uniquement en date du présent document. La Société décline toute intention ou obligation d'actualiser ou de réviser ces énoncés prospectifs, que ce soit en raison de nouvelles informations, d'événements futurs, ou autre, sauf si requis par les lois applicables en valeurs mobilières.

(s) Jean-Marc Lulin

Président et chef de la direction

(s) Moniroth Lim

Chef des finances

INFORMATION SUR LA SOCIÉTÉ

Exploration Azimut Inc.

Conseil d'administration

Jean-Marc Lulin, géo., Ph.D., administrateur (Montréal) ⁽¹⁾

Jean-Charles Potvin, MBA, B.Sc., administrateur (Toronto) ⁽¹⁾

Louis P. Salley, B.A., LL.B., administrateur (Vancouver)

Jacques Simoneau, ing., Ph.D., administrateur (Montréal) ⁽¹⁾

⁽¹⁾ Membre du comité d'audit

Direction

Jean-Marc Lulin, président et chef de la direction

Moniroth Lim, chef des finances et secrétaire

Conseiller juridique

XploraMines S.A. (Montréal)

Auditeurs

PricewaterhouseCoopers s.r.l./s.e.n.c.r.l. (Montréal)

Agent de transfert

Société canadienne de transfert d'actions inc. (Montréal)

Inscription en bourse

Bourse de croissance TSX

Symbole : AZM

Coordonnées

Siège social

110 rue De la Barre

Bureau 214

Longueuil (Québec)

Canada J4K 1A3

Tél. : 450 646-3015

Télec. : 450 646-3045

Courriel : info@azimut-exploration.com

Site Internet

www.azimut-exploration.com